

Bericht über Solvabilität und Finanzlage (SFCR)

2019

R+V Direktversicherung AG

 **Du bist nicht allein.**

R+V Direktversicherung AG

Raiffeisenplatz 1, 65189 Wiesbaden, Telefon 0611 533-7240
Eingetragen beim Amtsgericht Wiesbaden, HRB 23433, gegründet 2008

Bericht über Solvabilität und Finanzlage (SFCR)

Stichtag: 31.12.2019

ZUSAMMENFASSUNG 5

A GESCHÄFTSTÄTIGKEIT UND GESCHÄFTSERGEBNIS 9

| | | |
|-----|---|----|
| A.1 | Geschäftstätigkeit | 9 |
| A.2 | Versicherungstechnisches Ergebnis | 11 |
| A.3 | Anlageergebnis | 12 |
| A.4 | Entwicklung sonstiger Tätigkeiten | 14 |
| A.5 | Sonstige Angaben | 15 |

B GOVERNANCE-SYSTEM 16

| | | |
|-----|--|----|
| B.1 | Allgemeine Angaben zum Governance-System | 16 |
| B.2 | Anforderungen an die fachliche Qualifikation und persönliche Zuverlässigkeit | 25 |
| B.3 | Risikomanagementsystem einschließlich der unternehmenseigenen Risiko- und Solvabilitätsbeurteilung | 28 |
| B.4 | Internes Kontrollsystem | 32 |
| B.5 | Funktion der internen Revision | 34 |
| B.6 | Versicherungsmathematische Funktion | 34 |
| B.7 | Outsourcing | 35 |
| B.8 | Bewertung des Governance-Systems | 36 |
| B.9 | Sonstige Angaben | 36 |

C RISIKOPROFIL..... 37

| | | |
|-----|---------------------------------------|----|
| C.1 | Versicherungstechnisches Risiko | 37 |
| C.2 | Marktrisiko | 40 |
| C.3 | Kreditrisiko | 43 |
| C.4 | Liquiditätsrisiko | 44 |
| C.5 | Operationelles Risiko | 44 |
| C.6 | Andere wesentliche Risiken | 44 |
| C.7 | Sonstige Angaben | 45 |

D BEWERTUNG FÜR SOLVABILITÄTSZWECKE 46

| | | |
|-----|--|----|
| D.1 | Vermögenswerte | 47 |
| D.2 | Versicherungstechnische Rückstellungen | 51 |
| D.3 | Sonstige Verbindlichkeiten | 57 |
| D.4 | Alternative Bewertungsmethoden | 58 |
| D.5 | Sonstige Angaben | 61 |

| | | |
|----------|---|-----------|
| E | KAPITALMANAGEMENT | 62 |
| E.1 | Eigenmittel | 62 |
| E.2 | Solvenzkapitalanforderung und Mindestkapitalanforderung | 65 |
| E.3 | Verwendung des durationsbasierten Untermoduls Aktienrisiko bei der Berechnung der Solvenzkapitalanforderung | 66 |
| E.4 | Unterschiede zwischen der Standardformel und etwa verwendeten internen Modellen | 67 |
| E.5 | Nichteinhaltung der Mindestkapitalanforderung und Nichteinhaltung der Solvenzkapitalanforderung | 67 |
| E.6 | Sonstige Angaben | 67 |

| | |
|------------------------------------|-----------|
| ABKÜRZUNGSVERZEICHNIS | 68 |
|------------------------------------|-----------|

Aus rechnerischen Gründen können Rundungsdifferenzen zu den sich mathematisch exakt ergebenden Werten (Geldeinheiten, Prozentangaben) auftreten.

Zusammenfassung

Der vorliegende Bericht stellt die Solvabilitäts- und Finanzlage der R+V Direktversicherung AG zum 31. Dezember 2019 dar. Er dient der Offenlegung von qualitativen und quantitativen Informationen gemäß Solvency II gegenüber der Öffentlichkeit.

Die R+V Direktversicherung AG gehört als Unternehmen von R+V der Genossenschaftlichen FinanzGruppe Volksbanken Raiffeisenbanken an. Sie bietet unter dem Namen R+V24 im Wesentlichen Kraftfahrzeughaftpflicht- und Kasko-Tarife über das Internet an. Sie betreibt kein in Rückdeckung übernommenes Versicherungsgeschäft und kein Auslandsgeschäft. Das Beitragsvolumen betrug 115.750 TEuro (2018: 84.625 TEuro).

Ein Asset-Liability-Management sorgt dafür, dass jederzeit Informationen für eine effiziente Unternehmensleitung vorliegen. Das Asset-Liability-Management ist Element der verabschiedeten und jährlich zu aktualisierenden Risikostrategie der R+V Direktversicherung AG.

Im Mittelpunkt der Risikostrategie steht die dauerhafte Erfüllbarkeit der Verpflichtungen aus den Versicherungsverträgen. Hierzu verfolgt die R+V Direktversicherung AG eine auf langfristige Stabilität ausgerichtete Unternehmenspolitik. Ein Kernelement ist die Anlagepolitik, die darauf abzielt, durch Nutzung von Diversifikationseffekten eine hohe Stabilität der bilanziellen Ergebnisbeiträge aus Kapitalanlagen zu gewährleisten.

Geschäftstätigkeit und Geschäftsergebnis

Kapitel A des vorliegenden Berichts erläutert die Ergebnisse der Geschäftstätigkeit der R+V Direktversicherung AG.

Im Berichtszeitraum erzielte die R+V Direktversicherung AG ein versicherungstechnisches Bruttoergebnis von - 9.792 TEuro (2018: - 3.099 TEuro). Das versicherungstechnische Nettoergebnis vor Zuführung zur Schwankungsrückstellung und ähnlichen Rückstellungen betrug 116 TEuro (2018: 2.616 TEuro). Nach einer Zuführung zur Schwankungsrückstellung und ähnlichen Rückstellungen ergab sich ein versicherungstechnisches Ergebnis für eigene Rechnung von - 4.934 TEuro (2018: - 739 TEuro).

Die R+V Direktversicherung AG erzielte aus ihren Kapitalanlagen ordentliche Erträge von 513 TEuro (2018: 485 TEuro). Abzüglich ordentlicher Aufwendungen von 25 TEuro (2018: 25 TEuro) ergab sich ein ordentliches Ergebnis von 488 TEuro (2018: 460 TEuro). Aus dem Saldo der Zu- und Abschreibungen sowie der Abgangsgewinne und -verluste resultierte ein außerordentliches Ergebnis von 88 TEuro (2018: - 115 TEuro). Das Nettoergebnis aus Kapitalanlagen belief sich damit für das Geschäftsjahr 2019 auf 577 TEuro (2018: 345 TEuro). Die Nettoverzinsung lag bei 1,2 % (2018: 1,2 %).

Der Saldo aus Sonstigen Erträgen und Aufwendungen, die aus der sonstigen Tätigkeit der Gesellschaft entstanden sind, betrug - 1.050 TEuro (2018: - 919 TEuro).

Das Geschäftsjahr schloss mit einem Ergebnis der normalen Geschäftstätigkeit von - 5.407 TEuro ab (2018: - 1.314 TEuro). Infolge des mit der R+V KOMPOSIT Holding GmbH abgeschlossenen Ergebnisabführungsvertrages wurde der Jahresfehlbetrag übernommen und die Gesellschaft wies ein ausgeglichenes Ergebnis aus.

Governance-System

Kapitel B erläutert das solide und vorsichtige Management des Geschäfts der R+V Direktversicherung AG. Die Gesellschaft verfügt über ein angemessenes und wirksames Governance-System. Das

Risikomanagement ist integraler Bestandteil der Unternehmenssteuerung und der Governance-Struktur. Es baut auf der vom Vorstand verabschiedeten Risikostrategie auf, die eng mit der Geschäftsstrategie verzahnt ist. Die Governance-Struktur umfasst die drei miteinander verbundenen und in das Kontroll- und Überwachungssystem integrierten Funktionen der operativen Risikosteuerung, der Risikoüberwachung und der internen Revision. Aufgaben der Risikoüberwachung werden durch die Schlüsselfunktionen Risikomanagementfunktion, Compliance-Funktion und versicherungsmathematische Funktion wahrgenommen.

Risikoprofil

Das Risikoprofil der Gesellschaft wird in Kapitel C beschrieben und quantifiziert. Es wird aufgezeigt, wie Risikominderungstechniken eingesetzt werden und wie mögliche Stress-Szenarien auf das Unternehmen wirken könnten. Das Risikoprofil der R+V Direktversicherung AG ist in erster Linie durch Marktrisiken und Nichtlebensversicherungstechnische Risiken geprägt. Die Ergebnisse der durchgeführten Stresstests zeigen keine wesentliche Änderung in der Bedeckung, so dass die Risikotragfähigkeit auch unter diesen Szenarien ausreichend sichergestellt ist.

Das Management des versicherungstechnischen Risikos unterliegt der Zielsetzung des Vorhaltens eines breit diversifizierten Produktportfolios sowie der Weiterentwicklung bestehender und der Konzeption neuer, innovativer Produkte.

Eine gezielte Risikoselektion erfolgt mittels Zeichnungsrichtlinien auf Einzelrisikoebene. Prämien sind nach versicherungsmathematischen Grundsätzen so kalkuliert, dass die eingenommenen Prämien zur Deckung der zukünftig anfallenden Schäden und Kosten ausreichen. Kumul- und große Einzelrisiken werden durch Rückversicherungsverträge begrenzt.

Aus den Kapitalanlagen resultieren insbesondere Zins- und Spreadrisiken. Versicherungsunternehmen sind verpflichtet, sämtliche Vermögenswerte so anzulegen, dass Sicherheit, Qualität, Liquidität und Rentabilität des Portfolios als Ganzes sichergestellt werden. Die von der R+V Direktversicherung AG eingegangenen Marktrisiken spiegeln die im Rahmen der strategischen Asset Allokation unter Berücksichtigung der individuellen Risikotragfähigkeit und der langfristigen Ertragsanforderungen entwickelte Portfoliostruktur der Kapitalanlagen wider.

Bewertung für Solvabilitätszwecke

In Kapitel D werden die in der Solvabilitätsübersicht auszuweisenden Vermögenswerte und Verbindlichkeiten dargestellt sowie die für diese Zwecke verwendeten Bewertungsansätze und -verfahren beschrieben. Die Solvabilitätsübersicht zeigt auf, inwieweit die Verpflichtungen, die das Versicherungsunternehmen eingegangen ist, unter gewissen Risikoannahmen durch die Vermögenswerte bedeckt sind. In der Solvabilitätsübersicht sind Vermögenswerte und Verbindlichkeiten grundsätzlich mit Marktwerten oder marktkonsistent zu bewerten.

Unterschiede zwischen der Bilanz gemäß Handelsgesetzbuch (HGB) und der ökonomischen Solvabilitätsübersicht begründen sich im Wesentlichen durch ausweistechische Unterschiede sowie durch abweichende Bewertungsmethoden. Beispiele für wesentliche Unterschiede sind hierbei stille Reserven oder Lasten bei der handelsrechtlichen Bewertung der Kapitalanlagen und die nach HGB vorsichtige Bewertung der versicherungstechnischen Rückstellungen, die Bewertung von Investmentfonds sowie der Ausweis von einforderbaren Beträgen aus Rückversicherungsverträgen.

Kapitalmanagement

In Kapitel E werden die Eigenmittel der Gesellschaft und die Solvenzkapitalanforderungen sowie

die daraus resultierenden Bedeckungsquoten dargestellt.

Die R+V Direktversicherung AG verfügte zum 31. Dezember 2019 über Eigenmittel in Höhe von insgesamt 26.477 TEuro.

Die Eigenmittel setzten sich zum Stichtag aus 3.200 TEuro Grundkapital, der Kapitalrücklage gemäß § 272 VAG in Höhe von 9.800 TEuro sowie der Ausgleichsrücklage in Höhe von 13.477 TEuro zusammen.

Die Eigenmittel stellen im Wesentlichen den Überschuss der Vermögenswerte der R+V Direktversicherung AG über ihre Verbindlichkeiten dar und stehen zur Verfügung, um erhöhte Verpflichtungen aufgrund des Eintritts von Risiken zu bedecken.

Bei der Berechnung dieses Solvenzkapitalbedarfs werden alle quantifizierbaren Risiken sowie deren Abhängigkeiten untereinander berücksichtigt. Das Sicherheitsniveau bei dieser Berechnung beträgt 99,5 %.

Die R+V Direktversicherung AG verfügte zum Stichtag über ausreichend Eigenmittel, um sowohl die Mindestkapitalanforderung (MCR) in Höhe von 3.700 TEuro als auch den Solvenzkapitalbedarf (SCR) in Höhe von 12.092 TEuro zu decken. Zum 31. Dezember 2019 ergaben sich damit Bedeckungsquoten von 716 % (MCR) beziehungsweise 219 % (SCR). Dabei hat die R+V Direktversicherung AG keine genehmigungspflichtigen Instrumente wie Übergangsmaßnahmen oder Volatilitätsanpassungen in ihren Berechnungen angesetzt.

Die R+V Direktversicherung AG wird innerhalb der R+V Gruppe auch weiterhin die sich ergebenden Marktchancen nutzen. Hierzu wurde gruppenweit das Programm „Wachstum durch Wandel“ aufgelegt. Auch in Zukunft steht dabei die langfristige Solidität und Stabilität des Unternehmens im Mittelpunkt der Strategie.

Vor dem Hintergrund der Entwicklungen im Zusammenhang mit der COVID-19-Pandemie im ersten Quartal 2020 und der starken Schwankungen am Kapitalmarkt werden die Auswirkungen auf die Ertrags- und Risikosituation der Gesellschaft laufend beobachtet. Sofern notwendig, werden Maßnahmen zur Stabilisierung der Solvenzquote ergriffen.

Mögliche Auswirkungen der Corona-Pandemie

Die weltweite Ausbreitung des Corona-Virus COVID-19 (wissenschaftliche Bezeichnung SARS-CoV-2) wurde am 11. März 2020 von der Weltgesundheitsorganisation (WHO) zu einer Pandemie erklärt. Die Europäische Aufsichtsbehörde für das Versicherungswesen und die betriebliche Altersversorgung (EIOPA) stuft die aktuelle Lage als „wichtige Entwicklung“ im Sinne von Artikel 54 Absatz 1 der Solvency-II-Richtlinie (§ 42 Absatz 1 VAG) ein. In diesem Fall veröffentlicht das betroffene Versicherungsunternehmen angemessene Angaben über Art und Auswirkungen der wichtigen Entwicklung, sofern diese die Bedeutung der im Solvabilitäts- und Finanzbericht veröffentlichten Informationen erheblich verändert. Im Falle von COVID-19 ist zu erwarten, dass sich wesentliche Auswirkungen auf die Vermögens-, Ertrags- und Risikolage der Gesellschaft ergeben werden. Alle Angaben zu den möglichen Auswirkungen sind dabei jedoch mit erheblichen Unsicherheiten behaftet. Da sich die Dauer und damit die Schwere der Folgen der Corona-Pandemie noch nicht absehen lassen, können wir die Auswirkungen auf unser Geschäft zum jetzigen Zeitpunkt noch nicht beziffern. Sicher ist aber, dass sich der Wachstumskurs der letzten Jahre in 2020 zunächst nicht ungebremst fortsetzen wird. Die aktuelle Marktlage und die wirtschaftlichen Aussichten für den weiteren Verlauf des Jahres sind ungewiss. Insgesamt könnte eine längerfristige wirtschaftliche Eintrübung zum Wegfall versicherter Risiken, zu Vertragsbeendigungen oder Beitragsfreistellungen führen.

Markt- und Kreditrisiko

Die COVID-19-Pandemie hat im ersten Quartal 2020 erheblichen Stress an den Finanzmärkten verursacht, die weitere Entwicklung ist abhängig von den gesamtwirtschaftlichen Auswirkungen der Krise sowie der Wirksamkeit staatlicher Unterstützungsmaßnahmen. Zum Ende des ersten Quartals waren signifikante Kursverluste bei Aktien sowie in geringerem Umfang bei Unternehmensanleihen zu verzeichnen. Spreadausweitungen bei Staatsanleihen und Pfandbriefen wurden durch sinkende Zinsen kompensiert. Die Kapitalmarktentwicklungen werden weiterhin eng beobachtet und gegebenenfalls Steuerungsmaßnahmen ergriffen.

Nichtlebensversicherungstechnisches Risiko

Das nichtlebensversicherungstechnische Risiko wird infolge des Corona-Virus sowohl auf der Prämien- als auch auf der Schadenseite beeinflusst. Die Entwicklung der deutschen Wirtschaft, mit einer zu erwartenden höheren Arbeitslosigkeit und sinkenden verfügbaren Einkommen, wird voraussichtlich zu einem Rückgang der Neuzulassungen, einer steigenden Anzahl an Stilllegungen sowie insgesamt weniger gefahrenen Kilometern führen. Dies würde sich negativ auf die Beitragseinnahmen der Gesellschaft auswirken. Der Umfang des zu erwartenden Neugeschäftsrückgangs ist derzeit nicht abschätzbar. Da die Gesellschaft ausschliesslich die Kraftfahrtversicherung betreibt, ist nicht mit einer Erhöhung des Schadenaufwands infolge der Corona-Krise zu rechnen. Eher könnte aus niedrigeren Verkehrsbewegungen ein Rückgang der Schäden resultieren.

Fortführung des Geschäftsbetriebs

R+V hat am 30. März 2020 den Notbetrieb gestartet. Dieser wird bis mindestens 4. Mai 2020 andauern. Im Notbetrieb läuft der komplette Geschäftsbetrieb der R+V weiter. Alle Ressorts und Standorte sind voll einsatzfähig – allerdings nur noch mit einer minimalen Besetzung vor Ort in den Betriebsgebäuden. Die R+V hat sich frühzeitig auf die Corona-Pandemie vorbereitet und bereits Ende Feb-

ruar 2020 ein Lagezentrum eingerichtet. Das bundesweit besetzte 50-köpfige Team hat die zentrale Aufgabe, die Auswirkungen des Virus auf die Geschäftstätigkeit der R+V und die Mitarbeiter so gering wie möglich zu halten. Rund um die Uhr beobachten die Teammitglieder die sich verändernde Weltlage und leiten daraus Empfehlungen für die R+V ab. So hat R+V schon frühzeitig die technischen und organisatorischen Voraussetzungen dafür geschaffen, dass ab dem 30. März 2020 rund 15.000 von den in Deutschland mehr als 16.000 R+V-Mitarbeitern im Homeoffice arbeiten und umfassende Unterstützung erhalten. Um das zu ermöglichen, hat die R+V innerhalb kurzer Zeit 10.000 zusätzliche mobile Arbeitsplätze eingerichtet. Darunter auch für viele Mitarbeiter, die spezielle IT-Anwendungen benötigen und nun per Remote Access von zu Hause ausarbeiten können. Die verbleibenden Kollegen – insbesondere in der IT, in der Post- und Warenannahme und im Kundenservice – sorgen vor Ort dafür, dass die Geschäftsprozesse weiterlaufen. Videoberatung und die Möglichkeit digitaler Unterschriften helfen den Außendienst-Mitarbeitern aktuell, ihre Kunden trotz Ausgangs- und Kontaktbeschränkungen weiter umfassend zu betreuen.

Outsourcing

Den Großteil der wichtigen Ausgliederungen von Funktionen beziehungsweise Versicherungstätigkeiten stellen interne Ausgliederungen dar, welche über die bestehende gruppenweite Notfallplanung abgedeckt werden. Externe, wichtige Ausgliederungen werden ebenfalls in das Notfallmanagement integriert, beispielsweise über die Einbindung in die relevanten Geschäftsfortführungspläne und die Erstellung von Exit-Strategien. Letztere zeigen auf, wie und in welchem Zeitrahmen die ausgegliederten Aktivitäten vom R+V Geschäftsbetrieb übernommen oder auf welche alternativen Dienstleister diese übertragen werden können. Auch die Angemessenheit der Notfallpläne der kritischen Dienstleister wird überprüft.

A Geschäftstätigkeit und Geschäftsergebnis

A.1 Geschäftstätigkeit

Rechtsform und Konzernzugehörigkeit

Die R+V Direktversicherung AG (RV24), gegründet 2008, eingetragen beim Amtsgericht Wiesbaden unter HRB 23433, gehört als Unternehmen der R+V

Gruppe der Genossenschaftlichen FinanzGruppe Volksbanken Raiffeisenbanken an.

Die Anteile der RV24 werden von der Alleingesellschafterin R+V KOMPOSIT Holding GmbH gehalten. Die R+V KOMPOSIT Holding GmbH wiederum ist eine 100 %ige Tochter der R+V Versicherung AG. Die R+V Versicherung AG fungiert als Obergesellschaft des R+V Konzerns.

HALTER QUALIFIZIERTER BETEILIGUNGEN

Anteil am Kapital

R+V KOMPOSIT Holding GmbH, Raiffeisenplatz 1, 65189 Wiesbaden

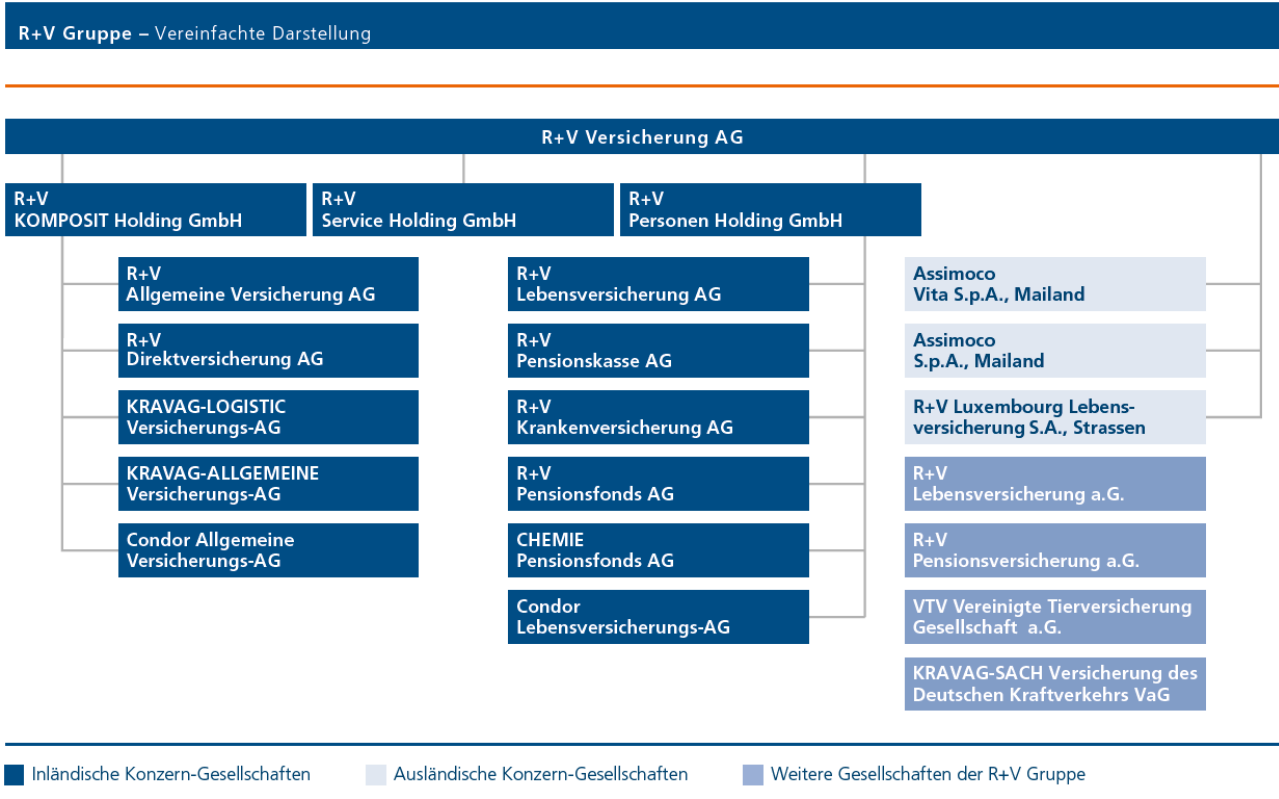
100,0%

Die R+V Versicherung AG befindet sich über direkt und indirekt gehaltene Anteile mehrheitlich im Besitz der DZ BANK AG Deutsche Zentral-Genossenschaftsbank (DZ BANK AG), Frankfurt am Main. Weitere Anteile werden von genossenschaftlichen Verbänden und Instituten gehalten. Der Vorstand der R+V Versicherung AG trägt die Verantwortung für das gesamte Versicherungsgeschäft innerhalb des DZ BANK Konzerns.

Die Vorstände der Gesellschaften der R+V sind teilweise in Personalunion besetzt. Der R+V Konzern

wird geführt wie ein einheitliches Unternehmen. Die einheitliche Leitung des R+V Konzerns findet ihren Niederschlag darüber hinaus in den zwischen den Gesellschaften abgeschlossenen umfangreichen internen Ausgliederungsvereinbarungen.

Das nachfolgende Schaubild zeigt die R+V Gruppe. Diese setzt sich zusammen aus dem R+V Konzern sowie den Versicherungsvereinen auf Gegenseitigkeit.



Die RV24 hält per 31. Dezember 2019 keine Anteile an verbundenen Unternehmen.

Geschäftsbereiche und Regionen

Die RV24 bietet unter dem Namen R+V24 im Wesentlichen Kraftfahrzeughaftpflicht- und Kasko-Tarife über das Internet an. Sie betreibt kein in Rückdeckung übernommenes Versicherungsgeschäft und kein Auslandsgeschäft.

Auf Basis der gebuchten Bruttobeiträge per 31. Dezember 2019 ergibt sich folgende Verteilung auf die beiden Geschäftsbereiche:

| GESCHÄFTSBEREICH | |
|--------------------------------------|---------------|
| | Anteile in % |
| Kraftfahrzeughaftpflichtversicherung | 59,7% |
| Sonstige Kraftfahrtversicherung | 40,3% |
| Summe | 100,0% |

Aufsichtsbehörde und externer Abschlussprüfer

Das Unternehmen und die R+V Gruppe unterliegen mit ihren vielfältigen Aktivitäten im Versicherungsgeschäft und im Asset Management einer umfassenden Regulierung und Überwachung. Die Beaufsichtigung obliegt der Bundesanstalt für Finanzdienstleistungsaufsicht (BaFin) auf der Grundlage des Versicherungsaufsichtsgesetzes (VAG).

| | | | | |
|--------------------------------------|--|--|--|--|
| Versicherungstechnisches Ergebnis | | | | |
|--------------------------------------|--|--|--|--|

Bundesanstalt für Finanzdienstleistungsaufsicht
Graurheindorfer Straße 108
53117 Bonn

Postfach 1253
53002 Bonn

Fon: 0228 / 4108 – 0
Fax: 0228 / 4108 – 1550

E-Mail: poststelle@bafin.de

De-Mail: poststelle@bafin.de-mail.de

Außerdem ist das Unternehmen als Teil des DZ BANK Finanzkonglomerats in die Beaufsichtigung des Finanzkonglomerats nach Maßgabe der aktuell geltenden gesetzlichen Vorschriften einbezogen. Der Koordinator für die Aufsicht des Finanzkonglomerats ist die Europäische Zentralbank (EZB), Sonnemannstraße 20, 60314 Frankfurt am Main.

Der für das Unternehmen und die R+V Gruppe zuständige Abschlussprüfer ist die Ernst & Young GmbH Wirtschaftsprüfungsgesellschaft, Mergenthalerallee 3-5, 65760 Eschborn. Sie war erstmals für die Prüfung des Jahres- und Konzernabschlusses zum 31. Dezember 2012 verantwortlich. Auch die im SFCR enthaltene Solvabilitätsübersicht unterliegt nach § 35 Absatz 2 VAG der Prüfung durch den Abschlussprüfer.

Wesentliche Entwicklungen mit Einfluss auf die Geschäftsentwicklung

Zwischen der RV24 und der R+V KOMPOSIT Holding GmbH besteht seit dem Jahr 2008 ein Ergebnisabführungsvertrag.

Die Maßnahmen des in 2017 gestarteten Strategieprogramms „Wachstum durch Wandel“ sollen die Marktposition von R+V dauerhaft festigen. Zu den Eckpunkten des Strategieprogramms zählen die nachhaltige Sicherung ertragreichen Wachstums, die Weiterentwicklung des Vertriebs und der R+V Kultur sowie die verstärkte Fokussierung auf die Kundenbelange. Die zukunftsfähige Ausrichtung wird durch die Umsetzung von Maßnahmen zur Digitalisierung vorangetrieben, die von Angeboten für Kunden und Vertriebspartner bis hin zur Bearbeitung von Kundenanliegen ein breites Spektrum umfassen.

A.2 Versicherungstechnisches Ergebnis

Versicherungstechnisches Ergebnis im Berichtszeitraum

Im Berichtszeitraum erzielte die RV24 ein versicherungstechnisches Bruttoergebnis von - 9.792 TEuro (2018: - 3.099 TEuro). Das versicherungstechnische Nettoergebnis vor Zuführung zur Schwankungsrückstellung und ähnlichen Rückstellungen betrug 116 TEuro (2018: 2.616 TEuro). Nach einer Zuführung zur Schwankungsrückstellung und ähnlichen Rückstellungen ergab sich ein versicherungstechnisches Ergebnis für eigene Rechnung von - 4.934 TEuro (2018: - 739 TEuro).

Im Folgenden werden die wesentlichen Größen, gebuchte Bruttobeiträge, die Bruttoaufwendungen für Versicherungsfälle inklusive Schadenregulierungskosten (SRK) sowie die Bruttoaufwendungen für den Versicherungsbetrieb, dargestellt.

VERSICHERUNGSTECHNISCHE ERGEBNISGRÖßEN (BRUTTO)

| | 2019 | | | 2018 | | |
|--------------------------------------|-------------------|---|---|-------------------|---|---|
| | Gebuchte Beiträge | Aufwendungen für Versicherungsfälle inklusive SRK | Aufwendungen für den Versicherungsbetrieb | Gebuchte Beiträge | Aufwendungen für Versicherungsfälle inklusive SRK | Aufwendungen für den Versicherungsbetrieb |
| | in TEuro | in TEuro | in TEuro | in TEuro | in TEuro | in TEuro |
| Kraftfahrzeughaftpflichtversicherung | 69.139 | 58.444 | 14.087 | 49.194 | 44.099 | 7.706 |
| Sonstige Kraftfahrtversicherung | 46.611 | 46.587 | 6.715 | 35.431 | 31.126 | 4.995 |
| Gesamt | 115.750 | 105.031 | 20.802 | 84.625 | 75.226 | 12.700 |

Die RV24 verzeichnete im hart umkämpften Kraftfahrzeug-Versicherungsmarkt einen Anstieg der gebuchten Bruttobeiträge um 36,8 % auf 115.750 TEuro (2018: 84.625 TEuro). Im Zusammenhang mit der Beitragsentwicklung, kam es in Folge des deutlichen Bestandswachstums zu einem Anstieg der Anzahl von Schadenfällen. Dementsprechend beliefen sich die Aufwendungen für Versicherungsfälle inklusive Schadenregulierungskosten im Berichtsjahr auf 105.031 TEuro (2018: 75.226 TEuro). Die Aufwendungen für den Versicherungsbetrieb lagen mit 20.802 TEuro über dem Wert des Vorjahres (2018: 12.700 TEuro). Ursächlich hierfür war der Ausbau der Vertriebsaktivitäten mit dem einhergehenden deutlichen Bestandsanbau.

Die Kraftfahrzeughaftpflichtversicherung ist mit einem Anteil von 59,7 % (2018: 58,1 %) an den gesamten gebuchten Bruttobeiträgen unverändert der beitragsstärkste Geschäftsbereich.

Im Berichtszeitraum kam es sowohl im Bereich der Kraftfahrzeughaftpflichtversicherung als auch im Bereich der Sonstige Kraftfahrtversicherung zu einem deutlichen Anstieg der gebuchten Bruttobeiträge. Damit einhergehend kam es in beiden Geschäftsbereichen zu einem starken Anstieg der Anzahlen an Versicherungsverträgen.

In der Kraftfahrzeughaftpflichtversicherung kam es korrespondierend mit dem deutlichen Bestandsanbau zu einem Anstieg der Anzahl von Schadenfällen. Auf Grund dessen erhöhten sich die Aufwendungen

für Versicherungsfälle inklusive Schadenregulierungskosten, trotz einer unterdurchschnittlichen Großschadenbelastung. Ebenfalls zu einem Anstieg dieser Aufwendungen kam es im Geschäftsbereich Sonstige Kraftfahrtversicherung. Neben dem Bestandswachstum waren hier vermehrte Aufwendungen für Elementarschäden ausschlaggebend.

Sowohl in der Kraftfahrzeughaftpflichtversicherung als auch in der Sonstigen Kraftfahrtversicherung lagen die Aufwendungen für den Versicherungsbetrieb über dem Vorjahreswert.

A.3 Anlageergebnis

Anlageergebnis im Geschäftsjahr

Das Kapitalanlageergebnis nach dem Handelsgesetzbuch (HGB) setzt sich aus dem ordentlichen und dem außerordentlichen Ergebnis zusammen. Das ordentliche Ergebnis umfasst auf der Ertragsseite Zins- und Dividendeneinnahmen und wird auf der Aufwandsseite insbesondere um die Verwaltungskosten vermindert. Im außerordentlichen Ergebnis werden Gewinne und Verluste aus Abgängen von Kapitalanlagen sowie Abschreibungen aufgrund von Wertminderungen sowie Zuschreibungen aufgrund von Wertaufholungen saldiert. Nachstehende Tabelle zeigt die verschiedenen Quellen des Anlageergebnisses:

| A Geschäftstätigkeit und Geschäftsergebnis | B Governance-System | C Risikoprofil | D Bewertung für Solvabilitätszwecke | E Kapitalmanagement |
|--|---------------------|----------------|-------------------------------------|---------------------|
| Anlageergebnis | | | | |

| ANLAGEERGEBNIS IM GESCHÄFTSJAHR | | |
|---------------------------------|------------|------------|
| | 2019 | 2018 |
| | in TEuro | in TEuro |
| Ordentliche Erträge | 513 | 485 |
| Ordentliche Aufwendungen | 25 | 25 |
| Abgangsgewinne | 0 | 14 |
| Abgangsverluste | 0 | 40 |
| Zuschreibungen | 88 | 0 |
| Abschreibungen | 0 | 88 |
| Summe | 577 | 345 |

Bei den Kapitalanlagen der RV24 ergaben sich keine Abschreibungen. Darüber hinaus sind weder Abgangsgewinne noch Abgangsverluste durch Handelsaktivitäten entstanden. Aus dem Saldo der Zu- und Abschreibungen sowie der Abgangsgewinne und -verluste resultierte ein außerordentliches Ergebnis von 88 TEuro (2018: - 115 TEuro).

Das Nettoergebnis aus Kapitalanlagen belief sich damit für das Geschäftsjahr 2019 auf 577 TEuro (2018: 345 TEuro). Die Nettoverzinsung lag bei 1,2 % (2018: 1,2 %).

Die RV24 erzielte aus ihren Kapitalanlagen ordentliche Erträge von 513 TEuro. Abzüglich ordentlicher Aufwendungen von 25 TEuro ergab sich ein ordentliches Ergebnis von 488 TEuro (2018: 460 TEuro).

In der folgenden Tabelle ist die Aufschlüsselung der verschiedenen Ertrags- und Aufwandsquellen nach Vermögenswertklassen dargestellt:

| ERTRAGS- UND AUFWANDSQUELLEN NACH VERMÖGENSWERTKLASSEN | | | | | | | |
|--|---------------------|--------------------------|----------------|-----------------|----------------|----------------|------------|
| | Ordentliche Erträge | Ordentliche Aufwendungen | Abgangsgewinne | Abgangsverluste | Zuschreibungen | Abschreibungen | Summe |
| | in TEuro | in TEuro | in TEuro | in TEuro | in TEuro | in TEuro | in TEuro |
| Derivatives | 0 | 0 | 0 | 0 | 0 | 0 | 0 |
| Government Bonds | 119 | 5 | 0 | 0 | 0 | 0 | 114 |
| Corporate Bonds | 309 | 16 | 0 | 0 | 0 | 0 | 293 |
| Equity | 0 | 0 | 0 | 0 | 0 | 0 | 0 |
| Investment Funds Collective Investment Undertakings | 77 | 3 | 0 | 0 | 88 | 0 | 162 |
| Structured notes | 0 | 0 | 0 | 0 | 0 | 0 | 0 |
| Collateralised securities | 8 | 1 | 0 | 0 | 0 | 0 | 8 |
| Cash and deposits | -1 | 0 | 0 | 0 | 0 | 0 | -1 |
| Mortgages and loans | 0 | 0 | 0 | 0 | 0 | 0 | 0 |
| Property | 0 | 0 | 0 | 0 | 0 | 0 | 0 |
| Other Investments | 0 | 0 | 0 | 0 | 0 | 0 | 0 |
| Summe | 513 | 25 | 0 | 0 | 88 | 0 | 576 |

Die Verteilung der ordentlichen Kapitalanlageerträge von 513 TEuro auf die einzelnen Vermögenswertklassen spiegelt die Struktur der Kapitalanlagen der RV24 wider. Sie ist hauptsächlich in Unternehmens- und Staatsanleihen sowie Investmentfonds investiert. So wiesen die Vermögenswertklassen Unternehmens- und Staatsanleihen einen ordentlichen

Ertrag von 428 TEuro und die Position Vermögenswerte für index- und fondsgebundene Verträge 77 TEuro auf. Die letzte Position umfasst Rentenanlagen im Fondsbestand sowie die in Fonds gehaltenen Substanzwerte der Anlageklasse Aktien.

Die ordentlichen Aufwendungen aus Kapitalanlagen in Höhe von 25 TEuro werden durch Kosten der

Vermögensverwaltung und Depotgebühren geprägt. Diese sind mit einem Wert von 16 TEuro insbesondere auf die Vermögenswertklasse Unternehmensanleihen zurückzuführen.

Im Jahr 2019 sind weder Abgangsgewinne noch Abgangsverluste durch Handelsaktivitäten im Zuge der Portfoliosteuerung und -optimierung entstanden.

Im Geschäftsjahr 2019 resultierten Zuschreibungen ausschließlich aus Wertaufholungen für die Position Vermögenswerte für index- und fondsgebundene Verträge.

Die RV24 erstellt den Jahresabschluss nach den Vorschriften des HGB. Daher werden Gewinne und Verluste aus Kapitalanlagen nicht direkt im Eigenkapital erfasst.

Das Verbriefungsportfolio der RV24 bestand zum Berichtsstichtag vollständig aus Collateralized Debt Obligations. Der beizulegende Zeitwert belief sich auf 997 TEuro. Die zugrundeliegenden Forderungen

stammten überwiegend aus Europa (90 %). Der Rest stammte aus den Vereinigten Staaten. Zum 31. Dezember 2019 entfiel das gesamte Exposure auf die höchste Ratingklasse (AAA).

In der Risikomessung werden Verbriefungen im Spreadrisiko berücksichtigt. Die Kapitalanforderung hierfür ergibt sich mithilfe eines Faktoransatzes auf Grundlage des relevanten Kreditvolumens. Die Höhe des Stressfaktors wird durch das Titel-Rating und die modifizierte Duration der Anlage bestimmt.

A.4 Entwicklung sonstiger Tätigkeiten

Sonstiges Ergebnis

Der Saldo aus Sonstigen Erträgen und Aufwendungen betrug - 1.050 TEuro (2018: - 919 TEuro). Zum Großteil ergab sich das Sonstige Ergebnis aus Aufwendungen, die das Unternehmen als Ganzes betreffen.

| SONSTIGES ERGEBNIS | | |
|---|---------------|-------------|
| | 2019 | 2018 |
| | in TEuro | in TEuro |
| Sonstige nichtversicherungstechnische Erträge | 7 | 5 |
| Übrige | 7 | 5 |
| Sonstige nichtversicherungstechnische Aufwendungen | 1.057 | 924 |
| Aufwendungen für das VU als Ganzes | 564 | 481 |
| Übrige | 493 | 443 |
| Sonstiges Ergebnis | -1.050 | -919 |

Geschäftsergebnis

Das Geschäftsjahr schloss mit einem Ergebnis der normalen Geschäftstätigkeit von - 5.407 TEuro ab (2018: - 1.314 TEuro).

Infolge des mit der R+V KOMPOSIT Holding GmbH abgeschlossenen Ergebnisabführungsvertrages wurde der Jahresfehlbetrag übernommen und die Gesellschaft wies ein ausgeglichenes Ergebnis aus.

Leasingvereinbarungen

Zum Stichtag 31. Dezember 2019 lagen keine Leasingvereinbarungen vor.

Sonstige Angaben

A.5 Sonstige Angaben

Im Berichtszeitraum sind keine weiteren Vorgänge zu verzeichnen, die für die Beurteilung der Vermögens-, Finanz- und Ertragslage der RV24 von Bedeutung wären.

B Governance-System

B.1 Allgemeine Angaben zum Governance-System

Vorstand

Dem Vorstand der RV24 gehören die folgenden Mitglieder an:

Andreas Bode

Ressort Vertrieb

Frank Fehlauer

Ressorts Versicherungstechnik und Anlagemanagement

Die RV24 ist Teil der R+V Gruppe und daher in das gesamte Governance- und Steuerungssystem der R+V Gruppe integriert. Die Geschäftsorganisation von R+V wird von vier ineinandergreifenden Grundsätzen geprägt:

- Einheitliche Leitung bei R+V
- Horizontale und vertikale Delegation
- Steuerung nach Ressorts
- Organisation nach dem Gedanken des Gemeinschaftsbetriebs.

Die R+V-Gesellschaften werden grundsätzlich wie ein einheitliches Unternehmen geführt. Die R+V Versicherung AG ist die leitende Konzern- bzw. Gruppenobergesellschaft. Sie koordiniert die Zusammenarbeit bei R+V. Alle wesentlichen strategischen und operativen Entscheidungen werden – im Rahmen der gesellschaftsrechtlichen Zulässigkeit – durch den Vorstand der R+V Versicherung AG getroffen und durch die Tochtergesellschaften umgesetzt. Die einheitliche Leitung wird auch durch die personelle Besetzung der Vorstände und Aufsichtsräte der R+V-Gesellschaften sichergestellt. Die Vorstände der größeren R+V-Gesellschaften setzen sich ganz oder teilweise aus Vorstandsmitgliedern der

R+V Versicherung AG zusammen. Der Vorstandsvorsitzende der R+V Versicherung AG ist zudem regelmäßig Aufsichtsratsvorsitzender ihrer größeren Tochtergesellschaften. Die einheitliche Leitung wird darüber hinaus durch bestehende Beherrschungs- und/oder Ergebnisabführungsverträge gewährleistet. Die R+V Versicherung AG hat jeweils einen Beherrschungs- und Ergebnisabführungsvertrag mit der R+V KOMPOSIT Holding GmbH und der R+V Service Holding GmbH abgeschlossen. Die R+V KOMPOSIT Holding GmbH verfügt ihrerseits über Ergebnisabführungsverträge mit der R+V Allgemeine Versicherung AG, der R+V Direktversicherung AG und der Condor Allgemeine Versicherungs-Aktiengesellschaft. Die R+V Personen Holding GmbH hat einen Ergebnisabführungsvertrag mit der R+V Lebensversicherung AG sowie mit der Condor Lebensversicherungs-AG abgeschlossen. Die R+V Service Holding GmbH verfügt über Ergebnisabführungsverträge mit der R+V Service Center GmbH und der PASCON GmbH. Der Organisationsgrundsatz der einheitlichen Leitung ist darüber hinaus auch in die Geschäftsordnungen der Vorstände der R+V-Gesellschaften eingeflossen.

Die Verteilung der Verantwortlichkeiten erfolgt nach dem Prinzip der horizontalen und vertikalen Delegation. Auf Ebene des Vorstands der R+V Versicherung AG erfolgt eine horizontale Zuordnung von Verantwortlichkeiten durch die Zuweisung von Ressortzuständigkeiten. Die Ressortzuweisung erfolgt durch den Geschäftsverteilungsplan, den sich der Vorstand der R+V Versicherung AG auf Grundlage seiner Geschäftsordnung und mit Zustimmung des Aufsichtsrats gegeben hat. Die durch die Ressortzuständigkeit horizontal zugeordneten Kompetenzen werden innerhalb des Ressorts vertikal an Organisationseinheiten bzw. Mitarbeitende zugewiesen, die unmittelbar an das jeweilige Vorstandsmitglied berichten.

Allgemeine Angaben zum Governance-System

R+V stellt hierbei sicher, dass die Aufgaben und Zuständigkeiten in Einklang mit der Geschäftsstrategie des Unternehmens zugewiesen, abgegrenzt und koordiniert sowie in den Beschreibungen der Aufgaben und Zuständigkeiten konkret dokumentiert werden. Im Zuge der Zuweisung wird eine Vermeidung von potentiellen Interessenkonflikten gewährleistet. Insbesondere wird dafür Sorge getragen, dass Personen, die für den Aufbau von Risikopositionen zuständig sind, nicht auch mit der Kontrolle dieser Risikopositionen betraut werden. R+V trägt diesen Anforderungen sowohl im Rahmen der horizontalen als auch im Rahmen der vertikalen Delegation der Verantwortlichkeiten Rechnung. Bereits im Rahmen der horizontalen Delegation wird sichergestellt, dass die risikoinitierenden Ressorts grundsätzlich organisatorisch getrennt von den Mitarbeitenden sind, die risikokontrollierende Aufgaben wahrnehmen. Diese organisatorische Funktionstrennung wird unter dem Aspekt der Sachgerechtigkeit aber teilweise durch ressortübergreifend organisierte Aufgabenwahrnehmung mit zentralen und dezentralen Komponenten überlagert, insbesondere bei den zentral / dezentral aufgebauten Schlüsselfunktionen „Risikomanagement“ und „Compliance“. Soweit risikoinitierende und risikokontrollierende Mitarbeitende innerhalb eines Ressorts tätig sind, wird der Grundsatz der Funktionstrennung durch die Schaffung sonstiger angemessener organisatorischer Rahmenbedingungen sichergestellt, die Interessenkonflikte ausschließen (bspw. Funktionstrennung auf Abteilungsebene oder Ausschluss von Vorbefassung). Wesentliche strategische Neuausrichtungen werden organisatorisch jenseits der Linienorganisation in zeitlich begrenzten Projekten oder Programmen erledigt.

Diese horizontale und vertikale Delegationskette wird (unter dem Organisationsgedanken des Gemeinschaftsbetriebes) ergänzt durch die Ausgliederung und Zentralisierung der Geschäftstätigkeit auf die mitarbeiterführenden Gesellschaften. Die Aufgaben aller Unternehmen sind R+V-intern bei einzelnen Gesellschaften zentralisiert, die diese Tätigkeiten dann als Dienstleister für die anderen R+V-Gesellschaften erbringen. Die Aufgaben werden primär

bei der R+V Versicherung AG, der R+V Lebensversicherung AG und der R+V Allgemeine Versicherung AG konzentriert sowie bei verschiedenen Dienstleistungsgesellschaften, die der R+V Service Holding GmbH untergeordnet sind. Die übrigen R+V-Gesellschaften sind überwiegend mitarbeiterlos. Vertragliche Grundlage dieser Zentralisierung sind 5 übergreifende Ausgliederungsverträge, die durch zahlreiche „Sub-Vertragswerke“ und Service Level Agreements konkretisiert werden. Die Organisation nach dem Gemeinschaftsbetrieb gewährleistet eine klare, transparente Organisationsstruktur und ermöglicht zum Nutzen der Versicherungsnehmer eine effiziente und kostengünstige Wahrnehmung aller Aufgaben.

Die Vorstände und Aufsichtsräte stehen in angemessener Interaktion mit den eingesetzten Ausschüssen, den Schlüsselfunktionen und den anderen Führungskräften des Unternehmens. Diese angemessene Interaktion umfasst vor allem einen Informationsfluss aus allen Bereichen des Unternehmens an den Vorstand. Die regelmäßigen und anlassbezogenen Informationen an den Vorstand werden durch entsprechende Informations- und Beratungspflichten der anderen Stellen sichergestellt. Neben den geforderten Prozessen zur Übermittlung von Informationen und Berichten aus allen Unternehmensbereichen an die Geschäftsleitung umfasst die angemessene Interaktion auch Prozesse, die sicherstellen, dass die bearbeitenden Stellen über die getroffenen Entscheidungen der Geschäftsleitung informiert werden.

Einen Teilaspekt der Aufbau- und Ablauforganisation stellt das Vorhandensein eines übergreifenden Verhaltenskodex für das gesamte Personal, einschließlich der Geschäftsleitung und der Führungskräfte, dar. R+V hat bereits im Jahr 2004 die Richtlinie „Verhaltensgrundsätze für den Geschäftsverkehr“ verabschiedet. Sie gilt für die gesamte Mitarbeiterschaft und sämtliche Führungskräfte unterhalb des Vorstandes und enthält bspw. Regelungen zum Umgang mit Interessenkonflikten, Insiderwissen oder zur Annahme von Zuwendungen. Die Mitglieder

der Vorstände haben sich im Wege von Selbstverpflichtungserklärungen Verhaltensgrundsätze auferlegt, die den Inhalten dieser Richtlinie entsprechen.

Aufsichtsrat

Der Aufsichtsrat überwacht die Geschäftsführung des Vorstands nach den gesetzlichen und satzungsgemäßen Vorschriften fortlaufend, begleitet diese beratend und entscheidet über die vorgelegten zustimmungspflichtigen Geschäfte. Die Überwachungsaufgabe des Aufsichtsrats bezieht sich insbesondere auch auf die Wirksamkeit des Risikomanagementsystems, des internen Kontrollsystems sowie des internen Revisionsystems. Der Aufsichtsrat setzt sich zum Stichtag aus den folgenden Personen zusammen:

Dr. Edgar Martin – Vorsitzender –
Vorsitzender des Vorstands, R+V Allgemeine Versicherung AG, Direktion, Wiesbaden

Jens Hasselbacher – Stellv. Vorsitzender –
Mitglied des Vorstands, R+V Versicherung AG, Direktion, Wiesbaden

Tillmann Lukosch – Mitglied –
Mitglied des Vorstands, R+V Versicherung AG, Direktion, Wiesbaden

Der Aufsichtsrat wird grundsätzlich durch den Vorstand informiert.

Die Berichterstattung der Bereichsleiter der internen Revision, des Rechnungswesens, des Konzern-Risikomanagements, der Compliance-Funktion sowie die Berichterstattung des Verantwortlichen Aktuars erfolgt (als ausschließliche oder zusätzliche Berichterstattung) direkt an den Aufsichtsrat.

Ausschüsse und Kommissionen des Vorstands

Wesentliches Element der R+V Governance-Struktur sind auch die Konzernausschüsse und -kommissionen. Der Vorstand der R+V Versicherung AG als Konzernobergesellschaft hat verschiedene Ausschüsse und Kommissionen eingesetzt. Diese sind jeweils mit mindestens einem Mitglied des Vorstands besetzt. Ausschüsse entscheiden für den Vorstand und sind daher mehrheitlich mit Vorstandsmitgliedern besetzt. Kommissionen dienen vorwiegend der Koordination einer Ressortverantwortlichkeit, die auch andere Ressorts betrifft. Die Leitung der Kommission liegt daher beim jeweils federführenden Ressort. Die Ausschüsse und Kommissionen bereiten Beschlussfassungen des Vorstandes vor. Darüber hinaus berichten sie mindestens jährlich an den Vorstand und stellen somit eine wichtige Informationsquelle des Vorstands im Sinne einer angemessenen Interaktion dar. Die Berichterstattung über die Arbeit der Ausschüsse und Kommissionen obliegt dabei dem jeweiligen Vorsitzenden. Die in den Ausschüssen und Kommissionen vertretenen Vorstandsmitglieder unterrichten ihrerseits die übrigen Ausschuss- bzw. Kommissionsmitglieder. Zuständigkeiten, Zusammensetzung und Verfahrensabläufe der Ausschüsse und Kommissionen sind in ihren Geschäftsordnungen geregelt.

Nachfolgend sind die wesentlichen Ausschüsse und Kommissionen beschrieben:

Finanzausschuss

Bestimmte Geschäfte sind aufgrund ihrer Risikorelevanz an den Finanzausschuss zu berichten. Andere Geschäfte bedürfen aufgrund ihrer besonderen Risikorelevanz der Zustimmung des Finanzausschusses. Er steht in der Entscheidungs pyramid zwischen der Entscheidungskompetenz des Ressortvorstands Finanzen (ggfs. unter Einbindung des Investmentkomitees) und der Entscheidungskompetenz des Gesamtvorstands. Welche Geschäfte jeweils berichtsbedürftig oder zustimmungsbedürftig sind, hängt von ihrer Art und/oder ihrem Volumen ab. Des Wei-

Allgemeine Angaben zum Governance-System

teren bereitet der Finanzausschuss die Beschlussfassung des Vorstands über die Definition einer strategischen Anlagepolitik vor. Ferner nimmt er die vierteljährliche Berichterstattung über die Kapitalanlagen entgegen, beauftragt die Weiterentwicklung des Asset-Liability-Managements (ALM), steuert die Asset-Liability-Management-Prozesse und managt das ALM-Risiko auf Basis einer regelmäßigen Berichterstattung und von Erkenntnissen aus der Risikokommission. Der Finanzausschuss tritt vierteljährlich zusammen.

Rückversicherungsausschuss

Der Rückversicherungsausschuss entscheidet über die Rückversicherungspolitik und den Abschluss bestimmter Rückversicherungsgeschäfte, die ihm durch die Zeichnungsrichtlinie der aktiven Rückversicherung zugewiesen sind. Er steht zwischen der Entscheidungskompetenz des Ressortvorstands Rückversicherung und des Gesamtvorstands. Ferner koordiniert und bewertet er diese Geschäftsvorfälle auch im Hinblick auf die Belange der Risikostrategie und koordiniert die Zeichnungsrichtlinien mit den Belangen des Risikomanagements. Des Weiteren nimmt er die Berichterstattungen über die vom Vorstand zu verabschiedende operative Planung für das Ressort Aktive Rückversicherung, über die Planung der Rückversicherungsergebnisse für das abgegebene und übernommene Gruppengeschäft und über den halbjährlichen Bericht im Rückversicherungsausschuss entgegen. Er bereitet die Beschlussfassung des Vorstands über die Grundsätze der Rückversicherungspolitik und ihrer Änderung vor. Der Rückversicherungsausschuss tagt halbjährlich.

Investitionskommission

Die Investitionskommission tritt mindestens vierteljährlich zusammen und entscheidet über bestimmte Investitionsprojekte ab einem definierten Gesamtbetrag von 500 TEuro. Diese bedürfen der Zustimmung der Investitionskommission. Investitionsprojekte ab einem Gesamtbetrag von 3.000 TEuro bedürfen zusätzlich der Zustimmung des Gesamtvorstands. Diese Beschlussfassung wird von der Investi-

tionskommission vorbereitet. Darüber hinaus bereitet die Investitionskommission auch Beschlussfassungen des Gesamtvorstands über die Grundsätze der Investitionspolitik vor. Ferner obliegt ihr die Festlegung, fortlaufende Kontrolle und Anpassung des Projektportfolios und des Investitionscontrollingverfahrens sowie die Überprüfung und Kommunikation von wesentlichen Nutzen- oder Kostenänderungen einschließlich Rückmeldung an den Gesamtvorstand.

Produktkommission

Die Produktkommission (PK) tagt mindestens vierteljährlich und entscheidet über – soweit PK-relevant – neue Produkte, die Anpassung bestehender Produkte, Tarife und Bedingungen sowie über Produkteinstellungen und bereitet etwaige diesbezügliche Beschlussfassungen der Investitionskommission oder des Vorstands der R+V Versicherung AG vor. Dabei sind neue Produkte und Produkteinstellungen generell PK-relevant, die Anpassung bestehender Produkte, Tarife und Bedingungen hingegen lediglich ab einem Aufwand von 0,5 Mio. Euro, bei hoher vertrieblicher Relevanz oder bei hohen Auswirkungen auf das Risikoprofil. Die PK ist nicht zuständig für Produkte der Aktiven Rückversicherung.

Die Produktkommission legt ferner den Produkt-Management-Prozess fest und verantwortet die Anwendung des Produkt-Management-Prozesses entsprechend seines Geltungsbereichs. Des Weiteren bereitet sie die Beschlussfassung des Vorstands über die Festlegung von Zielgruppen vor und nimmt Nutzenberichte (ein und zwei Jahre nach Produkteinführung) sowie ABC-Analysen entgegen.

Risikokommission

Die Risikokommission ist das zentrale Entscheidungs-, Informations- und Koordinationsgremium der Risikomanagement-Funktion. Sie bearbeitet die ressortübergreifenden Fragestellungen und Themen im Zusammenhang mit dem Risikomanagementsystem und dem operativen Risikomanagement. Sie bildet einen integralen Bestandteil des ORSA-Prozesses und dient der Koordination, Information und

dem fachlichen Austausch zwischen dem Gesamt- und dem Ressort-Risikomanagement. Darüber hinaus hat die Risikokommission – ungeachtet der Leitungsverantwortung des für das Risikomanagement zuständigen Ressortvorstandes – eigenständige Entscheidungsbefugnisse und bereitet ferner Entscheidungen des Gesamtvorstands vor. Beispielsweise behandelt die Risikokommission einmal jährlich die überarbeitete Risikostrategie einschließlich der Limite für die Risikotragfähigkeit zur Beschlussfassung durch den Vorstand, unterstützt den Vorstand im regulären und im ad-hoc ORSA-Prozess und unterstützt die Risikomanagement-Funktion bei der übergeordneten Einschätzung der jederzeitigen Risikotragfähigkeit (regulatorisch, ökonomisch) sowie der indikatorbasierten Risikoeinschätzung pro Gesellschaft und für die Gruppe.

Die Risikokommission dient zudem der Interaktion der Risikomanagementfunktion mit den drei anderen Schlüsselfunktionen, deren Inhaber als Gäste mit Rederecht zu allen Sitzungen der Risikokommission geladen werden.

Die Aufgaben, Befugnisse sowie die Aufbau- und Ablauforganisation der Risikokommission sind in ihrer Geschäftsordnung niedergelegt.

Weitere Governance-Gremien

Neben den genannten Ausschüssen und Kommissionen existieren weitere Gremien, die zentrale Governance-Aufgaben wahrnehmen. Besondere Bedeutung haben dabei die Führungskreise, das Kapitalkomitee, das ALM-Komitee (zum 1.1.2020 aufgelöst), das Komitee der versicherungsmathematischen Funktionen (VMF-Komitee), die Compliance-Konferenz sowie die Sicherheits- und BCM-Konferenz (SBK).

Schlüsselfunktionen

Die Solvency II-Governance-Vorgaben enthalten spezifische Organisationsanforderungen für vier aus aufsichtsrechtlicher Sicht besonders wichtige Bereiche des Versicherungsunternehmens. Die Organisa-

tionseinheiten, denen die Aufgaben dieser vier Themengebiete zugewiesen sind, werden als Schlüsselfunktionen bezeichnet: Risikomanagementfunktion, Compliance-Funktion, interne Revision sowie versicherungsmathematische Funktion.

Unter einer Funktion ist dabei primär der Mitarbeitendenkreis zu verstehen, der die jeweiligen Aufgaben wahrnimmt. Funktionen bestehen aus einer Organisationseinheit, einem Teil dieser Organisationseinheit oder sind aus mehreren Organisationseinheiten oder mehreren Teilen von Organisationseinheiten zusammengesetzt. Für jede Schlüsselfunktion ist eine verantwortliche Person festgelegt, der die Letztverantwortung für die ordnungsgemäße Erfüllung der Aufgaben ihrer Schlüsselfunktion zukommt.

Die RV24 hat die vier Schlüsselfunktionen eingerichtet und in die Aufbau- und Ablauforganisation integriert.

In der R+V Gruppe sind die Schlüsselfunktionen auf einzelne R+V-Gesellschaften ausgegliedert worden, die diese Schlüsselfunktionsaufgaben für die anderen betroffenen R+V-Unternehmen als Dienstleister erbringen. Die Schlüsselfunktionen „Risikomanagement“, „Compliance“ und „interne Revision“ sind bei der RVV angesiedelt, die diese Schlüsselfunktionsaufgaben für sich selbst sowie als Dienstleister für die anderen deutschen R+V-Versicherungsunternehmen erbringt. Die versicherungsmathematische Funktion erbringt die RVV hingegen nur für sich selbst, nicht als Dienstleister für andere Gesellschaften. Die versicherungsmathematischen Funktionen der R+V-Kompositgesellschaften sind bei der R+V Allgemeine Versicherung AG angesiedelt bzw. auf diese ausgegliedert, die versicherungsmathematischen Funktionen für die Gesellschaften des Ressorts Personenversicherung sind bei der R+V Lebensversicherung AG angesiedelt bzw. auf diese ausgegliedert. Alle Schlüsselfunktionen sind organisatorisch direkt unter den jeweiligen Vorstandsressorts angesiedelt.

Allgemeine Angaben zum Governance-System

Für die Governance-Struktur von R+V nehmen die Schlüsselfunktionen eine wichtige Stellung im Konzept der drei Verteidigungslinien (3 lines of defence concept) ein. Das Konzept dient der Sicherstellung eines funktionsfähigen Überwachungs- und Kontrollsystems im Unternehmen. Die erste Verteidigungslinie umfasst die Risikokontrolle und -steuerung der operativen Einheiten selbst. Die zweite Verteidigungslinie bilden die Risikomanagementfunktion, die Compliance-Funktion und die versicherungsmathematische Funktion. Eine prozessunabhängige Letztprüfung erfolgt durch die interne Revision, die als dritte Verteidigungslinie für die nachgelagerte Prüfung der operativen Tätigkeiten, aber auch der Tätigkeit der anderen drei Schlüsselfunktionen zuständig ist.

In aufbauorganisatorischer Hinsicht stellt R+V sicher, dass jede Schlüsselfunktion eine angemessene Stellung innerhalb der Aufbauorganisation sowie klar festgelegte Zuständigkeiten und Befugnisse besitzt. Dies wird in den internen R+V-Leitlinien der vier Schlüsselfunktionen festgelegt, in denen die Stellung der jeweiligen Schlüsselfunktion im Unternehmen, ihre Kompetenzen sowie ihre organisatorische Einbindung festgelegt ist. Wesentlicher Aspekt ist hierbei die direkte Berichterstattung gegenüber dem Vorstand, die turnusmäßig mindestens einmal jährlich in gesonderten schriftlichen Berichten sowie darüber hinaus ad hoc bei besonderem Anlass erfolgt.

Auch die Ablauforganisation der Schlüsselfunktionen sowie die Sachverhalte, die an die jeweilige Schlüsselfunktion zu melden sind, werden in der jeweiligen internen Leitlinie festgelegt.

Die Risikomanagementfunktion ist zentral / dezentral organisiert. Die zentrale Risikomanagement-Stelle ist organisatorisch bei der RVV angesiedelt und wird dort vom Bereich „Gesamtrisikomanagement“ wahrgenommen. Sie führt die Risikomanagement-Aufgaben kooperativ mit den dezentralen Risikomanagement-Stellen der jeweiligen Ressorts aus.

Zentrales Koordinations-, Entscheidungs- und Informationsgremium ist die Risikokommission. Die übrigen deutschen R+V Versicherungsunternehmen haben die Risikomanagement-Funktion an die RVV ausgegliedert. Die Risikomanagementfunktion unterstützt den Vorstand und die anderen Funktionen bei einer effektiven Handhabung des Risikomanagementsystems und überwacht sowohl dieses als auch das Risikoprofil. Sie ist für die Identifikation, Analyse und Bewertung der Risiken im Rahmen des Risikomanagementprozesses sowie für die Durchführung des ORSA verantwortlich. Dies schließt die Früherkennung, vollständige Erfassung und interne Überwachung aller wesentlichen Risiken ein. Dabei macht die Risikomanagementfunktion grundlegende Vorgaben über die für alle Gesellschaften der R+V Versicherungsgruppe anzuwendenden Risikomessmethoden. Damit soll ein konsistentes Risikomanagement sichergestellt werden. Darüber hinaus berichtet das Risikomanagement die Risiken an die Risikokommission, den Vorstand und den Aufsichtsrat. Die Inhaberin der Risikomanagementfunktion berichtet unmittelbar an den Vorstand.

Die Compliance-Funktion ist zentral/dezentral organisiert. Die zentrale Compliance-Stelle ist organisatorisch bei der RVV eingerichtet und wird dort vom Bereich Konzern-Recht wahrgenommen, bei dem auch die zentrale Rechtsabteilung angesiedelt ist. Die Compliance-Tätigkeit wird von der zentralen Stelle in Kooperation mit den dezentralen Compliance-Stellen der Ressorts durchgeführt. Zentrales Koordinations-, Informations- und Entscheidungsgremium der Compliance-Funktion ist die Compliance-Konferenz. Die übrigen deutschen R+V Versicherungsunternehmen haben die Compliance-Funktion an die RVV ausgegliedert. Die Aufgabe der Compliance-Funktion liegt vorrangig in der Überwachung der Einhaltung der externen Anforderungen sowie in der Sicherstellung der Rechtmäßigkeit interner Verfahren und Vorgaben. Darüber hinaus berät sie den Vorstand in Bezug auf die Einhaltung der für den Betrieb des Versicherungsgeschäfts geltenden Gesetze und Verwaltungsvorschriften, beurteilt die möglichen Auswirkungen von Änderungen des

Rechtsumfeldes für das Unternehmen und identifiziert und beurteilt das mit der Verletzung der rechtlichen Vorgaben verbundene Risiko (Compliance-Risiko). Der Inhaber der Compliance-Funktion berichtet unmittelbar an den Vorstand und ist organisatorisch direkt dem Vorstandsvorsitzenden der RVV zugeordnet.

Die Schlüsselfunktion interne Revision ist bei der RVV angesiedelt und wird dort vom Bereich Konzern-Revision ausgeübt. Die übrigen deutschen R+V Versicherungsunternehmen haben die interne Revision an die RVV ausgegliedert. Die interne Revision prüft die Einhaltung der internen Regelungen, insbesondere auch des Risikomanagementsystems, und deren Wirksamkeit. Die Konzern-Revision ist eine von den operativen Geschäftsbereichen losgelöste, unabhängige und organisatorisch selbständige Funktion. Sie ist der Geschäftsleitung unterstellt und organisatorisch direkt dem Vorstandsvorsitzenden der RVV zugeordnet. Zur Behebung festgestellter Defizite werden Maßnahmen vereinbart und von der Konzern-Revision nachgehalten.

Die versicherungsmathematische Funktion der RV24 wird durch Mitarbeiter im Zentralen Aktuariat Komposit wahrgenommen. Die R+V Direktversicherung AG, die Condor Allgemeine Versicherungs-Aktiengesellschaft, die KRAVAG-ALLGEMEINE Versicherungs-AG, die KRAVAG-LOGISTIC Versicherungs-AG, die KRAVAG-SACH Versicherung des Deutschen Kraftverkehrs VaG sowie die Vereinigte Tierversicherung Gesellschaft a.G. haben die versicherungsmathematische Funktion auf die R+V Versicherung AG ausgegliedert, die für diese Gesellschaften ebenfalls von Mitarbeitern im Zentralen Aktuariat Komposit erbracht wird. Die versicherungsmathematische Funktion ist in erster Linie mit Kontrollaufgaben im Hinblick auf die ordnungsgemäße Bildung der versicherungstechnischen Rückstellungen in der Solvabilitätsübersicht betraut. Im Einzelnen koordiniert sie die Berechnung der versicherungstechnischen Rückstellungen, gewährleistet die Angemessenheit der der Berechnung zugrunde-

liegenden Annahmen, Methoden und Modelle. Darüber hinaus bewertet sie die Qualität der bei der Berechnung der versicherungstechnischen Rückstellungen verwendeten Daten und Informationstechnologiesysteme. Mindestens einmal jährlich berichtet die versicherungsmathematische Funktion schriftlich an den Vorstand. Darüber hinaus gibt die versicherungsmathematische Funktion eine Stellungnahme zur allgemeinen Zeichnungs- und Annahmepolitik und zur Angemessenheit der Rückversicherungsvereinbarungen ab.

Wesentliche Änderungen am Governance-System

Zum Berichtsstichtag lagen keine wesentlichen Änderungen am Governance-System vor.

Vergütungspolitik und -system

Die europäischen und nationalen Solvency II-Vorgaben legen allgemeine Grundsätze und konkrete Anforderungen an die Vergütungssysteme von Versicherungsunternehmen fest.

Für die Vergütung aller Mitarbeitenden werden allgemeine Grundprinzipien vorgegeben, die folgende Kernelemente der Vergütungspolitik von R+V definieren:

- Einklang mit der Geschäfts- und Risikomanagementstrategie des Unternehmens, seinem Risikoprofil, seinen Zielen, seinen Risikomanagementpraktiken sowie den langfristigen Interessen und der langfristigen Leistung des Unternehmens als Ganzes
- Maßnahmen zur Vermeidung von Interessenkonflikten
- Förderung eines soliden und wirksamen Risikomanagements und keine Ermutigung zur Übernahme von Risiken, die die Risikotoleranzschwellen des Unternehmens übersteigen
- Keine Gefährdung der Fähigkeit des Unternehmens, eine angemessene Kapitalausstattung aufrechtzuerhalten.

Allgemeine Angaben zum Governance-System

Aufsichtsrat

Die Vergütung des Aufsichtsrates wurde durch Beschluss der Hauptversammlung als Fixvergütung festgelegt. Da der Aufsichtsrat die Leitung des Unternehmens durch den Vorstand überwachen soll, wird keine an die Erreichung von Zielen gekoppelte variable Vergütung für den Aufsichtsrat vorgesehen. Soweit vorhanden wird für die Tätigkeit in einem Ausschuss ein zusätzlicher Vergütungsanspruch festgelegt. Daneben besteht ein Anspruch auf Sitzungsgeld als pauschale Aufwandsentschädigung und konkret verauslagte Reisekosten. Aktien oder Aktienoptionen werden als Teil der Vergütung nicht gewährt. Zusatzrenten- oder Vorruhestandsregelungen existieren nicht.

Vorstand

Das Vergütungssystem für den Vorstand fördert eine angemessene, transparente und auf eine nachhaltige Entwicklung ausgerichtete Vergütungsentscheidung durch den Aufsichtsrat. Es ist mit dem Steuerungssystem von R+V verknüpft. Die Ableitung der Ziele für die variable Vorstandsvergütung erfolgt aus der Geschäfts- und Risikomanagementstrategie. Die Ziele werden aus der operativen Planung in einem rollierenden mehrjährigen Planungsprozess abgeleitet. Bei der Vergütung des Vorstands achtet der Aufsichtsrat auf ein angemessenes Verhältnis der Vergütung zu den Aufgaben und Leistungen des Vorstandes sowie zur Lage des Unternehmens. Außerordentlichen Entwicklungen werden durch eine Obergrenze der variablen Vergütung Rechnung getragen. Unter Berücksichtigung bestehender vertraglicher Ansprüche überprüft der Aufsichtsrat das Vergütungssystem und die Vergütungshöhe regelmäßig auf ihre Angemessenheit.

Die Mitglieder des Vorstands nehmen ihr Mandat auf der Grundlage ihres Arbeitsvertrags mit der R+V Allgemeine Versicherung AG wahr. Neben der Vergütung für die Beschäftigung bei der R+V Allgemeine Versicherung AG, die Festbezüge sowie eine variable Vergütung umfasst, erhalten sie als Vorstand der RV24 einen Bonus als variable Vergütung. Der Bonus ist als Jahresbonus ausgestaltet. Die

Höhe des Bonus beträgt ca. 15 bzw. 20 % der Gesamtvergütung. Die variable Vergütung basiert auf der Jahresperformance. Sie kann bei deutlicher Zielverfehlung entfallen. Die variable Jahresvergütung orientiert sich an den Zielvorgaben, die sich aus der Geschäfts- und Risikomanagementstrategie ableiten. Die festgesetzten Ziele sind zu 50 % Unternehmensentwicklungsziele (Konzernziele) und zu 50 % persönliche Ziele. Es wird dabei darauf geachtet, dass sowohl finanzielle als auch nicht-finanzielle Ziele vorgegeben werden. Jedes Ziel ist mit einem Zielgewicht ausgestattet.

Die aufgeschobene Auszahlung eines wesentlichen Teils der variablen Jahresvergütung in Höhe von 30 % der variablen Vergütung ermöglicht eine nachträgliche Abwärtskorrektur (Malus/ Auszahlungsvorbehalt). Nur ein Teil des erzielten Jahresbonus wird nach Ablauf des einjährigen Beurteilungszeitraumes (Geschäftsjahr) und Festsetzung durch den Aufsichtsrat sofort ausgezahlt. Ein wesentlicher Anteil steht dagegen unter Auszahlungsvorbehalt und wird erst nach Ablauf von drei weiteren Jahren ausgezahlt. Die Entscheidung erfolgt durch Beschluss des Aufsichtsrates.

Aktienoptionen oder Aktien werden als Teil der Vergütung nicht gewährt. In den vertraglichen Vereinbarungen verpflichten sich die Vorstandsmitglieder während des gesamten Zeitraums, keine persönlichen Hedging Strategien zu verfolgen und nicht auf vergütungs- oder haftungsbezogene Versicherungen zurückzugreifen, die die in den Vergütungsregelungen verankerten Risikoanpassungseffekte unterlaufen würden.

Vergütung nichtleitender und leitender Mitarbeitender

Die Vergütung der nichtleitenden Mitarbeitenden richtet sich grundsätzlich nach der aktuellen Fassung des Manteltarifvertrages und des Gehaltstarifvertrages der Versicherungswirtschaft. Die R+V-internen Vergütungsvorgaben für leitende und nichtleitende Mitarbeitende sind in separaten internen Leitlinien

für den Innendienst und für den Außendienst festgelegt. Die Vergütungsleitlinien stellen insbesondere sicher, dass die Vergütungsvorgaben im Einklang mit der Geschäfts- und Risikomanagementstrategie des Unternehmens sowie mit seinem Risikoprofil stehen und dass die Erfolgskriterien, nach denen sich die variable Vergütung bemisst, keine Interessenkonflikte schaffen und nicht zur Übernahme von Risiken ermutigen, die die Risikotoleranzschwellen des Unternehmens übersteigen.

Das Jahreszielgehalt der nichtleitenden Mitarbeitenden setzt sich für Tarifmitarbeitende aus dem Jahresgrundgehalt und den Sonderzahlungen (Urlaubs- und Weihnachtsgeld) zusammen. Bei nichtleitenden Mitarbeitenden mit variabler Vergütung und leitenden Angestellten besteht das Jahreszielgehalt aus dem Jahresgrundgehalt und dem Anteil der variablen Vergütung bei 100%iger Zielerreichung.

Den überwiegenden Anteil der Vergütung des Innendienstes bildet generell das fixe Grundgehalt. Die variable Vergütung setzt sich aus einer Tantieme sowie einer Bonifikation zusammen. Die Höhe der Tantieme hängt von der Erreichung bestimmter Unternehmensziele ab, wobei 75% der Zieltantieme fix sind. Die Höhe der Bonifikation richtet sich nach dem Grad der Erreichung individueller und gegebenenfalls auch auf die Organisationseinheit bezogener Ziele.

Auch im Außendienst setzt sich die variable Vergütung aus einer Tantieme sowie einer Bonifikation zusammen. Die Höhe der Tantieme hängt von der Erreichung bestimmter Unternehmensziele ab, wobei 75% der Zieltantieme fix sind. Die Höhe der Bonifikation richtet sich nach dem Grad der Erreichung individueller und gegebenenfalls auch auf die Organisationseinheit bezogener Ziele. Im Außendienst werden als zusätzlicher variabler Vergütungsbestandteil Provisionen ausgelobt. Die Höhe der Provisionen richtet sich nach dem Umfang vermittelter neuer Versicherungsverträge, bzw. die Verlängerung und Erweiterung bestehender Versicherungsverträge.

Ansprüche auf Aktienoptionen oder Aktien, die mit der Erreichung individueller oder kollektiver Erfolgskriterien verbunden wären, werden als Teil der Vergütung nicht gewährt. Lediglich die Höhe bzw. der Zielerreichungsgrad der variablen Vergütungsbestandteile ist an die Erreichung individueller und kollektiver Erfolgskriterien gekoppelt. Die Ableitung der Ziele für die variable Vergütung der nichtleitenden und leitenden Mitarbeitenden erfolgt aus der Geschäfts- und Risikomanagementstrategie. Die Ziele werden aus der operativen Planung in einem rollierenden, mehrjährigen Planungsprozess abgeleitet. Das Vergütungssystem der nichtleitenden und leitenden Mitarbeitenden ist mit dem Vergütungssystem des Vorstands verknüpft. Soweit möglich und sachgerecht werden identische oder vergleichbare Konzernziele ausgewählt. Insbesondere bei der Vergütung der leitenden Mitarbeitenden achtet der Vorstand auf ein angemessenes Verhältnis der Vergütung zu den Aufgaben und Leistungen sowie zur Lage des Unternehmens. Außerordentlichen Entwicklungen wird unter anderem auch durch eine feste Obergrenze der variablen Vergütung Rechnung getragen.

Risk-Taker, Inhaber der Schlüsselfunktionen und Hauptbevollmächtigte

Die Risk-Taker, Inhaber der Schlüsselfunktionen sowie die Hauptbevollmächtigten erhalten ein Jahreszielgehalt, das neben fixen Gehaltsbestandteilen auch variable Gehaltsbestandteile – Tantieme und Bonifikation - enthält. Diese variable Vergütung hängt von der Erreichung quantitativer und qualitativer Ziele ab. Um im Sinne einer nachhaltigen Unternehmensentwicklung der Art und dem Zeithorizont der Geschäftstätigkeit des Unternehmens Rechnung zu tragen, wird im April des Folgejahres nicht die komplette Summe aus tatsächlicher Tantieme und individueller Bonifikation ausgezahlt. Die Auszahlung eines wesentlichen Teils der variablen Vergütung in Höhe von 40% (bei Verträgen vor dem 1.1.2017 30%) wird um drei Jahre aufgeschoben und erfolgt im April des dem dritten Jahr folgenden Jahres. Die Höhe der Auszahlung des aufgeschobenen variablen Teils richtet sich nach der Entwicklung des

Anforderungen an die fachliche Qualifikation und persönliche Zuverlässigkeit

Unternehmenswertes nach drei Jahren. Falls dieser Wert nicht erreicht wird, kann der Auszahlungsbetrag gekürzt werden oder entfallen. Aktien oder Aktienoptionen werden als Teil der Vergütung nicht gewährt. Zusatzrenten- oder Vorruhestandsregelungen bestehen nicht.

Wesentliche Transaktionen

Im Berichtszeitraum sind keine Geschäfte im Sinne des § 285 Nr. 21 HGB mit nahestehenden Unternehmen und Personen getätigt worden.

B.2 Anforderungen an die fachliche Qualifikation und persönliche Zuverlässigkeit

Anforderungen an Fähigkeiten, Kenntnisse und Fachkunde

Vorstand

Die individuelle fachliche Eignung jedes Vorstandsmitglieds muss ihn in die Lage versetzen, eine solide und umsichtige Leitung des Unternehmens zu gewährleisten. Hierzu muss das Mitglied über vertiefte theoretische und praktische Kenntnisse in den wesentlichen Themenbereichen seiner Ressortzuständigkeit, angemessene theoretische und praktische Kenntnisse im Versicherungsgeschäft, ausreichende Kenntnisse aller Geschäftsbereiche, um eine gegenseitige Kontrolle zu gewährleisten sowie über Leitungserfahrung verfügen, die über einen angemessenen Zeitraum auf einer höheren Verantwortungsebene erworben wurde.

Neben der individuellen Eignung und Zuverlässigkeit einer Person, die als Vorstandsmitglied bestellt werden soll, ist nach EIOPA-Governance-Leitlinie 13 (Erläuterungen) auch zu prüfen, ob der Vorstand in fünf gesetzlich festgelegten Themengebieten als Gesamtgremium ausreichende Eignung aufweist („kollektive Qualifikation“):

- Versicherungs- und Finanzmärkte
- Geschäftsstrategie und Geschäftsmodell

- Governance-System
- Finanzanalyse und versicherungsmathematische Analyse sowie
- regulatorischer Rahmen und regulatorische Anforderungen.

Aufsichtsrat

Die Prüfung der fachlichen Eignung eines zu bestellenden Aufsichtsratsmitglieds umfasst zum einen die Prüfung der individuellen fachlichen Eignung der Person. Die fachliche Eignung von Aufsichtsratsmitgliedern muss diese befähigen, ihre Kontrollfunktion wahrnehmen und die Geschäftstätigkeit des Unternehmens überwachen zu können.

Darüber hinaus ist im Wege einer Gesamtschau zu prüfen, ob durch die Bestellung der Person auch die kollektive Eignung des Aufsichtsrats als Gesamtgremium sichergestellt ist. Eine Kollektivqualifikation muss (in Übereinstimmung mit den Vorgaben des BaFin-Merkblatts „Aufsichtsrat VA“) mindestens in den Themenfeldern Kapitalanlage, Versicherungstechnik und Rechnungslegung gegeben sein.

Schlüsselfunktions-Inhaber und Mitarbeitende in der Schlüsselfunktion

Obleich lediglich die beabsichtigte Bestellung von Schlüsselfunktions-Inhabern einer Anzeigepflicht unterliegt, gelten die versicherungsaufsichtsrechtlichen Anforderungen an Eignung und Zuverlässigkeit für Schlüsselfunktions-Inhaber und Mitarbeitende in den Schlüsselfunktionen grundsätzlich gleichermaßen.

Bei R+V werden die Anforderungen an die fachliche Eignung von Schlüsselfunktions-Inhabern und Schlüsselfunktions-Mitarbeitenden im Profil der jeweiligen Stelle niedergelegt, das von der zuständigen Führungskraft festzulegen ist.

Schlüsselfunktions-Inhaber

R+V stellt an die Schlüsselfunktions-Inhaber folgende spezifischen Anforderungen hinsichtlich der fachlichen Qualifikationen:

Risikomanagementfunktion:

- Abgeschlossenes Studium der Wirtschaftswissenschaften, Volkswirtschaft, Mathematik, Physik oder vergleichbaren Abschluss in einem mathematisch/naturwissenschaftlich orientierten Studiengang
- Mehr als 8 Jahre Berufserfahrung im Risikomanagement eines Finanzdienstleistungsunternehmens oder Beratungsunternehmens, vertiefte Kenntnisse der Solvency II Anforderungen und Beherrschung der Zusammenhänge der Geschäfts-/ Risikomodellierung von Versicherungen, nachgewiesene Führungserfahrung

Compliance-Funktion:

- Abgeschlossenes 2. Juristisches Staatsexamen sowie mehrjährige Berufserfahrung in einem juristisch ausgerichteten Bereich eines Versicherungsunternehmens, in einer verantwortlichen Compliance- oder Revisions-Funktion.
- Erfahrung in der Durchführung von Risk-Assessments sowie nachgewiesene Führungserfahrung.

Versicherungsmathematische Funktion:

- Inhaber der versicherungsmathematischen Funktion können weitreichende Kenntnisse der Versicherungs- und der Finanzmathematik vorweisen, idealerweise durch einen thematisch ausgerichteten Studienabschluss (Mathematik, Wirtschaftswissenschaften, etc.).
- Zusätzlich sind erforderlich: mehr als 8 Jahre Berufserfahrung im Aktuariat einer Versicherung oder langjährige erfolgreiche Wahrnehmung einer verantwortlichen Funktion im finanzmathematischen Umfeld einer Versicherung.

Interne Revision:

- Abgeschlossenes wirtschaftswissenschaftliches, juristisches oder vergleichbares Studium oder abgeschlossene Versicherungs- oder Bankausbildung mit erheblicher berufsbegleitender Weiterqualifizierung.
- Mehrjährige Berufserfahrung in der Versicherungswirtschaft in mehreren leitenden Funktionen.
- Kenntnisse der Revisions-Prüfungsstandards sowie der aufsichtsrechtlichen Rahmenbedingungen.

Mitarbeitende in Schlüsselfunktionen

Die Eignungsanforderungen an die Schlüsselfunktions-Mitarbeitenden setzen sich aus grundlegenden, auf die jeweilige Schlüsselfunktion bezogenen Anforderungen sowie aus den individuellen Anforderungen für die individuelle Stelle (festgelegt in der jeweiligen Stellenbeschreibung) zusammen.

Risikomanagementfunktion:

- Ausbildung oder Studium mit Bezug zu den Aufgaben der Risikomanagementfunktion
- Erfüllung der individuellen Vorgaben des jeweiligen Stellen-Funktionsprofils
- Tiefere praktische Erfahrungen im Risikomanagement (nur für leitende Mitarbeiter der Risikomanagementfunktion)

Compliance-Funktion:

- Vertrautheit mit dem Versicherungsgeschäft
- Vertrautheit mit den für den Zuständigkeitsbereich relevanten externen und internen Vorschriften
- Erfahrung in der Durchführung von Risikoanalysen
- Führungserfahrung (nur für die Leitungspersonen der dezentralen Compliance-Stellen)
- Abgeschlossenes 1. und 2. juristisches Staatsexamen (nur für die Mitarbeitende der zentralen Compliance-Stelle)

Versicherungsmathematische Funktion:

Anforderungen an die fachliche Qualifikation und persönliche Zuverlässigkeit

- Ausbildung oder Studium mit Bezug zu den Aufgaben der versicherungsmathematischen Funktion
- Erfüllung der individuellen Vorgaben des jeweiligen Stellen-Funktionsprofils
- Tiefere praktische Erfahrungen in versicherungsmathematischen Themengebieten

Interne Revision:

- Ausbildung oder Studium mit Bezug zu den Aufgaben der internen Revision, der Betriebsorganisation oder wesentlicher Tätigkeiten und Aufgaben in einem Versicherungsunternehmen
- Erfüllung der individuellen Vorgaben des jeweiligen Stellen-Funktionsprofils
- Führungserfahrung (nur für leitende Mitarbeiter der internen Revision)

Bewertung der fachlichen Qualifikation und der persönlichen Zuverlässigkeit

Vorstand

Die Mitglieder des Vorstands werden vom Aufsichtsrat bestellt. Letzterer ist daher für die Prüfung und Sicherstellung von Eignung und Zuverlässigkeit der zu bestellenden Person verantwortlich. Bei der Prüfung der Zuverlässigkeit und der fachlichen Eignung wird der Aufsichtsrat durch den Bereich Konzern-Recht unterstützt, der eine Vorprüfung durchführt und den Aufsichtsrat – über den Aufsichtsratsvorsitzenden – vor seiner Entscheidung über etwaige Auffälligkeiten informiert.

Der Aufsichtsrat trifft die Entscheidung, ob die Person fachlich geeignet und zuverlässig ist sowie die Entscheidung, ob die kollektive Qualifikation des Gesamtvorstandes weiterhin gegeben ist, inzident mit der Entscheidung zur Bestellung des Vorstandsmitglieds.

Wird ein Umstand bekannt, der eine Neubeurteilung der fachlichen Eignung oder der Zuverlässigkeit eines amtierenden Vorstandsmitglieds gebietet, ist der Vorsitzende des Aufsichtsrates zu informieren. Von

diesem ist unverzüglich eine Neuprüfung der Eignung oder der Zuverlässigkeit durch den Aufsichtsrat einzuleiten.

Aufsichtsrat

Bei der Prüfung der fachlichen Eignung und Zuverlässigkeit wird der Aufsichtsrat durch den Bereich Konzern-Recht unterstützt, der eine Vorprüfung durchführt und den Aufsichtsrat – über den Aufsichtsratsvorsitzenden – vor seiner Entscheidung über etwaige Auffälligkeiten informiert.

Die Entscheidung über die fachliche Eignung und die Zuverlässigkeit der zu bestellenden Person sowie über das Fortbestehen der Kollektivqualifikation des Gesamtremiums erfolgt inzident im Empfehlungsbeschluss an die Hauptversammlung.

Sofern eine Gesellschaft den Vorgaben des MitbestG oder des DrittelbG unterliegt, erfolgt die Bestellung der Aufsichtsratsmitglieder der Arbeitnehmer durch Wahl. In diesem Fall findet die Überprüfung der Eignung und der Zuverlässigkeit nach Amtsantritt durch den Bereich Konzern-Recht statt.

Wird dem Aufsichtsrat ein Umstand bekannt, der eine Neubeurteilung der Eignung und/oder der Zuverlässigkeit eines amtierenden Aufsichtsratsmitglieds gebietet, ist vom Aufsichtsratsvorsitzenden bzw. (sofern der Aufsichtsratsvorsitzende betroffen ist) seinem Stellvertreter unverzüglich eine Neuprüfung der Eignung und/oder der Zuverlässigkeit durch den Aufsichtsrat einzuleiten.

Schlüsselfunktions-Inhaber und Mitarbeitende in der Schlüsselfunktion

Obleich lediglich die beabsichtigte Bestellung von Schlüsselfunktions-Inhabern einer Anzeigepflicht unterliegt, gelten die versicherungsaufsichtsrechtlichen Anforderungen an Eignung und Zuverlässigkeit für Schlüsselfunktions-Inhaber und Mitarbeitende in den Schlüsselfunktionen grundsätzlich gleichermaßen.

Eignung

Bei R+V werden die Anforderungen an die fachliche Eignung von Schlüsselfunktions-Inhabern und Schlüsselfunktions-Mitarbeitenden im Profil der jeweiligen Stelle niedergelegt, das von der zuständigen Führungskraft zu erstellen ist. Im Rahmen der Prüfung der fachlichen Eignung wird daher untersucht, ob die jeweilige Person die Anforderungen der konkreten Stellenbeschreibung erfüllt. Dabei legt die Führungskraft insbesondere den Lebenslauf, Qualifikationsnachweise und etwaige Arbeitszeugnisse der Person zugrunde.

Im laufenden Beschäftigungsverhältnis wird die Eignung der Schlüsselfunktions-Inhaber und der Schlüsselfunktions-Mitarbeitenden durch eine jährliche Beurteilung der Person und ihre fortlaufende, aufgabenbezogene Qualifizierung gewährleistet.

Der Bedarf zur fachlichen Weiterbildung wird jährlich anhand der fachlichen Anforderungen gemäß der jeweiligen Stellenbeschreibung geprüft. Etwaigen Qualifizierungserfordernisse wird durch die Festlegung von Fortbildungs- bzw. Schulungsmaßnahmen Rechnung getragen. Die Qualifizierungsmaßnahmen werden von der Führungskraft in Abstimmung mit dem Schlüsselfunktions-Inhaber bzw. mit dem Schlüsselfunktions-Mitarbeitenden im Online-Entwicklungsplan dokumentiert.

Zuverlässigkeit

Die Zuverlässigkeit muss nicht positiv nachgewiesen werden, sondern wird vermutet, sofern keine Anhaltspunkte vorliegen, die gegen eine Zuverlässigkeit sprechen. Im Rahmen der Zuverlässigkeitsprüfung von Schlüsselfunktions-Inhabern und Schlüsselfunktions-Mitarbeitenden werden bei R+V die Person und ihr Werdegang daher auf solche, die Zuverlässigkeit kontraindizierende Aspekte untersucht. Hierzu dienen insbesondere der Lebenslauf der Person sowie ein von der Person auszufüllender Selbstauskunftsbogen, der inhaltlich im Wesentlichen der Selbstausskunft entspricht, die von der BaFin bei der Anzeige eines Schlüsselfunktionsinhabers verlangt

wird. Die Zuverlässigkeitsprüfung wird von der Personalabteilung durchgeführt.

Die Zuverlässigkeit der Schlüsselfunktions-Inhaber und der Schlüsselfunktions-Mitarbeitenden wird von der zuständigen Führungskraft und dem Bereich Personal dauerhaft sichergestellt, indem bei Auffälligkeiten, die Indikatoren gegen eine Zuverlässigkeit sein könnten, unverzüglich eine Neuprüfung der Zuverlässigkeit durchgeführt wird.

Des Weiteren fordert der Bereich Personal in einem Turnus von fünf Jahren vom jeweiligen Schlüsselfunktions-Inhaber bzw. der in der Schlüsselfunktions-Mitarbeitenden Person eine Prüfung der im Selbstauskunftsbogen vorgenommenen Angaben.

B.3 Risikomanagementsystem einschließlich der unternehmenseigenen Risiko- und Solvabilitätsbeurteilung

Ziel des Risikomanagements

Unter einem Risikomanagementsystem ist die Gesamtheit der Regelungen, die einen strukturierten Umgang mit Chancen und Risiken im Unternehmen sicherstellt, zu verstehen.

Aus der Risikokultur, der Unternehmensstrategie und den Unternehmenszielen werden die Ziele des Risikomanagementsystems abgeleitet und in der Risikostrategie formuliert.

Ziel des Risikomanagements ist es, für die gesamte Geschäftstätigkeit die dauernde Erfüllbarkeit der Verpflichtungen aus den Versicherungen und hierbei insbesondere die Solvabilität sowie die langfristige Risikotragfähigkeit, die Bildung ausreichender versicherungstechnischer Rückstellungen, die Anlage in geeignete Vermögenswerte, die Einhaltung der kaufmännischen Grundsätze einschließlich einer ordnungsgemäßen Geschäftsorganisation und die Einhaltung der übrigen finanziellen Grundlagen des Geschäftsbetriebs zu gewährleisten.

| | | | |
|--|---|--|--|
| | Risikomanagementsystem einschließlich der unternehmenseigenen Risiko- und Solvabilitätsbeurteilung | | |
|--|---|--|--|

Risiken ergeben sich aus nachteiligen Entwicklungen für die Vermögens-, Finanz- oder Ertragslage und bestehen in der Gefahr von zukünftigen Verlusten.

Der Vorstand trägt die Gesamtverantwortung für die ordnungsgemäße Geschäftsorganisation und damit auch für ein angemessenes und wirksames Risikomanagement. Das Risikomanagement ist gemäß Geschäftsverteilungsplan einem Vorstand zugeordnet. Der Gesamtvorstand benennt den Inhaber der Risikomanagementfunktion und muss ihn eigeninitiativ, angemessen und zeitnah über alle Tatsachen informieren, die für seine Aufgabenerfüllung erforderlich sein können.

Die Risikomanagementfunktion ist so strukturiert, dass die Umsetzung des Risikomanagementsystems maßgeblich befördert wird. Bei den R+V-Gesellschaften setzt sie sich aus dem Inhaber der Risikomanagementfunktion sowie aus der zentralen (Gesamtrisikomanagement) und den dezentralen Risikomanagementeinheiten (Ressort-Risikomanagement) zusammen, die die Aufgabe der Risikomanagementfunktion wahrnehmen.

Der Risikomanagementfunktion obliegen folgende Aufgaben:

- die Unterstützung des Vorstands und anderer Funktionen bei der effektiven Handhabung des Risikomanagementsystems,
- die Förderung des Risikobewusstseins der vom Risikomanagementsystem betroffenen Mitarbeiter,
- die Überwachung des Risikomanagementsystems,
- die Überwachung des allgemeinen Risikoprofils des Unternehmens,
- die Berichterstattung über wesentliche Risikoexponierungen, das Risikoprofil sowie die Angemessenheit des Risikomanagementsystems und die Beratung des Vorstands in Fragen des Risikomanagements und
- die Weiterentwicklung des Risikomanagementsystems.

Die Risikomanagementfunktion arbeitet bei der Erstellung der Solvabilitätsübersicht sowie bei der Bewertung von Risiken eng mit der versicherungsmathematischen Funktion zusammen.

Risikostrategie

Die vom Vorstand festgelegte Risikostrategie wird aus der Geschäftsstrategie abgeleitet und umfasst Aussagen zu Art, Umfang und Komplexität der Risiken sowie zur Risikotragfähigkeit. Die Risikokommission bereitet die Beschlussfassung des Vorstands zur Risikostrategie inkl. der Limite für die Risikotragfähigkeit vor. Eine Beschlussfassung über die Risikostrategie erfolgt jährlich.

Bei der Entscheidung über die Geschäftsstrategie wird das Ergebnis der vorausschauenden Beurteilung der unternehmenseigenen Risiken berücksichtigt. In der Risikostrategie sind Strategien zur Steuerung der wesentlichen Risiken und deren Auswirkungen auf den Solvenzkapitalbedarf (SCR), den Gesamtsolvabilitätsbedarf (Overall Solvency Needs, OSN), die Eigenmittel sowie Maßnahmen (Kapitalunterlegung und/oder Risikominderungstechniken) entsprechend dem Risikoprofil enthalten.

Die Steuerung basiert auf der vorausschauenden Beurteilung von Erfolgsfaktoren sowie auf der Ableitung von Zielgrößen für die RV24 und deren Unternehmensbereiche. Im Rahmen des jährlichen strategischen Planungsprozesses wird die Strategische Planung für die kommenden vier Jahre unter Berücksichtigung der Risikotragfähigkeit sowie der Rahmendaten der DZ BANK vorgenommen.

Risikomanagementprozess

Im Folgenden wird der Ablauf der unternehmenseigenen Risiko- und Solvabilitätsbeurteilung (Own Risk and Solvency Assessment, ORSA) dargestellt. Die Begriffe Risikomanagementprozess und ORSA-Prozess sind synonym zu verwenden.

Der ORSA-Prozess ist integraler Bestandteil des Risikomanagements. Die Rahmenbedingungen des Risikomanagementprozesses, das heißt die Risiko-grundsätze, die Festlegung der methodischen Grundlagen, die organisatorische Struktur, die Abgrenzung der zu betrachtenden Unternehmensbereiche und die Zuordnung von Verantwortlichkeiten und Aufgaben, werden vom Vorstand vorgegeben.

Bezugspunkt der ORSA-Durchführung ist der 31. Dezember eines Geschäftsjahres. Der Vorstand betrachtet ORSA als wichtiges Instrument, um ein umfassendes Bild über die Risiken vermittelt zu bekommen, denen die RV24 ausgesetzt ist oder in Zukunft ausgesetzt sein könnte.

Der ORSA wird einmal pro Jahr vollständig durchgeführt. Unterjährig wird mindestens zu den Quartalsstichtagen die Risikosituation im Rahmen der Risikokommission analysiert. Die Durchführung des ORSA ist im ersten Halbjahr des darauffolgenden Geschäftsjahres vorgesehen.

Aufgrund der ablauforganisatorischen Regelungen mit einer vierteljährlich stattfindenden Risikokommission ist eine dauerhafte Auseinandersetzung mit der Risikosituation – einschließlich der Sicherstellung einer ausreichenden Solvenz – gewährleistet. Darüber hinaus ist der nicht-reguläre ORSA etabliert. Der nicht-reguläre ORSA ist gemäß aufsichtsrechtlicher Anforderung anlassbezogen immer dann durchzuführen, wenn sich das Risikoprofil des Unternehmens wesentlich verändert hat. Hierfür wurden Auslöser definiert. Somit ist die Überwachung der jederzeitigen Risikotragfähigkeit gewährleistet.

Die Vorgaben zur Einhaltung der Datenqualität werden durch die Leitlinie „Datenqualitätsmanagement“ beschrieben. Das Ziel dieser Leitlinie ist es, einen einheitlich gültigen Standard für die Sicherstellung der Datenqualität zu definieren.

Risikoidentifikation

Die Identifikation der Risiken ist aufgrund der sich ständig ändernden Verhältnisse und Anforderungen

eine kontinuierliche Aufgabe. Sie ist bei R+V in die alltäglichen Arbeitsabläufe integriert. Die Integration fördert das Risikobewusstsein bei den Mitarbeitern und reduziert zugleich den Umsetzungsaufwand. Alle Risiken im Unternehmen sind strukturiert und systematisch unternehmensweit zu definieren und zu erfassen. Die Risikoidentifikation wird einmal jährlich vollumfänglich im Rahmen der Risikoinventur durchgeführt.

Ziel der Risikoidentifikation ist es, eine vollständige Übersicht über die wesentlichen Risiken im Unternehmen zu erhalten. In einem ersten Schritt erfolgt bei der Risikoinventur eine Identifikation und Dokumentation aller Risiken inklusive Beschreibung der Risikomerkmale und Risikotreiber. Sämtliche Risiken werden anhand des Wesentlichkeitskonzepts eingeteilt. Die Auflistung, Beschreibung und Einteilung stellt im Ergebnis das Risikoprofil dar.

Risikobewertung und -analyse

Aufbauend auf den Ergebnissen der Risikoidentifikation erfolgt eine Analyse und Bewertung der wesentlichen Risiken anhand quantitativer und qualitativer Methoden. Die Risikomessung erfolgt mittels der Standardformel gemäß den Vorgaben von Solvency II. Die Ermittlung der Risikokapitalanforderung beruht auf dem Risikomaß Value-at-Risk (VaR) zum Konfidenzniveau 99,5 % über einen Zeithorizont von einem Jahr. Die Ergebnisse der Risikobewertungen sind zum einen das SCR gemäß der Säule 1 von Solvency II und zum anderen der OSN gemäß den Anforderungen der Säule 2. Diesen Kapitalanforderungen stehen die anrechenbaren ökonomischen Eigenmittel gegenüber.

Die generelle Grundlage zur Bestimmung der Kapitalanforderungen ist eine ökonomische Betrachtung der Finanz- und Risikosituation des Versicherungsunternehmens, die in einem Gesamtbilanzansatz erfolgt.

Im ersten Schritt müssen Versicherungsunternehmen eine Solvabilitätsübersicht aufstellen, welche ökonomische

| | | | | |
|--|---|--|--|--|
| | Risikomanagementsystem einschließlich der unternehmenseigenen Risiko- und Solvabilitätsbeurteilung | | | |
|--|---|--|--|--|

mische Werte aller Vermögenswerte und Verbindlichkeiten enthält. Aus der Differenz dieser Werte ergeben sich die vorhandenen ökonomischen Eigenmittel. Im zweiten Schritt ist auf Basis der Risiken in allen Aktiv- und Passivpositionen (risikobasierter Ansatz) der Kapitalbedarf zu bestimmen, das SCR. Ausreichende Solvabilität ist gegeben, wenn die ökonomischen Eigenmittel das SCR übersteigen.

Die im Rahmen der Standardformel vorgeschlagene Modellierung und Parametrisierung soll grundsätzlich ein „durchschnittliches“ europäisches Versicherungsunternehmen abbilden. Daher kann es sein, dass die spezifische Risikosituation nicht bzw. nicht angemessen abgebildet wird. Explizites Ziel im Rahmen der Umsetzung der Solvency II-Anforderungen ist die angemessene Abbildung und Bewertung des spezifischen Risikoprofils. Die in diesem Zusammenhang eingesetzte Angemessenheitsprüfung verfolgt das Ziel, die aus der Standardformel abgeleitete Modellierung und Parametrisierung zu überprüfen.

Sofern die aus den Anforderungen an die Standardformel abgeleiteten Bewertungsansätze die spezifische Risikosituation der RV24 nicht abbilden, sind für diese Bewertungsansätze interne Weiterentwicklungen erforderlich, um die korrekte interne Sicht auf die Solvabilitätsanforderung zu gewährleisten.

Eine Überprüfung der zur Risikoberechnung angewendeten Modelle und Methoden findet im Rahmen der operativen Prozesse statt. Ziel der Validierung ist die Erfüllung aufsichtsrechtlicher, konzern- und unternehmensinterner Vorgaben und damit ein Verständnis über die Qualität und die Stärken und Schwächen der zur Risikoberechnung eingesetzten Modelle. Es wird untersucht, ob die zur Risikoberechnung eingesetzten Modelle geeignet sind, die Risiken von R+V angemessen zu quantifizieren. Ergebnis der Validierungshandlungen ist damit eine Aussage darüber, ob die Modelle für den Einsatzzweck geeignet sind und ob sie die gestellten Anforderungen erfüllen.

Die von R+V regelmäßig durchgeführten Stresstests setzen sich aus makroökonomischen und hypothetischen Stresstests zusammen.

Um die Beteiligung der Versicherungsnehmer an allen Stresstests angemessen zu berücksichtigen, wird die Veränderung der freien Eigenmittel betrachtet.

Zusätzlich werden neben dem Basisfall definierte Szenarien (z.B. Niedrigzins) über den Planungshorizont projiziert und analysiert.

Risikosteuerung

Unter Risikosteuerung ist die operative Umsetzung der Risikostrategie in den risikotragenden Geschäftseinheiten zu verstehen. Die Risikosteuerung erfolgt gemäß den in der Risikostrategie beschriebenen Verfahren. Die verantwortlichen Geschäftseinheiten treffen Entscheidungen zur bewussten Übernahme oder Vermeidung von Risiken. Dies geschieht unter Berücksichtigung vorgegebener Rahmenbedingungen und Risikolimitierungen bzw. der vereinbarten Schwellenwerte. Die operative Umsetzung erfolgt auch durch die jeweiligen Zeichnungs- und Anlage Richtlinien.

Die Anwendung von Risikominderungstechniken ist Teil der Risikostrategie. Die Leitlinie „Rückversicherung und andere Risikominderungstechniken“ beinhaltet die zentralen Vorgaben, die Aufbauorganisation sowie die wesentliche Ablauforganisation für den Einsatz von Rückversicherung zu Zwecken der Risikominderung und den Einsatz weiterer Risikominderungstechniken.

Die Ergebnisse des ORSA und die während der ORSA-Durchführung gewonnenen Einblicke werden im Kapitalmanagement (siehe auch Kapitel E.1.1), in der geschäftlichen Planung und bei der Entwicklung und Konzeption neuer Produkte berücksichtigt.

Der Produktmanagement-Prozess von R+V beschreibt den Prozess, der bei der Entwicklung, Konzeption und Einführung neuer Versicherungsprodukte einzuhalten ist. Dabei ist ein Bestandteil des

Produktmanagement-Prozesses von R+V die Risiko-beurteilung neuer Produkte. Für die Einführung neuer Finanzprodukte ist ebenfalls ein expliziter Prozess ("Neue-Produkte-Prozess") festgelegt, bei dem die mit dem neuen Finanzprodukt verbundenen Risiken beurteilt werden.

Risikoüberwachung

Zur Risikoauslastung wird die SCR- bzw. OSN-Bedeckungsquote der RV24 anhand der „gelben“ (125 %) und „roten“ (110 %) Schwellenwerte bewertet und quartalsweise bzw. jährlich in der Risikokommission von R+V berichtet. Die Auswirkungen von Rückversicherungsentscheidungen, Rückversicherungsstrukturen und Haftungsstrecken auf die Risikotragfähigkeit wird regelmäßig überprüft. Durch Projektion des OSN bzw. SCR und der Eigenmittel der RV24 wird vorausschauend betrachtet, ob die gesetzten Limits im Planungszeitraum eingehalten werden.

Risikoberichtswesen

Bei wesentlichen Veränderungen von Risiken sind Meldungen an den Vorstand vorgesehen. Die risikorelevanten Unternehmensinformationen werden den zuständigen Aufsichtsgremien vierteljährlich sowie bedarfsweise ad hoc zur Verfügung gestellt.

Im Rahmen der Durchführung des ORSA-Prozesses wird pro Einzelgesellschaft und für die R+V Gruppe ein ORSA-Bericht verfasst. R+V übermittelt die internen ORSA-Berichte nach Freigabe durch den Vorstand als externe ORSA-Berichte an die BaFin.

Die Ergebnisse und Schlussfolgerungen des ORSA werden nach Abnahme durch den Vorstand an die Bereichsleiter von R+V und die Mitglieder der Risikokommission übermittelt, die diese im Rahmen der dezentralen Verantwortung an ihre Mitarbeiter weitergeben.

Inhaltliche Verknüpfung der Unternehmenssteuerung mit den Ergebnissen des ORSA

Der Vorstand betrachtet ORSA als wichtiges Instrument, um ein umfassendes Bild über die Risiken vermittelt zu bekommen, denen R+V ausgesetzt ist oder in Zukunft ausgesetzt sein könnte. Die Ergebnisse des ORSA und die während der ORSA-Durchführung gewonnenen Einblicke werden im Kapitalmanagement, in der geschäftlichen Planung und bei der Entwicklung und Konzeption neuer Produkte berücksichtigt. Bei R+V findet daher eine inhaltliche Verknüpfung der Unternehmenssteuerung mit den Ergebnissen des ORSA statt.

Bestehende Gremien werden genutzt, um die ORSA-Ergebnisse zu hinterfragen. Dies erfolgt u.a. zu einem Großteil im Rahmen der Vorstandsklausuren. Im Rahmen dieser Klausuren und regulärer Vorstandssitzungen werden die Ergebnisse des ORSA diskutiert.

Durch den ORSA wird der Vorstand von R+V in die Lage versetzt, zu beurteilen, wie sich die Risiken im Kapitalbedarf widerspiegeln. Die Mitglieder des Vorstandes sorgen für eine angemessene Ausgestaltung des ORSA und steuern dessen Durchführung.

Unter Berücksichtigung der Erkenntnisse aus dem ORSA genehmigt der Vorstand die lang- und kurzfristige Kapitalplanung unter Beachtung der von ihm festgelegten Geschäfts- und Risikostrategie im Rahmen der Vorstandsklausurtagungen der R+V Versicherung AG im Frühjahr und Herbst. Dieser Plan umfasst Alternativen, um sicherzustellen, dass die Kapitalanforderungen selbst unter unerwartet ungünstigen Umständen erfüllt werden können.

B.4 Internes Kontrollsystem

Beschreibung des internen Kontrollsystems

Das interne Kontrollsystem (IKS) von R+V ist die Gesamtheit aller organisatorischen und technischen

| | | | | |
|--|-------------------------|--|--|--|
| | Internes Kontrollsystem | | | |
|--|-------------------------|--|--|--|

Maßnahmen, Kontrollen und Funktionen, die dazu dienen, die Wirksamkeit und Wirtschaftlichkeit der Geschäftstätigkeit zu unterstützen und sicherzustellen, dass alle zu beachtenden Gesetze und Verordnungen sowie alle aufsichtsbehördlichen Anforderungen und internen Vorgaben eingehalten werden. Das IKS soll ebenfalls sicherstellen, dass die im Zusammenhang mit der Geschäftstätigkeit stehenden Informationen an interne oder externe Adressaten vollständig und zutreffend sind. Das IKS umfasst alle Unternehmensebenen und auch ausgegliederte Bereiche und Prozesse.

Das IKS stellt konzeptionell ein Element des gesamten integrierten Kontroll- und Steuerungssystems im Sinne des Modells der drei Verteidigungslinien dar, in dem die Zuständigkeiten und Kontrollaktivitäten aller Organisationseinheiten und der Schlüsselfunktionen ineinandergreifen.

Zur Einrichtung und Durchführung interner Kontrollen sind durch die R+V-interne Leitlinie „IKS“ alle Unternehmensbereiche verpflichtet. Die IKS-Leitlinie richtet sich an Mitarbeitende und Führungskräfte. Sie legt die Vorgaben an die risikoorientierte Prüfung der Ablauforganisation, die daran anknüpfende Einrichtung und Dokumentation angemessener Kontrollmaßnahmen fest sowie die regelmäßige und anlassbezogene Überprüfung dieser Risikoeinschätzungen und der Angemessenheit der Kontrollmaßnahmen. Darüber hinaus regelt die IKS-Leitlinie die Durchführung und Dokumentation der vorgesehenen Kontrollmaßnahmen, den Umgang mit etwaig festgestellten Defiziten sowie die diesbezüglichen Melde- und Berichtswege, insbesondere auch an die Schlüsselfunktionen. Die Kontrollprozesse sind integraler Bestandteil der Aufbau- und Ablauforganisation bei R+V.

Die interne Revision der R+V überprüft die Angemessenheit und Wirksamkeit des gesamten IKS. Dies geschieht durch unabhängige und objektive Prüfung der vorgelagerten Verteidigungslinien.

Compliance-Funktion

Die Aufgabe der Compliance-Funktion liegt vorrangig in der Überwachung der Einhaltung der externen Anforderungen und in der Sicherstellung der Rechtmäßigkeit interner Vorgaben und Verfahren. Darüber hinaus berät sie den Vorstand in Bezug auf die Einhaltung der für den Betrieb des Versicherungsgeschäfts geltenden Gesetze und Verwaltungsvorschriften, beurteilt die möglichen Auswirkungen von Änderungen des Rechtsumfeldes für das Unternehmen und identifiziert und beurteilt das mit der Verletzung der rechtlichen Vorgaben verbundene Risiko (Compliance-Risiko).

Die Compliance-Funktion wird wegen der übergreifenden Organisation der Geschäftsprozesse unternehmensübergreifend durch eine zentrale Compliance-Stelle in Kooperation mit dezentralen Compliance-Stellen der Vorstandsressorts der R+V Versicherung AG wahrgenommen. Die zentrale Compliance-Stelle ist bei der R+V Versicherung AG und dort beim Bereich Konzern-Recht angesiedelt. Die übrigen deutschen R+V Versicherungsunternehmen haben die Compliance-Funktion an die R+V Versicherung AG ausgegliedert. Die Mitarbeitenden der zentralen Compliance-Stelle nehmen auch Aufgaben im Rahmen der allgemeinen Rechtsberatung wahr, wobei die Vermeidung von potenziellen Interessenkonflikten sichergestellt wird. Die Mitarbeitenden in den dezentralen Compliance-Stellen sind teilweise auch mit Aufgaben des Risikomanagements oder allgemeiner Rechtsberatung betraut, wobei auch insoweit potenzielle Interessenkonflikte vermieden werden.

Zentrales Koordinations-, Entscheidungs- und Berichtsgremium der Compliance-Funktion ist die vierteljährlich stattfindende Compliance-Konferenz. Dort werden die Aktivitäten der zentralen und dezentralen Compliance-Stellen berichtet und koordiniert sowie relevante Vorfälle behandelt. In der Compliance-Konferenz finden zudem Informationsaustausch und Interaktion mit den anderen Schlüsselfunktionen statt, deren Inhaber als Gäste mit Re-

derecht zu jeder Sitzung geladen werden. Bei besonders gravierenden Verstößen sind Ad-hoc-Meldungen auch jenseits der Compliance-Konferenz an die zentrale Compliance-Stelle vorgesehen.

Inhaber der Compliance-Funktion ist der Leiter des Bereichs Konzern-Recht. Er berichtet unmittelbar an den Vorstand und ist organisatorisch direkt dem Vorstandsvorsitzenden der R+V Versicherung AG zugeordnet.

B.5 Funktion der internen Revision

§ 30 VAG verpflichtet Versicherungsunternehmen eine Interne Revision einzurichten. Im Rahmen des sogenannten „Three-lines-of-defence“-Konzepts nimmt die Interne Revision ihre Aufgaben auf der dritten Verteidigungslinie wahr. Die übrigen drei Schlüsselfunktionen – die Compliance-Funktion, die Risikomanagement-Funktion sowie die versicherungsmathematische Funktion – gehören der zweiten Verteidigungslinie an.

Die Revisionsfunktion wird durch die Konzern-Revision der R+V Versicherung AG wahrgenommen. Sie ist eine von den operativen Geschäftsprozessen losgelöste, unabhängige und organisatorisch selbstständige Funktion zur Überwachung aller Unternehmensbereiche. Sie ist der Geschäftsleitung unmittelbar unterstellt und organisatorisch direkt dem Vorstandsvorsitzenden zugeordnet. Die Konzern-Revision hat zur Wahrung ihrer Aufgaben ein uneingeschränktes Informationsrecht. Der Leiter der Konzern-Revision ist verantwortlicher Inhaber der Schlüsselfunktion Interne Revision.

Die Revisionsfunktion erbringt unabhängige und objektive Prüfungs- und Beratungsleistungen, welche darauf ausgerichtet sind, Mehrwerte zu schaffen und die Geschäftsprozesse zu verbessern. Sie unterstützt die Organisation bei der Erreichung ihrer Ziele, indem sie mit einem systematischen und zielgerichteten Ansatz die Effektivität des Risikomanagements,

der Kontrollen sowie der Führungs- und Überwachungsprozesse bewertet und diese zu verbessern hilft.

Das Hauptziel der Revisionsfunktion ist, das Unternehmen vor Vermögensverlusten zu schützen. Die Aufgaben sowie die Aufbau- und Ablauforganisation der Internen Revision werden durch verschiedene deutsche und europäische Normen sowie verschiedene Prüfungs- und Revisionsstandards vorgegeben. Die Handlungsweisen der Revisionsfunktion orientieren sich zudem an den berufsständischen deutschen (Deutsches Institut für Interne Revision - DIIR) und internationalen Standards (Institute of Internal Auditors - IIA).

Die Revisionsplanung erfolgt risikoorientiert und wird jährlich, so auch 2019, im Revisionssystem aktualisiert. Sie beinhaltet die Prüfungsgebiete, die eine Kombination der Prüfungsthemen mit allen zu prüfenden Bereichen und Prozessen (Prüfungsuniversum) darstellen. Im Zuge der Planung werden auch Kapazitäten für außerplanmäßige Revisionsprüfungen vorgehalten.

Anti-FRAUD-Management, die Abwehr strafbarer und arglistiger Angriffe auf das Gesellschaftsvermögen, gewinnt auch in der R+V Gruppe zunehmend an Bedeutung. Seitens der Konzern-Revision wird das Thema Anti-FRAUD-Management seit mehreren Jahren zunehmend stärker koordiniert und im Unternehmen vorangetrieben.

B.6 Versicherungsmathematische Funktion

Die versicherungsmathematische Funktion (VMF) ist in erster Linie mit Kontrollaufgaben im Hinblick auf die ordnungsgemäße Bildung der versicherungstechnischen Rückstellungen in der Solvabilitätsübersicht betraut. Neben dieser Kontrolltätigkeit nimmt die VMF weitere Aufgaben wahr. Dies umfasst unter anderem eine Stellungnahme zur allgemeinen

| | | | | |
|--|--------------------|--|--|--|
| | Outsourcing | | | |
|--|--------------------|--|--|--|

Zeichnungs- und Annahmepolitik sowie zur Angemessenheit der Rückversicherungsvereinbarungen und die Unterstützung der Risikomanagementfunktion im Rahmen der unternehmenseigenen Risiko- und Solvabilitätsbeurteilung.

Die VMF erstellt einmal pro Jahr einen schriftlichen Bericht über die wesentlichen Erkenntnisse ihrer Aufgaben, der dem Vorstand vorgelegt wird. Zusätzlich berichtet die VMF bei Bedarf anlassbezogen an den Vorstand.

Die VMF ist so eingerichtet, dass sie frei von Einflüssen ist, die eine objektive, faire und unabhängige Aufgabenerfüllung beeinträchtigen können. Sie verfügt über eigene Mitarbeiter, die nur der verantwortlichen Person für die VMF unterstellt sind.

Die VMF ist gleichrangig und gleichberechtigt neben den anderen Schlüsselfunktionen, ohne dass diese gegenseitig weisungsbefugt sind. Um die geforderte Trennung von Berechnung und Validierung der versicherungstechnischen Rückstellungen sicherzustellen, ist die Durchführung der Validierung der versicherungstechnischen Rückstellungen durch die VMF jeweils organisatorisch von der Berechnung der versicherungstechnischen Rückstellungen getrennt.

Zur Abstimmung von gruppenweiten Vorgaben besteht ein gemeinsames Gremium der Versicherungsmathematischen Funktionen der R+V Gruppe („VMF-Komitee“). Daneben finden regelmäßig Gespräche mit der Funktion der internen Revision, der Compliance-Funktion sowie der Risikomanagementfunktion statt.

B.7 Outsourcing

Das Solvency II-Recht enthält aufsichtsrechtliche Anforderungen für bestimmte Dienstleistungsverträge, mit denen das Unternehmen Tätigkeiten an andere Unternehmen auslagert. Welche Pflichten für den jeweiligen Ausgliederungsvorgang zu erfüllen

sind, hängt davon ab, in welche Kategorie der Vertrag einzuordnen ist. Aufsichtsrechtlich relevant sind nur ein Teil der Ausgliederungsvorgänge, also nur Verträge über die Ausgliederung einer „Funktion“ oder „wichtigen Funktion“, einer „Versicherungstätigkeit“ oder „wichtigen Versicherungstätigkeit“ oder einer „Schlüsselfunktion“. Für Verträge, die eine Funktion bzw. Versicherungstätigkeit ausgliedern, werden bestimmte Pflichtinhalte in die Ausgliederungsverträge aufgenommen (u.a. Weisungs- und Kontrollrechte des ausgliedernden Unternehmens und der Aufsicht) und die Verträge ins Risikomanagement mit einbezogen. Bei Ausgliederung einer Schlüsselfunktion wird zusätzlich ein Ausgliederungsbeauftragter bestimmt, der den Dienstleister überwacht sowie Eignung und Zuverlässigkeit der betroffenen Mitarbeiter des Dienstleisters sicherstellt.

Die interne und externe Ausgliederung von Tätigkeiten bietet Qualitäts- und Kostenvorteile. Dabei zieht die Ausgliederung aber auch verschiedene, ausgliederungsspezifische Risiken nach sich, die identifiziert, analysiert und von einem angemessenen Risikomanagement begleitet werden.

Der Ausgliederungsprozess besteht – sowohl für externe als auch für interne Ausgliederungsvorgänge – aus vier Phasen:

- Prüfungs- und Auswahlphase
- Verhandlung und Vertragsabschluss
- Laufender Vertrag
- Beendigung und Abwicklung

In jeder dieser Phasen sind Vorgaben definiert, die zum großen Teil davon abhängen, wie der Ausgliederungsvertrag aufsichtsrechtlich zu klassifizieren ist.

Für die RV24 wurden keine wichtigen Funktionen bzw. Versicherungstätigkeiten extern ausgegliedert.

Folgende wichtige Funktionen bzw. Versicherungstätigkeiten der RV24 wurden intern an Gesellschaften der R+V-Gruppe ausgegliedert:

- Vermögensanlage inklusive zentraler Gelddisposition/Finanzclearing, Vermögensverwaltung, Finanzplanung
- EDV (Systembetrieb, Systementwicklung, Konzeption, Steuerung und IT-Sicherheitsmanagement)
- Vertriebsunterstützung und strategische Vertriebskoordination (inkl. Aufgaben des Produktmanagementprozesses)
- Rechnungswesen
- Beschwerdemanagementfunktion
- Bestandsverwaltung (inkl. Aufgaben des Produktmanagementprozesses)
- Leistungsbearbeitung
- Gesellschaftsübergreifende Koordination des Rechnungswesens
- Gesellschaftsübergreifendes Controlling (einschließlich zentralem Ausgliederungscontrolling für ausgegliederte Schlüsselfunktionen)
- Rückversicherungsbetreuung
- Compliance Funktion
- Interne Revision
- Risikomanagement-Funktion
- Versicherungsmathematische Funktion
- Controlling

Die Dienstleister sind in der Bundesrepublik Deutschland ansässig.

B.8 Bewertung des Governance-Systems

In der Solvency II-Leitlinie „Interne Revision (Einzelgesellschaften)“ hat der Vorstand die Konzernrevision beauftragt, eine Überprüfung der Geschäftsorganisation (Governance) im Rahmen von § 23 Abs. 2 VAG durchzuführen. Der Umfang der Überprüfung richtet sich insbesondere nach den Anforderungen der §§ 23 – 32 VAG (auf Gruppenebene jeweils in Verbindung mit § 275 VAG). Die Überprüfung der Geschäftsorganisation (Governance) nach § 23 Abs. 2 VAG wurde in 2019 durch die Konzernrevision vorgenommen. Der Revisionsbericht wurde an alle Vorstände der deutschen

Versicherungsgesellschaften der R+V-Gruppe verteilt.

Die Ergebnisse aus der revisionsseitigen Überprüfung der Geschäftsorganisation (Governance) ließen auf ein angemessenes und wirksames Governance-System schließen. Aus der zusammenfassenden Bewertung aller Erkenntnisquellen ergab sich für die Revision, dass im geprüften Zeitraum die Geschäftsorganisation und die Unternehmenssteuerung im Einklang mit der Geschäftsstrategie und der Risikostrategie des Unternehmens standen.

Die von der BaFin im Rahmen von § 23 Abs. 2 VAG geforderte zukunftsgerichtete Gesamtbewertung des Governance-Systems (inkl. der Konzernrevision als dessen Bestandteil) erfolgte durch den Vorstand. Der Vorstand kam bei dieser zukunftsgerichtete Gesamtbewertung des Governance-Systems, auch gestützt auf die Prüfungsergebnisse der Revision, zu dem Ergebnis, dass die Geschäftsorganisation und die Unternehmenssteuerung im Einklang mit der Geschäftsstrategie und der Risikostrategie des Unternehmens waren.

B.9 Sonstige Angaben

Im Berichtszeitraum lagen keine berichtspflichtigen sonstigen Informationen vor.

C Risikoprofil

Im Risikoprofil der RV24 werden die Risiken erfasst, denen die Gesellschaft ausgesetzt ist.

Ausgangspunkt ist die Identifikation und Dokumentation sämtlicher für das Unternehmen vorhandener Risiken. Alle identifizierten Risiken werden im Rahmen der Wesentlichkeitsprüfung anhand qualitativer Kriterien eingeschätzt und als wesentlich oder nicht wesentlich eingestuft.

Die Ergebnisse der Risikoidentifikation und der Wesentlichkeitseinstufung werden im Risikoprofil dargestellt. Das Risikoprofil enthält somit alle wesentlichen und unwesentlichen Risiken.

Die RV24 bewertet ihre Risiken zur Messung der aufsichtsrechtlichen Kapitalanforderungen mittels der Standardformel (siehe Kapitel E.2). Das Modell folgt einem Value-at-Risk Ansatz über einen einjährigen Horizont zu einem Sicherheitsniveau von 99,5 %.

Die regelmäßig durchgeführten Stresstests setzen sich aus zwei verschiedenen Stresstestarten zusammen. Es werden makroökonomische Stresstests und hypothetische Stresstests berechnet. Bei den makroökonomischen Stresstests handelt es sich um risikoartenübergreifende Stresstests, in denen mehrere Risikofaktoren und Bewertungsparameter in verschiedenen Risikoarten simultan verändert werden. Die hypothetischen Stresstests hingegen sind sogenannte risikoartenspezifische Stresstests, in denen jeweils nur ein Risikoparameter verändert wird.

Nachfolgend ist die Risikoexponierung der RV24 zum Stichtag gemäß den aufsichtsrechtlichen Kapitalanforderungen dargestellt:

SCR / MCR

IST 2019

| | in TEuro |
|--|---------------|
| Marktrisiko | 3.326 |
| Gegenparteausfallrisiko | 1.032 |
| Lebensversicherungstechnisches Risiko | 0 |
| Krankenversicherungstechnisches Risiko | 0 |
| Nichtlebensversicherungstechnisches Risiko | 9.407 |
| Diversifikation | -2.465 |
| Risiko immaterielle Vermögenswerte | 0 |
| Basissolvenzkapitalanforderung | 11.299 |
| Operationelles Risiko | 3.390 |
| Verlustausgleichsfähigkeit der versicherungstechnischen Rückstellungen | 0 |
| Verlustausgleichsfähigkeit der latenten Steuern | -2.598 |
| Solvenzkapitalanforderung | 12.092 |
| Mindestkapitalanforderung | 3.700 |

C.1 Versicherungstechnisches Risiko

Risikoexponierung

Nichtlebensversicherungstechnisches Risiko

Die RV24 ist ein Monoliner und bietet Kfz-Haftpflicht- und Kasko-Tarife über das Internet an. Aufgrund dieses Geschäftsmodells wurde für die Gesellschaft das Nichtlebensversicherungstechnisches Risiko mit allen Submodulen identifiziert. Da die Submodule Prämien- und Reserverisiko sowie Katastrophenrisiko Nichtleben als wesentlich eingestuft werden, ist das Nichtlebensversicherungstechnisches Risiko der RV24 gesamthaft als wesentlich einzustufen.

NICHTLEBENSVERSICHERUNGSTECHNISCHES RISIKO

| Risiken | Beschreibung | Einstufung |
|---|--|-------------------|
| Nichtlebensversicherungstechnisches Risiko | Das Nichtlebensversicherungstechnische Risiko bezeichnet die Gefahr, die sich aus der Übernahme von Nicht-Lebensversicherungsverpflichtungen ergibt, und zwar in Bezug auf die abgedeckten Risiken und die verwendeten Prozesse bei der Ausübung des Geschäfts. | Wesentlich |
| Prämien- und Reserverisiko | Das Prämien- und Reserverisiko bezeichnet die Gefahr eines Verlusts oder einer nachteiligen Veränderung des Werts der Versicherungsverbindlichkeiten, die sich aus Schwankungen in Bezug auf das Eintreten, die Häufigkeit und die Schwere der versicherten Ereignisse und in Bezug auf das Eintreten und den Betrag der Schadenabwicklung ergibt. | Wesentlich |
| Katastrophenrisiko Nichtleben | Risiko eines Verlustes oder einer nachteiligen Veränderung des Werts der Versicherungsverbindlichkeiten, das sich aus einer signifikanten Ungewissheit in Bezug auf die Preisfestlegung und die Annahmen bei der Rückstellungsbildung für extreme oder außergewöhnliche Ereignisse ergibt. | Wesentlich |
| Stornorisiko | Das Stornorisiko beschreibt die Gefahr eines Verlusts oder einer nachteiligen Veränderung des Werts der Versicherungsverbindlichkeiten, die sich aus Veränderungen in der Höhe oder bei der Volatilität der Storno-, Kündigungs-, Verlängerungs- und Rückkaufsdaten von Versicherungspolice ergibt. | Nicht wesentlich |

Prämien- und Reserverisiko

Prämien sind nach versicherungsmathematischen Grundsätzen so kalkuliert, dass die eingenommenen Prämien zur Deckung der zukünftig anfallenden Schäden und Kosten ausreichen. Um die zukünftigen Verpflichtungen für bereits im Bestand befindliche Verträge darzustellen, werden mit Hilfe aktuarieller Verfahren Prämienrückstellungen gebildet. Zur Darstellung der zukünftigen Verpflichtungen aus bereits eingetretenen Schadenfällen werden Schadenrückstellungen gebildet.

Die Möglichkeit der zufälligen Abweichung von den Annahmen bei der Preisfestlegung wie auch bei der Bildung der Schadenrückstellungen ist ein inhärentes Risiko eines Kraftfahrtversicherers. Aus diesem Grund wird das Prämien- und Reserverisiko der RV24 als wesentlich eingestuft.

Katastrophenrisiko Nichtleben

Ein Katastrophenereignis bei einem Versicherungsunternehmen ist dadurch charakterisiert, dass ein Schadenereignis im Gegensatz zu Einzelschadenfällen sehr viele Versicherungsnehmer gleichzeitig trifft. Beim Katastrophenrisiko Nichtleben werden die folgenden Risiken unterschieden:

- Naturkatastrophenrisiko: Dieses kann sich in allen Versicherungszweigen realisieren, die eine Elementardeckung anbieten. Die Gefahren Sturm, Hagel und Überschwemmung sind bei der RV24 potentiell risikoreiche Gefahren
- Von Menschen verursachte Katastrophen (Man-Made-Risiko): Für das Risikoprofil der RV24 sind Man-Made-Risiken aus dem Geschäftsbereich Kraftfahrt-Haftpflicht relevant

Die RV24 ist aufgrund des betriebenen Geschäfts diesen Risiken ausgesetzt. Durch den oben beschriebenen Charakter eines Katastrophenereignisses kann der dadurch entstehende Schaden in ungünstigen Fällen immens sein. Aufgrund der potentiell hohen Auswirkungen auf das Geschäftsergebnis wird das Katastrophenrisiko als wesentliches Risiko eingestuft.

Risikominderungstechniken / Risikosteuerung

Die Steuerung des Prämien- und Reserverisikos der RV24 erfolgt durch eine gezielte Risikoselektion, eine risikogerechte Tarif- und Produktgestaltung sowie durch ertragsorientierte Zeichnungsrichtlinien. Zur Aufrechterhaltung eines ausgewogenen Risikoprofils ist die RV24 in der Zeichnung ausschließlich auf Personenkraftwagen sowie Krafträder privater Versicherungsnehmer ausgerichtet und achtet darauf, große Einzelrisiken zu vermeiden. Durch den Einsatz von Planungs- und Steuerungsinstrumenten

wird das Management frühzeitig in die Lage versetzt, unerwartete oder gefährliche Bestands- und Schadenentwicklungen zu erkennen und mit entsprechenden Maßnahmen der veränderten Risikosituation begegnen zu können. Um die genannten Risiken beherrschbar zu machen, unterliegt die Preisfindung einer genauen Kalkulation unter Verwendung mathematisch-statistischer Modelle.

Zur Risikominderung in der Versicherungstechnik kauft die RV24 angemessenen Rückversicherungsschutz ein, formuliert Risikoausschlüsse und gestaltet risikogerechte Selbstbehalt-Modelle. Im Zusammenhang mit Rückversicherungsentscheidungen erfolgt eine regelmäßige Überprüfung der Risikotragfähigkeit. Daraus leiten sich Rückversicherungsstrukturen und Haftungstrecken ab.

Risikokonzentrationen

Risikokonzentrationen entstehen durch das Eingehen von einzelnen Risiken oder stark korrelierten Risiken, welche durch ein hohes Schaden- und Ausfallpotenzial gekennzeichnet sind.

Gegenstand regelmäßiger Analysen des Versicherungsbestands sind Risikokonzentrationen und deren Veränderung im Zeitablauf. Die Nutzung geografi-

scher Diversifikation und der Einsatz von Zeichnungsrichtlinien bilden die Basis der Steuerung des Risikos aus Naturkatastrophen.

Risikosensitivitäten/-stresse

Für das Nichtlebensversicherungstechnische Risiko erfolgt eine Stressbetrachtung der erwarteten Inflation in der Schadenabwicklung. Im Prämien- und Reserverisiko sind die Rückstellungen der treibende Input zur Berechnung des Risikos. Aus diesem Grund wird für den hypothetischen Stresstest der Versicherungstechnik bei der Schadenerwartung eine zusätzliche Schadeninflation pro Jahr angenommen.

Im versicherungstechnischen Stresstest (Inflation) steigt das Prämien- und Reserverisiko um 132 TEuro an. Insgesamt steigt das Nichtlebensversicherungstechnische Risiko um 129 TEuro, das SCR um 550 TEuro. Die versicherungstechnischen Rückstellungen steigen um 4.258 TEuro, sodass die Eigenmittel sich insgesamt um -933 TEuro verändern.

Im Ergebnis sinkt die Risikotragfähigkeit im Stresstest leicht um 17 %-Punkte. Es ergeben sich keine wesentlichen Änderungen in der Bedeckung, sodass die Risikotragfähigkeit der RV24 auch unter diesem Szenario ausreichend sichergestellt ist.

| | Vor Stress | Inflation |
|------------------------|------------|-----------|
| 31.12.2019 | | |
| Bedeckungsquote | 219,0% | 202,1% |

Im Rahmen der Stresstestberechnungen wurden keine weitergehenden risikoreduzierenden oder eigenmittelerhöhenden Maßnahmen berücksichtigt, welche die Gesellschaft bei Eintritt eines solchen

Szenarios ergreifen würde. Grundsätzlich ist aktuell keine Gefährdung der Risikotragfähigkeit zu erkennen, sodass keine Maßnahmen erforderlich sind.

C.2 Marktrisiko

Risikoexponierung

| RISIKOEXPONIERUNG | | | |
|--------------------|---|-------------------------------------|------------------|
| Risiken | Beschreibung | Mapping zu den Solvency II- Modulen | Einstufung |
| Marktrisiko | Das Marktrisiko bezeichnet die Gefahr, die sich aus Schwankungen in der Höhe oder in der Volatilität der Marktpreise von Finanzinstrumenten ergibt, die den Wert der Vermögenswerte und Verbindlichkeiten des Unternehmens beeinflussen. Es spiegelt zudem die strukturelle Inkongruenz zwischen Vermögenswerten und Verbindlichkeiten insbesondere im Hinblick auf deren Laufzeit wider. | | Wesentlich |
| Zinsrisiko | Das Zinsrisiko beschreibt die Sensitivität der Werte von Vermögenswerten, Verbindlichkeiten und Finanzinstrumenten in Bezug auf Veränderungen in der Höhe oder bei der Volatilität der Marktpreise von Aktien. | | Wesentlich |
| Aktienrisiko | Das Aktienrisiko beschreibt die Sensitivität der Werte von Vermögenswerten, Verbindlichkeiten und Finanzinstrumenten in Bezug auf Veränderungen in der Höhe oder bei der Volatilität der Marktpreise von Aktien. | Aktienrisiko | Wesentlich |
| Immobilienrisiko | Das Immobilienrisiko beschreibt die Sensitivität der Werte von Vermögenswerten, Verbindlichkeiten und Finanzinstrumenten in Bezug auf Veränderungen in der Höhe oder bei der Volatilität der Marktpreise von Immobilien. | Immobilienrisiko | Nicht wesentlich |
| Spreadrisiko | Das Spreadrisiko beschreibt die Sensitivität der Werte von Vermögenswerten, Verbindlichkeiten und Finanzinstrumenten in Bezug auf Veränderungen in der Höhe oder in der Volatilität der Credit-Spreads über der risikofreien Zinskurve. Dabei setzt sich dieser Spread im Allgemeinen aus verschiedenen Komponenten zusammen (z.B. Prämien für potentielle Ausfälle, steuerliche Aspekte und eingeschränkte Liquidität/Fungibilität). | Spreadrisiko | Wesentlich |
| Währungsrisiko | Das Währungsrisiko beschreibt die Sensitivität der Werte von Vermögenswerten, Verbindlichkeiten und Finanzinstrumenten in Bezug auf Veränderungen in der Höhe oder bei der Volatilität der Wechselkurse. | Währungsrisiko | Nicht wesentlich |
| Beteiligungsrisiko | Beteiligungsrisiko bezeichnet das Risiko, dass sich aus Wertveränderungen des Beteiligungsportfolios ergibt. | Aktienrisiko | Nicht wesentlich |

Die RV24 bietet unter dem Namen R+V24 Kfz-Haftpflicht- und Kasko-Tarife über das Internet an und stellt damit die einzige Gesellschaft mit Direktvertrieb der R+V dar.

Die Anlagepolitik der Gesellschaft trägt durch Wahrung einer angemessenen Mischung und Streuung der Kapitalanlagen dem Ziel der Risikoverminderung in besonderem Maße Rechnung. Einen besonderen Anlagenschwerpunkt bilden Kapitalanlagen in festverzinsliche Wertpapiere.

Aufgrund dieses Schwerpunktes können ein anhaltendes Zinstief und enge Credit-Spreads die RV24 vor zusätzliche Herausforderungen stellen, sodass die Submodule Zins- und Spreadrisiko für die RV24 als besonders wesentlich eingestuft werden.

Angesichts der bereits existierenden Aktieninvestments und der im Rahmen der Strategischen Asset Allocation geplanten Aktieninvestitionen wird das Aktienrisiko für die RV24 als wesentlich eingestuft.

Risikominderungstechniken / Risikosteuerung

Die Steuerung der Risiken aus der Kapitalanlage erfolgt innerhalb der von EIOPA vorgegebenen Leitlinien, der Vorschriften des VAG, der aufsichtsrechtlichen Rundschreiben und der internen Anlagerichtlinien. Die Einhaltung der internen Regelungen in der Risikomanagement-Leitlinie für das Anlagerisiko sowie der weiteren aufsichtsrechtlichen Anlagegrundsätze und Regelungen wird bei der RV24 durch ein qualifiziertes Anlagemanagement, geeignete interne Kontrollverfahren, eine perspektivische Anlagepolitik sowie sonstige organisatorische Maßnahmen sicherge-

| A Geschäftstätigkeit und Geschäftsergebnis | B Governance-System | C Risikoprofil | D Bewertung für Solvabilitätszwecke | E Kapitalmanagement |
|--|---------------------|----------------|-------------------------------------|---------------------|
| | | Marktrisiko | | |

stellt. Dabei umfasst die Steuerung der Risiken sowohl ökonomische als auch bilanzielle Aspekte. Auf organisatorischer Ebene begegnet die RV24 Anlagerisiken durch eine strikte funktionale Trennung von Anlage, Abwicklung und Controlling.

Die RV24 nimmt fortlaufend Erweiterungen und Verfeinerungen des Instrumentariums zur Risikoidentifikation, -bewertung und -analyse bei der Neuanlage und der Beobachtung des Anlagebestands vor, um den Veränderungen an den Kapitalmärkten zu begegnen und Risiken frühzeitig zu erkennen, zu begrenzen oder zu vermeiden.

Kapitalanlagerisiken begegnet die RV24 grundsätzlich durch Beachtung des Prinzips einer möglichst großen Sicherheit und Rentabilität bei Sicherstellung der jederzeitigen Liquidität, um die Qualität des Portfolios zu gewährleisten. Durch Wahrung einer angemessenen Mischung und Streuung der Kapitalanlagen trägt die Anlagepolitik der RV24 dem Ziel der Risikoverminderung in besonderem Maße Rechnung.

Bei R+V werden regelmäßige Untersuchungen zum Asset-Liability-Management durchgeführt. Mithilfe von Stresstests und Szenarioanalysen wird der notwendige Umfang von Sicherungsmitteln zur Wahrung der Solvabilität laufend überprüft. Insbesondere werden Auswirkungen eines lang anhaltenden niedrigen Zinsniveaus sowie volatiler Kapitalmärkte systematisch geprüft.

Risikokonzentrationen

Risikokonzentrationen sind Ansammlungen von Einzelrisiken, die aufgrund hoher Abhängigkeiten bzw. verwandter Wirkungszusammenhänge mit deutlich erhöhter Wahrscheinlichkeit gemeinsam schlagend werden. Die Abhängigkeiten und die Verwandtschaft der Wirkungszusammenhänge offenbaren sich teilweise erst in Krisensituationen.

Nach § 124 VAG müssen Versicherungsunternehmen ihre gesamten Vermögenswerte nach dem Grundsatz der unternehmerischen Vorsicht anlegen. Zu den gesetzlichen Anforderungen dieses Grundsatzes gehört auch:

- Anlagen sind in angemessener Weise so zu mischen und zu streuen, dass eine übermäßige Abhängigkeit von einem bestimmten Vermögenswert oder Emittenten oder von einer bestimmten Unternehmensgruppe oder einem geografischen Raum und eine übermäßige Risikokonzentration im Portfolio als Ganzem vermieden werden und
- Vermögensanlagen bei demselben Emittenten oder bei Emittenten, die derselben Unternehmensgruppe angehören, dürfen nicht zu einer übermäßigen Risikokonzentration führen.

R+V hat diese Anforderungen aus dem VAG weiter konkretisiert in ihrer Risikomanagementleitlinie für das Anlagerisiko. Dort sind insbesondere die quantitativen Beschränkungen zur Mischung sowie die schuldnerbezogenen Beschränkungen zur Streuung festgelegt.

Im Sinne einer weiteren Detaillierung werden die Grundsätze aus der Risikomanagementleitlinie für das Anlagerisiko durch spezielle Richtlinien ergänzt, die Vorgaben und Bestimmungen zu einzelnen Anlageklassen beinhalten. Im Rahmen dieser speziellen Richtlinien sind weitere spezifische quantitative und schuldnerbezogene Beschränkungen für die jeweilige Anlageform definiert.

Die Umsetzung dieser Normen bei Kapitalanlagen führt dazu, dass das Versicherungsunternehmen eine weitgehende Diversifizierung der Anlagerisiken beachtet und somit Risikokonzentrationen weitgehend vermieden werden.

Risikosensitivitäten/-stresse

Für das Marktrisiko werden seitens der RV24 diverse hypothetische Stresstests durchgeführt, um die Auswirkungen eines Stresses einer einzelnen Risikoart auf die Risikotragfähigkeit der RV24 zu analysieren. Diese hypothetischen Stresstests für das Marktrisiko umfassen dabei die Subrisikokategorien Zinsrisiko, Spreadrisiko sowie Aktienrisiko.

Im Hinblick auf das Zinsrisiko wird eine Parallelverschiebung der Zinsstrukturkurve +/- 100 Basispunkte simuliert. Bei diesen Zinsszenarien wird ein Auf-

bzw. Abschlag auf die momentane Swapzinskurve vorgenommen.

Durch die Parallelverschiebung der Zinsstrukturkurve um 100 Basispunkte nach oben sinkt das Marktrisiko um 220 TEuro. Der Rückgang des Risikokapitals für das Marktrisiko resultiert aus einem Rückgang des Zinsrisikos um 124 TEuro in Verbindung mit einem Rückgang des Spreadrisikos um 205 TEuro. Das SCR sinkt um 64 TEuro, die versicherungstechnischen Rückstellungen um 3.553 TEuro. Die Eigenmittel verändern sich insgesamt um -801 TEuro. Im Ergebnis sinkt die Risikotragfähigkeit aus diesem Grund leicht um 5 %-Punkte.

Im entgegengesetzten Szenario, Parallelverschiebung der Zinsstrukturkurve um 100 Basispunkte nach unten, steigt das Marktrisiko um 182 TEuro. Der Anstieg des Risikokapitals für das Marktrisiko folgt im Wesentlichen einem Anstieg des Zinsrisikos sowie des Spreadrisikos um 122 TEuro bzw. um 160 TEuro. Das SCR steigt um 123 TEuro, die versicherungstechnischen Rückstellungen um 4.069 TEuro. Die Eigenmittel verändern sich insgesamt um 719 TEuro. Die Bedeckungsquote steigt im Stress um 4 %-Punkte.

Das Aktienrisiko wird durch einen weltweiten Aktienkursrückgang gestresst.

Durch den simulierten Schock am Aktienmarkt sinkt das Marktrisiko um 229 TEuro. Dies resultiert im Wesentlichen aus einem Rückgang des Aktienrisikos um 208 TEuro. Das SCR sinkt um 158 TEuro. Die versicherungstechnischen Rückstellungen verändern sich um -12 TEuro. Die Eigenmittel sinken insgesamt um 527 TEuro. Im Ergebnis sinkt die Risikotragfähigkeit um 2 %-Punkte.

Für das Spreadrisiko erfolgt die Simulation eines Anstiegs der Creditspreads in den Segmenten Bank und Corporate. Der Creditspread-Stresstest ist dabei als rein aktivseitiger Stresstest konzipiert.

Im Ergebnis führen die gestiegenen Creditspreads hauptsächlich zu einem Rückgang des Spreadrisikos um 267 TEuro. Insgesamt führt der Stresstest zu einem Rückgang des Marktrisikos um 226 TEuro. Das SCR steigt um 394 TEuro aufgrund eines Rückgangs der Risikoabsorption durch latente Steuern. Die versicherungstechnischen Rückstellungen verändern sich um -12 TEuro. Die Eigenmittel sinken insgesamt um 1.618 TEuro, was die Bedeckungsquote im Stress um 20 %-Punkte sinken lässt.

Bei den oben gezeigten Stresstests des Marktrisikos zeigt die Gesellschaft abhängig vom Stressszenario eine hohe bzw. ausreichende Risikotragfähigkeit.

| | Vor Stress | Zinsanstieg, 100BP | Zinsrückgang, 100 BP | Aktienkurs- rückgang | Spreadanstieg Bank, Corporate |
|------------------------|------------|-----------------------|-------------------------|-------------------------|----------------------------------|
| 31.12.2018 | | | | | |
| Bedeckungsquote | 219,0% | 213,5% | 222,6% | 217,4% | 199,1% |

Im Rahmen der Stresstestberechnungen wurden keine weitergehenden risikoreduzierenden oder eigenmittelerhöhenden Maßnahmen berücksichtigt, welche die Gesellschaft bei Eintritt eines solchen

Szenarios ergreifen würde. Grundsätzlich ist aktuell keine Gefährdung der Risikotragfähigkeit zu erkennen, sodass keine Maßnahmen erforderlich sind.

Kreditrisiko

C.3 Kreditrisiko

Risikoexponierung

| RISIKOEXPONIERUNG | | | |
|--------------------------------|--|------------------------------------|-------------------|
| Risiken | Beschreibung | Mapping zu den Solvency II-Modulen | Einstufung |
| Kreditrisiko | Kreditrisiko bezeichnet die Gefahr von Verlusten aus dem Ausfall von Gegenparteien (Kreditnehmer, Emittenten, Kontrahenten und Rückversicherungsunternehmen) sowie aus der Migration der Bonität dieser Adressen. | | Wesentlich |
| Ausfallrisiko | Beim Ausfallrisiko handelt es sich um das Risiko, dass Verluste aus dem Ausfall von Gegenparteien entstehen. Darunter fallen: | | Wesentlich |
| - Kreditnehmer | - Kreditnehmer (Zinszahlungen und Forderungen), | Gegenparteiausfallrisiko | Nicht wesentlich |
| - Emittenten | - Emittenten handelbarer Schuld-/Beteiligungstitel (Schuldverschreibungen, Aktien, Genussscheine o.ä.), | Spreadrisiko | Wesentlich |
| - Aktien | - Kontrahenten (ggf. positive Marktwerte von Derivaten) oder | Aktienrisiko | Wesentlich |
| - Kontrahenten | - Rückversicherungsunternehmen (Absicherung von Verbindlichkeiten) | Gegenparteiausfallrisiko | Nicht wesentlich |
| - Rückversicherungsunternehmen | | Gegenparteiausfallrisiko | Wesentlich |
| Migrationsrisiko | Das Migrationsrisiko bildet die Gefahr von Wertverlusten ab, die durch eine Verschlechterung der Bonitätseinstufung (Ratingmigration) eines | | Wesentlich |
| - Emittenten | - Emittenten handelbarer Schuld-/Beteiligungstitel (Schuldverschreibungen, Genussscheine o.ä.), oder | Spreadrisiko | Wesentlich |
| - Kontrahenten | - Kontrahenten (CVA-Risiko) entstehen. CVA (Credit Valuation Adjustment) stellt hierbei die Wertanpassung von außerbörslich gehandelten Derivaten für erwartete Verluste aus dem Ausfall einer Gegenpartei dar. | Gegenparteiausfallrisiko | Nicht wesentlich |
| Verwertungsrisiko | | | Wesentlich |
| - Kreditnehmer | Das Verwertungsrisiko resultiert sowohl aus der Unsicherheit über die Verwertungsquote vorhandener Sicherheiten als auch aus der Unsicherheit über die Einbringungsquote (Recovery Rate) nach dem Ausfall von Gegenparteien. | Gegenparteiausfallrisiko | Nicht wesentlich |
| - Emittenten | | Spreadrisiko | Wesentlich |

Kreditrisiken bestehen in einer möglichen Verschlechterung der wirtschaftlichen Verhältnisse von Emittenten und der daraus resultierenden Gefahr des teilweisen oder vollständigen Ausfalls von Forderungen oder bonitätsbedingter Wertminderungen. Die Kapitalanlage der Gesellschaft weist grundsätzlich eine hohe Bonität und eine solide Besicherungsstruktur auf. In den dominierenden Branchen Öffentliche Hand und Finanzsektor handelt es sich insbesondere um Forderungen in Form von Staatsanleihen und gesetzlich besicherten deutschen und europäischen Pfandbriefen.

Trotzdem sind aufgrund des hohen Anteils der festverzinslichen Wertpapiere am Gesamtbestand die damit verbundenen Risiken als wesentlich einzustufen.

Die RV24 sichert ihr Geschäft in verschiedenen Sparten aus dem Bereich Schaden/Unfall durch Rückversicherungsverträge ab. Trotz spartenspezifischer Anforderungen an die Ratings der Gegenparteien kann der

Ausfall einer Gegenpartei nachhaltig negative Auswirkungen auf die finanzielle Lage der Gesellschaft nach sich ziehen, weshalb dieses Risiko als wesentlich eingeschätzt wird.

Risikominderungstechniken / Risikosteuerung

Den Risiken aus dem Ausfall von Forderungen aus dem selbst abgeschlossenen Versicherungsgeschäft an Versicherungsnehmer und an Versicherungsvermittler wird durch ein effektives Forderungsausfallmanagement begegnet. Zudem wird dem Forderungsausfallrisiko durch angemessene Pauschalwertberichtigungen Rechnung getragen, die nach den Erfahrungswerten aus der Vergangenheit ausreichend bemessen sind.

Das Ausfallrisiko für die Abrechnungsforderungen wird durch die ständige Überwachung der Standard &

Poor's-Ratings und die sonstigen am Markt verfügbaren Informationsquellen begrenzt.

Um Kontrahenten- und Emittentenrisiken zu beurteilen, zieht die RV24 zur Unterstützung die Einschätzungen internationaler Ratingagenturen heran, die durch eigene Bonitätsanalysen ergänzt werden. Für die wesentlichen Gegenparteien wird die Einhaltung der Limite fortlaufend überprüft. Die Auslastung der Limite und Einhaltung der Anlagerichtlinien wird regelmäßig überwacht.

Risikokonzentrationen

Zum Umgang mit Risikokonzentrationen wird auf die Ausführungen zu Risikokonzentrationen innerhalb des Marktrisikos verwiesen.

Risikosensitivitäten/-stresse

Für das Gegenparteiausfallrisiko der RV24 ist lediglich die Ausfallwahrscheinlichkeit der Gegenpartei (Probability of Default) ein Risikofaktor. Im Gegenparteiausfallrisiko werden jedoch nur OTC Derivate (im Wesentlichen Devisentermingeschäfte und Swaps) betrachtet, deren Bestand aufgrund ihres geringen Volumens als immateriell eingestuft wird. Aus diesem Grund erfolgen keine Stresstests für das Gegenparteiausfallrisiko der RV24.

Stresstests für das Spreadrisiko, welches gemäß der Standardformel unter dem Marktrisiko geführt wird, sind entsprechend unter dem Marktrisiko in Kapitel C.2 beschrieben.

C.4 Liquiditätsrisiko

Für eine Versicherung bedeutet Liquiditätsrisiko, dass das Unternehmen nicht in der Lage ist, Anlagen und andere Vermögenswerte zu realisieren, um seinen finanziellen Verpflichtungen bei Fälligkeit nachzukommen. Das grundsätzliche Risiko von Marktwertverlusten wird jedoch bereits in den Modulen Zins-, Spread- und Aktienrisiko berücksichtigt und quantifiziert. Die mangelnde Fungibilität wird im Spreadrisiko durch

entsprechende Aufschläge berücksichtigt und quantifiziert. Eine zusätzliche Kapitalunterlegung ist nicht erforderlich.

Um dem Liquiditätsrisiko zu begegnen, wird die Liquidität von R+V zentral gesteuert. Im Rahmen der Mehrjahresplanung wird eine integrierte Simulation zur Bestands- und Erfolgsentwicklung im Kapitalanlagebereich sowie zur Entwicklung der Cashflows durchgeführt. Basis der Steuerung ist der prognostizierte Verlauf aller wesentlichen Zahlungsströme aus dem versicherungstechnischen Geschäft, den Kapitalanlagen und der allgemeinen Verwaltung.

Der „bei künftigen Prämien einkalkulierte erwartete Gewinn (EPIFP)“ zum Stichtag 31. Dezember 2019 beträgt -7.749 TEuro.

C.5 Operationelles Risiko

Das operationelle Risiko wird für die RV24 als wesentlich eingestuft.

Das operationelle Risiko bezeichnet das Risiko von Verlusten aufgrund von unzulänglichen oder fehlgeschlagenen internen Prozessen oder aus mitarbeiter- und systembedingten oder externen Vorfällen. Das operationelle Risiko umfasst auch Compliance- und Rechtsrisiken.

Für das operationelle Risiko werden Szenarien identifiziert. Zur Plausibilisierung der Szenarien sowie zur Früherkennung von möglichen negativen Entwicklungen wurden geeignete quantitative oder qualitative Indikatoren entwickelt und dem entsprechenden Szenario zugeordnet. Die Überprüfung der Szenarien findet jährlich statt.

C.6 Andere wesentliche Risiken

Länderrisiko

Das Länderrisiko umfasst die Gefahr, dass seitens einer ausländischen Regierung Restriktionen erlassen werden, die den Transfer von Finanzmitteln von

| | | | | |
|--|--|------------------|--|--|
| | | Sonstige Angaben | | |
|--|--|------------------|--|--|

Schuldern dieses Landes an ausländische Gläubiger untersagen. Für die RV24 wurde dieses Risiko aufgrund existierender Investitionen außerhalb Deutschlands (in Euro-Länder) identifiziert. Aufgrund der relativen Höhe der Investments ist dieses Risiko als wesentlich einzustufen. Das Länderrisiko bezieht sich jedoch nicht auf eine Migration oder einen Ausfall des betreffenden Landes und der emittierten Verpflichtungen, da diese Risiken bereits im Kreditrisiko berücksichtigt werden.

Modellrisiko

Zur Risikomessung werden verschiedene Modelle eingesetzt. Durch den Einsatz dieser Modelle entsteht ein Risiko bezüglich der angemessenen Auswahl und Spezifikation (z.B. Unwägbarkeiten in der Parametrisierung). Aufgrund der Identifikation dieses Risikos in verschiedenen Modulen der Standardformel wird das Modellrisiko für die RV24 als wesentlich eingeschätzt.

Strategisches Risiko

Bei der RV24 wurde das strategische Risiko identifiziert. Um weiterhin wettbewerbsfähig zu bleiben, ist es für die Gesellschaft existenziell notwendig auf veränderte Rahmenbedingungen adäquat zu reagieren sowie ein aktives Kostenmanagement zu betreiben. Des Weiteren kann die verspätete oder ausbleibende Steuerung des eigenen Portfolios aufgrund Veränderungen der Marktpreise, Verhalten der Marktteilnehmer in Bezug auf die angebotene Produktpalette oder generellen Trends in der Versicherungsbranche ein strategisches Risiko darstellen. Hinsichtlich der Risikominderung aus Rückversicherung entsteht ein strategisches Risiko insbesondere daraus, dass sich grundsätzlich gegen die Absicherung entschieden werden kann oder die Platzierung der Risiken des Versicherungsunternehmens bei Rückversicherern nicht oder nur in unzureichender Form möglich ist. Aus diesen Gründen wird die Wesentlichkeit des strategischen Risikos festgestellt.

Reputationsrisiko

Das Reputationsrisiko existiert für die RV24. Es ist wesentlich, da es für die Gesellschaft existenziell notwendig ist, sich einen guten Ruf gegenüber Kunden,

Mitarbeitern/ Bewerbern, Öffentlichkeit/ Medien, Verbundpartnern/ Vertrieb und Aufsicht zu bewahren und damit weiterhin wettbewerbsfähig zu bleiben. Vor dem Hintergrund des durch neue Medien veränderten Kommunikationsverhaltens und der dadurch erhöhten Verbreitungsgeschwindigkeit von schlechten Unternehmensnachrichten, hat dieses Risiko stark an Bedeutung gewonnen.

C.7 Sonstige Angaben

Im Berichtszeitraum lagen keine berichtspflichtigen sonstigen Informationen vor.

D Bewertung für Solvabilitätszwecke

Ziel ist das Aufstellen einer Bilanz mit Marktwerten oder marktkonsistent bewerteten Aktiva und Passiva (nachfolgend „Solvabilitätsübersicht“) im Sinne der Vorgaben von Solvency II (vergleiche §§ 74 bis 88 VAG). In der Solvabilitätsübersicht sind Vermögenswerte und Verbindlichkeiten grundsätzlich mit ihrem beizulegenden Zeitwert (Fair Value) zu bewerten.

In Bezug auf die Bewertung der Vermögenswerte und Verbindlichkeiten gilt nach § 74 VAG:

- Der beizulegende Zeitwert entspricht für Vermögenswerte dem Betrag, zu dem die Vermögenswerte zwischen sachverständigen, vertragswilligen und voneinander unabhängigen Geschäftspartnern getauscht werden könnten.
- Der beizulegende Zeitwert entspricht für Verbindlichkeiten dem Betrag, zu dem die Verbindlichkeiten zwischen sachverständigen, vertragswilligen und voneinander unabhängigen Geschäftspartnern übertragen oder beglichen werden könnten. Eine Berichtigung der Bewertung, um die Bonität des Versicherungsunternehmens zu berücksichtigen, findet nicht statt.

Grundsätzlich besteht die Anforderung, verlässliche und beobachtbare Marktpreise anzusetzen, das heißt eine „mark to market“ Bewertung vorzunehmen. Ist dies nicht möglich, so werden konstruierte „Marktpreise“ unter Berücksichtigung aller vorhandenen Marktinformationen verwendet („mark to model“).

Für Vermögenswerte und Verbindlichkeiten, die weder zu den versicherungstechnischen Rückstellungen noch zu den einforderbaren Beträgen aus Rückversicherungsverträgen gehören, gilt weiterhin:

- Ansatz und Bewertung erfolgen nach International Financial Reporting Standards (IFRS), sofern Konformität zu § 74 VAG nachweisbar ist.
- Ist die Bewertung nach IFRS temporär beziehungsweise permanent nicht konsistent, so ist eine alternative, zu § 74 VAG konsistente Bewertungsmethode anzuwenden.

- Einzelne Vermögenswerte und Verbindlichkeiten sind separat zu bewerten.

Die Bewertung erfolgt unter der Annahme der Unternehmensfortführung, also jeweils mit dem Going-Concern-Ansatz.

Für die Ermittlung der beizulegenden Zeitwerte der genannten Vermögenswerte und Verbindlichkeiten ist seitens der Rechtsgrundlagen von Solvency II eine dreistufige Bewertungshierarchie vorgegeben. Level 1 sieht eine Bewertung von Vermögenswerten und Verbindlichkeiten zu Marktpreisen vor, die an aktiven Märkten für identische Vermögenswerte bzw. Verbindlichkeiten notiert sind. Sofern die Kriterien von Level 1 nicht erfüllt sind, erfolgt eine Bewertung zu Marktpreisen ähnlicher Vermögenswerte oder Verbindlichkeiten, die an aktiven Märkten notiert sind (Level 2). Hierbei sind Korrekturen für preisrelevante Unterschiede zwischen dem Bewertungs- und Vergleichsobjekt zu berücksichtigen. Fehlt es an Marktpreisen an aktiven Märkten, so sind in Level 3 der Bewertungshierarchie alternative Bewertungsmethoden heranzuziehen, um die beizulegenden Zeitwerte der Vermögenswerte und Verbindlichkeiten zu bestimmen.

Die versicherungstechnischen Rückstellungen werden ebenfalls gemäß Solvency II ökonomisch bewertet. Anstelle des Vorsichtsprinzips der deutschen handelsrechtlichen Rechnungslegung entspricht der angesetzte ökonomische Wert der versicherungstechnischen Rückstellungen dem aktuellen Betrag, der bei einer Übertragung der Versicherungsverpflichtungen von einem auf das andere Unternehmen gezahlt würde.

Die Unterschiede zwischen der Bilanz gemäß Handelsgesetzbuch (HGB) und der ökonomischen Solvabilitätsübersicht begründen sich im Wesentlichen durch ausweistechnische Unterschiede sowie durch abweichende Bewertungsmethoden. Beispiele für wesentliche Unterschiede sind hierbei stille Reserven oder Lasten bei der handelsrechtlichen Bewertung der

Kapitalanlagen und die nach HGB vorsichtige Bewertung der versicherungstechnischen Rückstellungen, die Bewertung von Investmentfonds sowie der Ausweis von einforderbaren Beträgen aus Rückversicherungsverträgen.

Die nachfolgenden Abschnitte geben eine quantitative und qualitative Beschreibung der zugrundeliegenden Bewertungsmethoden sowie Ergebnisse der Solvabilitätsübersicht der RV24 einschließlich der wesentlichen Unterschiede zur deutschen handelsrechtlichen Bilanzierung zum Stichtag. Die HGB-Vergleichsspalte beinhaltet die HGB-Werte in der nach Solvency II-Vorgaben umgegliederten Bilanzstruktur.

D.1 Vermögenswerte

Latente Steueransprüche

Latente Steuern werden gemäß Solvency II für alle Vermögenswerte und Verbindlichkeiten berücksichtigt, bei denen der Wertansatz in der Steuerbilanz von dem in der Solvabilitätsübersicht abweicht. Aktive latente Steuern sind zu bilanzieren, wenn Aktivposten in der Solvabilitätsübersicht niedriger oder Passivposten höher anzusetzen sind als in der Steuerbilanz und sich diese Differenzen in der Zukunft mit steuerlicher Wirkung wieder ausgleichen (temporäre Differenzen). Entsprechend sind passive latente Steuern zu bilanzieren, wenn Aktivposten in der Solvabilitätsübersicht höher oder Passivposten niedriger anzusetzen sind als in der Steuerbilanz.

Das Konzept der Berechnung der latenten Steuern in der Solvabilitätsübersicht folgt dabei grundsätzlich den Regelungen der IFRS gemäß IAS 12.

Die RV24 geht bei der Berechnung der latenten Steuern in der Solvabilitätsübersicht zweistufig vor: Die latenten Steuern gemäß IFRS werden in geeigneter Weise in die Solvabilitätsübersicht übernommen und die Bewertungsunterschiede zwischen IFRS und Solvency II mit zusätzlichen latenten Steuern belegt. Die Bewertungsunterschiede werden mit dem individuellen Unternehmenssteuersatz der RV24 multipliziert, wobei steuerliche Spezialregelungen zur Anwendung

kommen. Am Stichtag bereits beschlossene Steueratzänderungen werden berücksichtigt.

Abhängig davon, ob sich für einen Wertunterschied latente Steueransprüche oder latente Steuerschulden ergeben, wird dieser dem Bilanzposten „latente Steueransprüche“ oder „latente Steuerschulden“ zugeordnet. Latente Steueransprüche werden maximal in Höhe der latenten Steuerschulden aktiviert, da Ansprüche bis zu dieser Höhe als werthaltig angesehen werden.

Für die Sicherstellung der Werthaltigkeit ist dabei der Zeitpunkt entscheidend, zu dem steuerliche Erträge und Aufwendungen anfallen: Um steuerliche Verlustvorträge nutzen zu können, müssen die Aufwendungen zeitlich grundsätzlich vor den Erträgen anfallen.

Die aktiven latenten Steuern der RV24 stammen insbesondere aus den folgenden Sondereffekten:

- Latente Steuern auf die Risikomarge
- Zweistufige Berechnung der latenten Steuern

Für die Sondereffekte wurde das Vorliegen der benötigten zeitlichen Abfolge von Erträgen und Aufwendungen nachgewiesen. Im Rahmen der Prüfung der Solvabilitätsübersicht durch den Wirtschaftsprüfer wurde u.a. die Werthaltigkeitsanalyse aktiver latenter Steuern überprüft und als angemessen beurteilt.

Unter HGB wurden die latenten Steuern der Gesellschaft in Ausübung des Wahlrechts des §273 Abs. 1 S. 2 nicht bilanziert. Die RV24 ist ertragsteuerliche Organgesellschaft der DZ BANK AG. Unter Anwendung der wirtschaftlichen Betrachtungsweise werden die latenten Steuern gemäß Solvency II sowie die resultierende Verlustausgleichsfähigkeit auf Ebene der Organgesellschaft ausgewiesen.

Immobilien für den Eigenbedarf und Sachanlagen

In der Solvabilitätsübersicht wird unter diesem Posten bei der RV24 die Betriebs- und Geschäftsausstattung ausgewiesen. Entsprechend dem IFRS-/HGB-Ansatz erfolgte die Bewertung zu Anschaffungskosten, die li-

near innerhalb der betriebsgewöhnlichen Nutzungsdauer abgeschrieben wurden. Die Zugänge und Abgänge des Geschäftsjahres wurden zeitanteilig abgeschrieben. Wirtschaftsgüter, deren Anschaffungskosten zwischen 250 Euro und 1.000 Euro lagen, wurden in einen Sammelposten eingestellt, der über fünf Jahre – beginnend mit dem Jahr der Bildung – abgeschrieben wird.

| | Solvency II- Wert | HGB- Wert |
|---|----------------------|--------------|
| | in TEuro | in TEuro |
| Geschäfts- oder Firmenwert | - | 0 |
| Abgegrenzte Abschlusskosten | - | 0 |
| Immaterielle Vermögenswerte | 0 | 0 |
| Latente Steueransprüche | 6.202 | 0 |
| Überschuss bei den Altersversorgungsleistungen | 0 | 0 |
| Immobilien, Sachanlagen und Vorräte für den Eigenbedarf | 51 | 51 |
| Summe | 6.253 | 51 |

Anlagen (außer Vermögenswerte für index- und fondsgebundene Verträge)

Alle Kapitalanlagen außer Grundstücke und Gebäude sowie Beteiligungen zählen zu den finanziellen Vermögenswerten, die gemäß Solvency II zum Marktwert bewertet werden. Die Zuordnung der Anlagen zu den Kategorien nach Solvency II weicht ggf. von den Eingruppierungen nach HGB ab. Prinzipiell ist eine Deckungsgleichheit der Anlagen nach Solvency II und HGB gewährleistet.

Grundlegend werden Anlagen, die auf einem aktiven Markt gehandelt werden, entsprechend der zum Bilanzstichtag an den Finanzmärkten notierten Preise bewertet. Außerbörslich gehandelte Wertpapiere werden anhand der an den Finanzmärkten allgemein anerkannten Bewertungsmethoden ermittelt. Die im Rahmen der Solvabilitätsübersicht offengelegten beizulegenden Zeitwerte entsprechen weitgehend den Zeitwerten, die im Anhang des Geschäftsberichtes gemäß den Vorschriften §§ 54 ff. der Verordnung über die Rechnungslegung von Versicherungsunternehmen (RechVersV) veröffentlicht werden.

Grundlegende Unterschiede in der Darstellung der Anlagen nach den deutschen Rechnungslegungsvorschriften und den regulatorischen Anforderungen gemäß Solvency II bestehen im Hinblick auf die Bewertungsmethode und die geforderte Gliederung.

Die Grundlage für die Zugangs- und Folgebewertung der Anlagen nach den deutschen Rechnungslegungsvorschriften bilden die gesetzlichen Vorschriften gemäß § 253 des Handelsgesetzbuches (HGB).

Diesen Vorschriften folgend werden Anlagen in Folgeperioden entsprechend zu fortgeführten Anschaffungskosten oder zu beizulegenden Werten bewertet, wobei die fortgeführten historischen Anschaffungskosten die jeweilige Obergrenze bei der Folgebewertung bilden. Die Erfassung von möglichen Wertminderungen entspricht den Vorschriften § 253 Abs. 3 und 4 HGB. Niedrigere Wertansätze aus der Vergangenheit werden auf die fortgeführten Anschaffungskosten beziehungsweise den niedrigeren beizulegenden Wert gemäß § 253 Abs. 5 HGB zugeschrieben, sofern die Gründe für vorgenommene Wertminderungen nicht mehr existieren.

Weiterführende Angaben zu den Anlagearten, deren Bewertungsmethoden sowie zu weiteren quantitativen und qualitativen Unterschieden zwischen den deutschen Rechnungslegungsvorschriften und den Anforderungen gemäß Solvency II werden nachfolgend gegeben:

Staats- und Unternehmensanleihen

Hierunter fallen durch öffentliche Stellen (Zentralstaaten / Bundesstaaten, supranationale staatliche Institutionen, Regionalregierungen oder Kommunalverwaltungen) sowie von Unternehmen ausgegebene Anleihen, Schuldscheinforderungen und Darlehen, Namensschuldverschreibungen sowie übrige Ausleihungen. Ansatz und Bewertung der Bilanzposition erfolgen nach Solvency II mit dem jeweiligen Marktwert. Dieser ergibt sich für börsennotierte Wertpapiere durch Börsenkurse oder Rücknahmepreise. Für Rententitel ohne regelmäßige Kursversorgung erfolgt die Ermittlung grundsätzlich anhand der Discounted Cashflow Methode.

Für den Buchwert der HGB-Bilanz werden Inhaberschuldverschreibungen und andere festverzinsliche Wertpapiere zu Anschaffungskosten, vermindert um Abschreibungen nach dem strengen Niederstwertprinzip bewertet, soweit sie nicht dem Anlagevermögen zugeordnet sind.

Inhaberschuldverschreibungen und andere festverzinsliche Wertpapiere, die gemäß § 341 b Abs. 2 Satz 1 HGB dem Anlagevermögen zugeordnet sind, werden mit dem fortgeführten Anschaffungswert angesetzt. Bei Vorliegen einer dauerhaften Wertminderung gemäß § 253 Abs. 3 Satz 5 HGB wird auf den Zeitwert abgeschrieben. Die Amortisation einer Differenz zwischen den fortgeführten Anschaffungskosten und dem Rückzahlungsbetrag erfolgte unter Anwendung der Effektivzinsmethode. Wenn die Gründe für eine in der Vergangenheit getätigte Abschreibung im Anlage- und Umlaufvermögen nicht mehr bestanden, werden gem. § 253 Abs. 5 Satz 1 HGB Zuschreibungen auf den Zeitwert bis maximal zum fortgeführten Anschaffungswert vorgenommen.

Besicherte Wertpapiere

Unter dieser Bilanzposition werden alle Anleihen gegenüber Zweckgemeinschaften zusammengefasst, die Forderungen gegenüber Dritten bündeln, in verschiedene Qualitätsklassen tranchieren und als Zins und Tilgung an den Inhaber der Anleihe weiterleiten (sogenannte Asset Backed Securities, ABS).

Unter Solvency II werden die Marktwerte der ABS-Produkte nach der Discounted Cashflow Methode ermittelt; dabei werden überwiegend am Markt beobachtbare Werte herangezogen.

Da aktuell alle Besicherten Wertpapiere der RV24 dem Anlagevermögen zugeordnet sind, wird gemäß HGB als Wert dieser Bilanzposition der jeweilige Anschaffungswert, vermindert um in der Vergangenheit vorgenommene Abschreibungen, herangezogen.

Investmentfonds

Unter der Position „Investmentfonds“ (laut offizieller EIOPA-Übersetzung: „Organismen für gemeinsame Anlagen“) werden alle Investitionen bei Unternehmen, deren alleiniger Zweck in gemeinsamen Anlagen in übertragbare Wertpapiere und / oder andere Kapitalanlagen liegt, ausgewiesen. Investmentfonds umfassen unter anderem Aktienfonds, Rentenfonds, Mischfonds, Geldmarktfonds, Immobilienfonds, Infrastrukturfonds sowie Sonstige Fonds. Die RV24 hält Mischfonds.

Investmentanteile, die gemäß §341b Abs. 2 Satz 1 HGB dem Anlagevermögen zugeordnet sind, werden gemäß § 253 Abs. 3 Satz 5 HGB bei Vorliegen einer dauerhaften Wertminderung mit dem am Abschluss-tag niedrigeren beizulegenden Wert angesetzt. Andernfalls erfolgt der Ansatz mit dem Anschaffungswert. Im Berichtsjahr wird erstmalig nicht mehr vom Abschreibungswahlrecht bei nur vorübergehender Wertminderung Gebrauch gemacht.

Als beizulegender Zeitwert für Anteile an Investmentfonds nach Solvency II werden Börsenkurse, Rücknahmepreise oder Nettoinventarwerte inkl. Fondskasse zum Bilanzstichtag verwendet.

| | Solvency II-Wert | HGB-Wert |
|--|------------------|---------------|
| | in TEuro | in TEuro |
| Immobilien (außer zur Eigennutzung) | 0 | 0 |
| Anteile an verbundenen Unternehmen, einschließlich Beteiligungen | 0 | 0 |
| Aktien | 0 | 0 |
| Anleihen | 30.698 | 29.199 |
| davon Staatsanleihen | 7.323 | 6.966 |
| davon Unternehmensanleihen | 22.377 | 21.284 |
| davon Strukturierte Schuldtitel | 0 | 0 |
| davon Besicherte Wertpapiere | 999 | 950 |
| Investmentfonds | 6.069 | 4.839 |
| Derivate | 0 | 0 |
| Einlagen außer Zahlungsmitteläquivalenten | 0 | 0 |
| Sonstige Anlagen | 0 | 0 |
| Summe | 36.767 | 34.038 |

Einforderbare Beträge aus Rückversicherungsverträgen

Diese Position entspricht dem Anteil der Rückversicherer am Besten Schätzwert der versicherungstechnischen Rückstellungen und ist eng mit der Modellierung der versicherungstechnischen Rückstellungen verknüpft. Eine detaillierte Beschreibung dieser Bilanzposition folgt in der Solvabilitätsübersicht zusammen mit dem Vergleich der Bilanzierung gemäß HGB in Abschnitt D.2.

Forderungen gegenüber Versicherungen und Vermittlern

Entsprechend dem Ansatz in der HGB-Bilanz erfolgt die Bewertung mit dem Nennwert abzüglich erforderlicher Wertberichtigungen. Im Gegensatz zur HGB-Bilanz werden in der Solvabilitätsübersicht nur die überfälligen Forderungen gegenüber Versicherungen und Vermittlern ausgewiesen, wohingegen die nicht überfälligen Forderungen Teil der versicherungstechnischen Rückstellungen sind.

Forderungen gegenüber Rückversicherern

Entsprechend dem Ansatz in der HGB-Bilanz erfolgt die Bewertung mit dem Nennwert abzüglich erforderlicher Wertberichtigungen. Im Gegensatz zur

HGB-Bilanz werden in der Solvabilitätsübersicht nur die überfälligen Forderungen gegenüber Rückversicherern ausgewiesen, wohingegen die nicht überfälligen Forderungen Teil der versicherungstechnischen Rückstellungen sind.

Forderungen (Handel, nicht Versicherung)

Ansatz und Bewertung erfolgen bei dieser Position grundsätzlich nach den Regelungen der IFRS.

Zahlungsmittel und Zahlungsmitteläquivalente

Ansatz und Bewertung erfolgen bei dieser Position nach den Regelungen der IFRS, das heißt, es werden sogenannte Zahlungsmittel und Zahlungsmitteläquivalente im Sinne der in IAS 7 für die Zahlungsstromrechnung gegebenen Definition erfasst und die Bewertung erfolgt zum Nennwert. Grundsätzlich werden unter diesem Posten Bank- und Kassenguthaben ausgewiesen.

Quantitative oder qualitative Unterschiede zur deutschen handelsrechtlichen Rechnungslegung bestehen nicht.

Sonstige nicht an anderer Stelle ausgewiesene Vermögenswerte

Unter dieser Position werden alle sonstigen nicht an anderer Stelle ausgewiesenen Vermögenswerte bilanziert. Ansatz und Bewertung erfolgen entsprechend dem IFRS-/HGB-Wert.

Quantitative oder qualitative Unterschiede zur deutschen handelsrechtlichen Rechnungslegung bestehen nicht.

SONSTIGE VERMÖGENSWERTE

| | Solvency II-Wert | HGB-Wert |
|--|------------------|---------------|
| | in TEuro | in TEuro |
| Vermögenswerte für index- und fondsgebundene Verträge | 0 | 0 |
| Darlehen und Hypotheken | 0 | 0 |
| davon Policendarlehen | 0 | 0 |
| davon Darlehen und Hypotheken an Privatpersonen | 0 | 0 |
| davon Sonstige Darlehen und Hypotheken | 0 | 0 |
| Einforderbare Beträge aus Rückversicherungsverträgen von: | 56.738 | 53.253 |
| Nichtlebensversicherungen und n.A.d. Nichtlebensversicherung betriebenen KV | 56.738 | 53.253 |
| davon Nichtlebensversicherungen | 56.738 | 53.253 |
| Lebensversicherungen und n.A.d. LV betriebenen KV | 0 | 0 |
| Lebensversicherungen, fonds- und indexgebunden | 0 | 0 |
| Depotforderungen | 0 | 0 |
| Forderungen gegenüber Versicherungen und Vermittlern | 1.838 | 2.111 |
| Forderungen gegenüber Rückversicherern | 0 | 12.459 |
| Forderungen (Handel, nicht Versicherung) | 5.592 | 5.592 |
| Eigene Aktien | 0 | 0 |
| In Bezug auf Eigenmittelbestandteile fällige Beträge oder ursprünglich eingeforderte, aber noch nicht eingezahlte Mittel | 0 | 0 |
| Zahlungsmittel und Zahlungsmitteläquivalente | 473 | 473 |
| Sonstige nicht an anderer Stelle ausgewiesene Vermögenswerte | 1.885 | 1.885 |
| Summe | 66.526 | 75.772 |

D.2 Versicherungstechnische Rückstellungen

Für das Versicherungsgeschäft der RV24 ergeben sich in der Segmentierung nach Solvency II die folgenden Geschäftsbereiche:

Versicherungstechnische Rückstellungen - Nichtlebensversicherung (außer Krankenversicherung)

- Kraftfahrzeughaftpflichtversicherung
- Sonstige Kraftfahrtversicherung

Versicherungstechnische Rückstellungen - Lebensversicherung

- Renten aus Nichtlebensversicherungsverträgen, die mit Verpflichtungen außerhalb der Krankenversicherung in Zusammenhang stehen

Die aus dem Geschäftsbereich Kraftfahrzeughaftpflichtversicherung resultierenden Renten werden dem Lebensversicherungsgeschäft zugeordnet (Renten aus der Kraftfahrzeughaftpflichtversicherung). Zum Stichtag liegen keine anerkannten Rentenfälle vor. Daher wird das QRT der versicherungstechnischen Rückstellungen Leben nicht befüllt und im folgenden Kapitel ausschließlich auf den Besten Schätzwert der Nichtlebensversicherung eingegangen.

Die RV24 betreibt kein in Rückdeckung übernommenes Versicherungsgeschäft und kein Auslandsgeschäft.

In der Solvabilitätsübersicht werden für sämtliche Versicherungsverpflichtungen gegenüber Versicherungsnehmern und Anspruchsberechtigten versicherungstechnische Rückstellungen gebildet. Diese werden auf vorsichtige, verlässliche und objektive Art und Weise berechnet (§ 75 Abs. 1 VAG).

Der Wert der versicherungstechnischen Rückstellungen entspricht dem aktuellen Betrag, den Versicherungsunternehmen zahlen müssten, wenn sie ihre Versicherungsverpflichtungen unverzüglich auf ein anderes Versicherungsunternehmen übertragen würden (§ 75 Abs. 2 VAG). Die Berechnung der versicherungstechnischen Rückstellungen erfolgt unter Berücksichtigung der von den Finanzmärkten bereitgestellten Informationen sowie allgemein verfügbarer Daten über versicherungstechnische Risiken und hat mit diesen konsistent zu sein (Marktkonsistenz). Die versicherungstechnischen Rückstellungen ergeben sich aus der Summe des Besten Schätzwerts und der Risikomarge.

Bei der Bewertung der versicherungstechnischen Rückstellungen werden weder Übergangsmaßnahmen (nach §§ 351-352 VAG), noch die Volatilitätsanpassung (nach § 82 VAG) angewendet.

VERSICHERUNGSTECHNISCHE RÜCKSTELLUNGEN

Solvency II-Wert

| | Bester Schätzwert in TEuro | Risikomarge in TEuro | Summe in TEuro |
|--|-------------------------------|-------------------------|-------------------|
| Nichtlebensversicherung (außer Krankenversicherung) | 62.592 | 4.429 | 67.021 |
| Summe | 62.592 | 4.429 | 67.021 |

Bester Schätzwert

Der beste Schätzwert ist Teil der versicherungstechnischen Rückstellung und ein wahrscheinlichkeitsgewichteter, diskontierter Durchschnitt aller zukünftigen Ein- und Auszahlungsströme. Die Abzinsung der Zahlungen erfolgt mit den laufzeitabhängigen Zinssätzen der von der Aufsicht vorgegebenen risikofreien Zinsstrukturkurve unter Berücksichtigung der tatsächlichen Zahlungszeitpunkte.

Bei der Projektion der künftigen Zahlungsströme werden alle ein- und ausgehenden Zahlungsströme berücksichtigt, die zur Abrechnung der Versiche-

rungsverbindlichkeiten während ihrer Laufzeit benötigt werden (§ 77 Abs. 3 VAG): Prämienzahlungen und damit im Zusammenhang stehende Zahlungsströme, sämtliche Zahlungen an Versicherungsnehmer und Anspruchsberechtigte (gegebenenfalls einschließlich künftiger Überschussbeteiligungen, unabhängig davon, ob sie vertraglich garantiert werden oder nicht) sowie sämtliche bei der Bedienung der Versicherungsverpflichtungen anfallenden Aufwendungen.

Wesentliche Änderungen der bei der Berechnung der versicherungstechnischen Rückstellungen zugrunde gelegten relevanten Annahmen gegenüber dem vorangegangenen Berichtszeitraum sind nicht vorhanden.

Bester Schätzwert der Nichtlebensversicherung (außer Krankenversicherung)

Der beste Schätzwert bestimmt zum größeren Teil den Wert der versicherungstechnischen Rückstellungen Nichtlebensversicherung und setzt sich aus zwei Komponenten zusammen:

- Schadenrückstellungen
- Prämienrückstellungen

Die Schadenrückstellungen sind die Rückstellungen für bereits eingetretene Versicherungsfälle.

Unter den Prämienrückstellungen wird eine Rückstellung für noch nicht eingetretene Schäden und Kosten abzüglich korrespondierender Prämien aus bereits eingegangenen Versicherungsverpflichtungen verstanden.

Die aktuarielle Bewertung der Schadenrückstellungen erfolgt standardmäßig mit Hilfe von marktübli-

chen schadenversicherungsmathematischen Methoden. Die Schadenrückstellungen werden auf homogenen Risikogruppen ermittelt, die eine gleichartige Schadenabwicklung aufweisen. Die Klassifizierung der homogenen Risikogruppen orientiert sich auch an den Geschäftsbereichen der RV24.

Die Prämienrückstellungen ergeben sich aus der Summe der erwarteten zukünftigen ausgehenden Kosten und Schadenzahlungen aus dem Bestandsgeschäft abzüglich der erwarteten gebuchten eingehenden Prämie, das heißt die zum Bilanzstichtag erwartete Prämie bis zum jeweiligen Ablauf des zum Stichtag haftbaren Geschäfts. Die Prämienrückstellungen werden für die gleichen homogenen Risikogruppen ermittelt wie die Schadenrückstellungen, um eine in sich konsistente Ermittlung der Besten Schätzwerte sicherzustellen.

Die Rückstellungen sind durch den Geschäftsbereich Kraftfahrzeughaftpflichtversicherung dominiert.

VT. RÜCKSTELLUNGEN - NICHTLEBENSVERSICHERUNG (AUßER KRANKENVERSICHERUNG)

Solvency II-Wert

| | Schadenrückstellung in TEuro | Prämienrückstellung in TEuro | Risikomarge in TEuro | Summe in TEuro |
|--------------------------------------|---------------------------------|---------------------------------|-------------------------|-------------------|
| Kraftfahrzeughaftpflichtversicherung | 47.099 | 3.344 | 3.440 | 53.883 |
| Sonstige Kraftfahrtversicherung | 7.807 | 4.343 | 988 | 13.138 |
| Summe | 54.906 | 7.687 | 4.429 | 67.021 |

Grad der Unsicherheit der Schätzung (Nichtlebensversicherung)

Der Grad der Unsicherheit der Schadenrückstellungen in Bezug auf negative Abweichungen vom Erwartungswert (und somit höheren Schadenrückstellungen) wird getrieben durch spätere Nachmeldungen von Schäden und Nachreservierungen von bereits bekannten Schäden. Im Bereich der Prämienrückstellungen ergibt sich die Unsicherheit insbesondere aufgrund von zukünftigen Groß- oder Naturkatastrophenschäden.

Die RV24 überwacht diese Unsicherheiten, indem sie die Angemessenheit der verwendeten Modelle und Annahmen laufend überprüft und durch Backtesting sowie Überleitungsrechnung („Variation Analysis“) die Ursachen für die etwaigen Abweichungen untersucht. Ferner werden die Unsicherheiten quantifiziert, in dem die Schwankungsbreite (Standardabweichung) der Besten Schätzwerte pro Sparte ermittelt wird.

Vergleich zur HGB-Bilanzierung

Die HGB-Positionen „Rückstellungen für noch nicht abgewickelte Versicherungsfälle“ und „Rückstellungen für die Verkehrsoferhilfe/Solidarhilfe“ werden in

der Regel auf Einzelschadenbasis gestellt und nicht diskontiert. Die Stellung der Reserve erfolgt nach dem Vorsichtsprinzip.

Im Vergleich dazu werden die ökonomischen Schadenrückstellungen auf homogenen Risikogruppen ermittelt. Die Berechnung erfolgt auf Basis schadenversicherungsmathematischer Bewertungsmodelle. Es wird eine beste Schätzung erstellt, welche keine Zuschläge auf Grund von Vorsichtsüberlegungen enthält. Die Abweichung zwischen den beiden HGB-Positionen und der ökonomischen Schadenrückstellung ist durch die unterschiedlichen Bewertungsansätze und die Diskontierung begründet.

Die Position „Prämienrückstellungen“ wird nur in der Solvenzbilanz angesetzt. In der HGB-Bilanz existieren folgende vergleichbare Positionen: „Rückstellungen für Beitragsüberträge“ sowie die „Stornorückstellung“.

In der HGB-Bilanz ist die Position „Risikomarge“, anders als in der Solvenzbilanz, nicht vorgesehen. Es gibt keine HGB-Bilanzposition, die einen ähnlichen Charakter wie die Risikomarge aufweist.

„Schwankungsrückstellungen“ werden unter Solvency II als Eigenmittel angesetzt. Unter HGB werden diese als versicherungstechnische Rückstellung ausgewiesen.

VERGLEICH HGB ZU SOLVENCY II - NICHTLEBENSVERSICHERUNG (AUßER KV)

| | HGB-Wert | Solvency II-Wert |
|---|---------------|------------------|
| | in TEuro | in TEuro |
| Vt. Rückstellungen - Nichtlebensversicherung (außer Krankenversicherung) | 89.189 | 67.021 |
| Schadenrückstellungen | | 54.906 |
| Rückstellung für nicht abgewickelte Versicherungsfälle | 71.906 | |
| Rückstellungen für die Verkehrspferhilfe / Solidarhilfe | 158 | |
| Prämienrückstellungen | | 7.687 |
| Rückstellungen für Beitragsüberträge | 250 | |
| Stornorückstellung | 68 | |
| Rückstellung für unverbrauchte Kfz-Beiträge | 1 | |
| Drohverlustrückstellung | 0 | |
| Risikomarge | | 4.429 |
| Schwankungsrückstellung | 16.805 | |

Im Detail ergibt sich für die einzelnen Geschäftsbereiche:

VERGLEICH HGB ZU SOLVENCY II JE GESCHÄFTSBEREICH - NICHTLEBENSVERSICHERUNG (AUßER KV) UND KV NAD NICHTLEBENSVERSICHERUNG

| | HGB-Wert | Solvency II-Wert |
|---|---------------|------------------|
| | in TEuro | in TEuro |
| Vt. Rückstellungen - Nichtlebensversicherung (außer Krankenversicherung) | 89.189 | 67.021 |
| Kraftfahrzeughaftpflichtversicherung | 74.382 | 53.883 |
| Sonstige Kraftfahrtversicherung | 14.807 | 13.138 |

Risikomarge

Die Risikomarge stellt sicher, dass der Wert der versicherungstechnischen Rückstellungen dem Betrag entspricht, den Versicherungs- und Rückversicherungsunternehmen bei Bestandsübernahme erwartungsgemäß benötigen, um die Versicherungs- und Rückversicherungsverpflichtungen zu erfüllen.

Für die Ermittlung der Risikomarge wird ein Betrag an anrechnungsfähigen Eigenmitteln berechnet, der der Solvenzkapitalanforderung entspricht, die für die Bedeckung der Versicherungs- und Rückversicherungsverpflichtungen während ihrer Laufzeit erforderlich ist. Zur Berücksichtigung der Kapitalbereitstellungskosten wird der ermittelte Kapitalbetrag mit einem Kapitalkostensatz verzinst.

Es wird die Vereinfachungsmethode 1 (gemäß Leitlinie 62 EIOPA BoS 14/166) verwendet, der die Annahme zugrunde liegt, dass sich die zukünftigen SCR proportional zu den besten Schätzwerten entwickeln. Die für die Risikomarge relevanten Teile des SCR werden separat fortgeschrieben. Die Proportionalitätsfaktoren entsprechen dabei den Verhältnissen der zukünftigen besten Schätzwerte zu den gegenwärtigen besten Schätzwerten.

Die Zeitreihe der zukünftigen SCR wird mit dem laufzeitabhängigen, risikofreien Zinssatz diskontiert und zum Barwert summiert. Nach dem Kapitalkostenansatz wird der Barwert mit dem regulatorisch vorgegebenen Kapitalkostensatz von 6 % multipliziert.

Die Höhen der Risikomargen der Geschäftsbereiche der RV24 sind im Abschnitt zu den „Besten Schätzwerten“ dargestellt.

Einforderbare Beträge aus Rückversicherungsverträgen

In der Solvabilitätsübersicht wird unter der Position „Einforderbare Beträge aus Rückversicherungsverträgen“ die Summe der Besten Schätzwerte der Prämien- und Schadenrückstellungen, die aus zedierten Rückversicherungsverträgen resultieren, ausgewiesen.

Bester Schätzwert der Einforderbaren Beträge aus Rückversicherungsverträgen

Die Modellierung der Einforderbaren Beträge aus Rückversicherungsverträgen erfolgt auf Basis einer Zahlungsstrom-Projektion mittels aktuarieller Verfahren, getrennt nach dem Anteil der Prämien- und Schadenrückstellung. Das Verfahren zur Berechnung dieser Rückstellungen folgt den Vorgaben der Standardformel (§ 86 VAG) an die Berechnung von Rückversicherungsabgaben. Insbesondere wird auf Grundlage des Abrechnungsturnus für Rückversicherungsverträge die zeitliche Differenz zwischen dem Erhalt der Beträge und den Auszahlungen an die Anspruchsteller berücksichtigt (§ 86 Abs. 2 VAG), sowie mittels Bonitätseinschätzungen eine Anpassung der Zahlungsströme um den erwarteten Ausfall der jeweiligen Gegenparteien vorgenommen (§ 86 Abs. 3 VAG).

Nach denselben Grundsätzen wie für versicherungstechnische Rückstellungen des Bruttogeschäfts wird hierbei nur das sich zum Stichtag im Bestand befindliche Geschäft berücksichtigt. Die Vertragsgrenzen werden berücksichtigt.

Die Projektion der Zahlungsströme aus dem mittels Rückversicherung abgegebenen Geschäft setzt für diese Geschäftsart auf Daten für das selbst abgeschlossene Geschäft auf.

In der nachfolgenden Tabelle ist die Position „Einforderbare Beträge aus Rückversicherungsverträgen“ der Solvabilitätsübersicht per 31. Dezember 2019 dargestellt:

EINFORDERBARE BETRÄGE AUS RV**Solvency II-Wert**

| | Schadenrückstellung in TEuro | Prämienrückstellung in TEuro | Summe in TEuro |
|--|---------------------------------|---------------------------------|-------------------|
| Nichtlebensversicherung (außer Krankenversicherung) | | | |
| Kraftfahrzeughaftpflichtversicherung | 39.830 | 1.449 | 41.279 |
| Sonstige Kraftfahrtversicherung | 12.009 | 3.450 | 15.459 |
| Summe | 51.839 | 4.899 | 56.738 |

Die Abweichungen zwischen HGB- und Solvency II-Schadenrückstellungen sind durch die unterschiedlichen Bewertungsmethoden und die Diskontierung der Zahlungsströme begründet.

Vergleich zur HGB-Bilanzierung

In der HGB-Bilanz werden die Anteile der Rückversicherer an den versicherungstechnischen Rückstellungen

unter der Bezeichnung „Anteil für das in Rückdeckung gegebene Versicherungsgeschäft“ auf der Passiv-Seite der Bilanz gezeigt.

In der nachfolgenden Tabelle ist der Vergleich dieser HGB-Position zur Position „Einforderbare Beträge aus Rückversicherungsverträgen“ der Solvabilitätsübersicht per 31. Dezember 2019 gegenübergestellt:

VERGLEICH HGB ZU SOLVENCY II

| | HGB-Wert in TEuro | Solvency II-Wert in TEuro |
|---|----------------------|------------------------------|
| Nichtlebensversicherung (außer Krankenversicherung) | 53.373 | 56.738 |
| Schadenrückstellungen | | 51.839 |
| Rückstellung für noch nicht abgewickelte Versicherungsfälle | 53.095 | |
| Rückstellungen für die Verkehrsofopferhilfe / Solidarhilfe | 119 | |
| Prämienrückstellungen | | 4.899 |
| Rückstellungen für Beitragsüberträge | 158 | |
| Rückstellung für unverbrauchte Kfz-Beiträge | 1 | |

Im Detail ergibt sich für die einzelnen Geschäftsbereiche:

VERGLEICH HGB ZU SOLVENCY II JE GESCHÄFTSBEREICH

| | HGB-Wert in TEuro | Solvency II-Wert in TEuro |
|--|----------------------|------------------------------|
| Nichtlebensversicherung (außer Krankenversicherung) | 53.373 | 56.738 |
| Kraftfahrzeughaftpflichtversicherung | 46.431 | 41.279 |
| Sonstige Kraftfahrtversicherung | 6.942 | 15.459 |

D.3 Sonstige Verbindlichkeiten

Andere Rückstellungen als versicherungstechnische Rückstellungen

Entsprechend dem IFRS-/HGB-Ansatz erfolgt die Bewertung mit dem Erfüllungsbetrag. Der Wert aus der Solvabilitätsübersicht entspricht dem IFRS-Ansatz. Hierunter fällt unter anderem die Rückstellung für die Aufbewahrung von Geschäftsunterlagen.

Quantitative oder qualitative Unterschiede zur deutschen handelsrechtlichen Rechnungslegung bestehen nicht.

Latente Steuerschulden

Siehe hierzu die Erläuterungen unter D.1 Vermögenswerte.

Finanzielle Verbindlichkeiten außer Verbindlichkeiten gegenüber Kreditinstituten

Entsprechend dem IFRS-/HGB-Ansatz erfolgt die Bewertung mit dem Erfüllungsbetrag. Der Wert aus der Solvabilitätsübersicht entspricht dem IFRS-Ansatz.

Quantitative oder qualitative Unterschiede zur deutschen handelsrechtlichen Rechnungslegung bestehen nicht.

Verbindlichkeiten gegenüber Versicherungen und Vermittlern

Entsprechend dem Ansatz in der HGB-Bilanz erfolgt die Bewertung mit dem Nennwert abzüglich erforderlicher Wertberichtigungen. Im Gegensatz zur HGB-Bilanz werden in der Solvabilitätsübersicht nur die überfälligen Verbindlichkeiten gegenüber Versicherungen und Vermittlern ausgewiesen, wohingegen die nicht überfälligen Forderungen Teil der versicherungstechnischen Rückstellungen sind.

Verbindlichkeiten (Handel, nicht Versicherung)

Entsprechend dem IFRS-/HGB-Ansatz erfolgt die Bewertung mit dem Erfüllungsbetrag. Der Wert aus der Solvabilitätsübersicht entspricht dem IFRS-Ansatz.

Quantitative oder qualitative Unterschiede zur deutschen handelsrechtlichen Rechnungslegung bestehen nicht.

| | Solvency II-Wert | HGB-Wert |
|--|------------------|--------------|
| | in TEuro | in TEuro |
| Eventualverbindlichkeiten | 0 | 0 |
| Andere Rückstellungen als versicherungstechnische Rückstellungen | 24 | 24 |
| Rentenzahlungsverpflichtungen | 0 | 0 |
| Depotverbindlichkeiten | 0 | 0 |
| Latente Steuerschulden | 8.799 | 0 |
| Derivate | 0 | 0 |
| Verbindlichkeiten gegenüber Kreditinstituten | 0 | 0 |
| Finanzielle Verbindlichkeiten außer Verbindlichkeiten gegenüber Kreditinstituten | 6.353 | 6.353 |
| Verbindlichkeiten gegenüber Versicherungen und Vermittlern | 0 | 223 |
| Verbindlichkeiten gegenüber Rückversicherern | 0 | 0 |
| Verbindlichkeiten (Handel, nicht Versicherung) | 872 | 872 |
| Nachrangige Verbindlichkeiten | 0 | 0 |
| Sonstige nicht an anderer Stelle ausgewiesene Verbindlichkeiten | 0 | 0 |
| Summe | 16.048 | 7.472 |

D.4 Alternative Bewertungsmethoden

Die beizulegenden Zeitwerte unter Solvency II werden auf Basis einer dreistufigen Bewertungshierarchie ermittelt. Die Zuordnung gibt Auskunft darüber, welche der ausgewiesenen Zeitwerte über Transaktionen am Markt zustande gekommen sind und in welchem Umfang die Bewertung wegen fehlender Markttransaktionen auf alternativen Bewertungsmethoden beruht, welche auf Basis beobachtbarer marktabgeleiteter Inputfaktoren oder mittels Verwendung nicht beobachtbarer Inputfaktoren erfolgen. Die Zuordnung zu einer der drei Level hängt gemäß Art. 10 DVO von den im Rahmen der Bewertung verwendeten Inputfaktoren ab:

Level 1: Prinzipiell sind Vermögenswerte und Verbindlichkeiten anhand der Marktpreise zu bewerten, die an aktiven Märkten für identische Vermögenswerte und Verbindlichkeiten notiert sind.

Level 2: Ist es nicht möglich, die an aktiven Märkten für identische Vermögenswerte oder Verbindlichkeiten notierten Marktpreise zu verwenden, so werden die Vermögenswerte und Verbindlichkeiten anhand der Marktpreise bewertet, die an aktiven Märkten für ähnliche Vermögenswerte und Verbindlichkeiten notiert sind, wobei den Unterschieden durch entsprechende Berichtigungen Rechnung getragen wird.

Level 3: Sind die Kriterien für einen aktiven Markt nicht erfüllt, sind alternative Bewertungsmethoden zu verwenden; diese stützen sich so wenig wie möglich auf unternehmensspezifische Inputfaktoren und weitest möglich auf relevante Marktdaten, einschließlich folgender:

- (a) Preisnotierungen für identische oder ähnliche Vermögenswerte oder Verbindlichkeiten auf Märkten, die nicht aktiv sind;
- (b) andere Inputfaktoren als Marktpreisnotierungen, die für den Vermögenswert oder die Verbindlichkeit beobachtet werden können, einschließlich

Zinssätzen und -kurven, die für gemeinhin notierte Spannen beobachtbar sind, impliziter Volatilitäten und Kredit-Spreads;

- (c) marktgestützte Inputfaktoren, die möglicherweise nicht direkt beobachtbar sind, aber auf beobachtbaren Marktdaten beruhen oder von diesen untermauert werden

Die Bewertungstechnik muss mit einem oder mehreren der folgenden Ansätze in Einklang stehen:

- (a) dem marktbasieren Ansatz, bei dem Preise und andere maßgebliche Informationen genutzt werden, die durch Markttransaktionen entstehen, an denen identische oder ähnliche Vermögenswerte, Verbindlichkeiten oder Gruppen von Vermögenswerten und Verbindlichkeiten beteiligt sind;
- (b) dem einkommensbasierten Ansatz, bei dem künftige Beträge, wie Zahlungsströme oder Aufwendungen und Erträge, in einen einzigen aktuellen Betrag umgewandelt werden (z.B. Barwerttechniken, Optionspreismodelle und die Residualwertmethode);
- (c) dem kostenbasierten oder dem auf den aktuellen Wiederbeschaffungskosten basierenden Ansatz, der den Betrag widerspiegelt, der gegenwärtig erforderlich wäre, um die Dienstleistungskapazität eines Vermögenswerts zu ersetzen;

Diese Zuordnung gemäß Art. 10 DVO wird von R+V zu Bewertungszwecken mit der Zuordnung gemäß IFRS 13 identifiziert.

Gemäß Art. 11 bis 15 und Kap. III DVO sind hiervon die folgenden Bilanzpositionen explizit ausgenommen, da gesonderte Bewertungsvorgaben vorliegen:

- Geschäfts- und Firmenwert
- Immaterielle Vermögenswerte
- Anteile an verbundenen Unternehmen, einschl. Beteiligungen, sofern nach der Angepassten Equity-Methode bewertet
- Versicherungstechnische Rückstellungen einschl. der einforderbaren Beiträge aus Rückversicherungsverträgen

- Eventualverbindlichkeiten
- Finanzielle Verbindlichkeiten
- Latente Steuern

Die alternativen Bewertungsmethoden folgen überwiegend dem einkommensbasierten Ansatz. Ausnahmen sind bestimmte festgelegte Beteiligungen, die anhand des Ertragswertverfahrens nach IFRS 13 und IDW S1 bewertet werden. Hierfür werden zukünftige Dividenden für in der Regel drei Jahre sowie für eine nachhaltige Phase geschätzt und nach deren Diskontierung ein Unternehmenswert ermittelt.

Folgende Inputparameter bewirken bei R+V auf Einzeltitelebene immer eine eindeutige Zuordnung zu folgendem Level:

Level 1:

- Zum Stichtag unverändert übernommene Marktpreise von aktiven Märkten, unabhängig davon, wie niedrig am Bewertungsstichtag das Transaktionsvolumen an diesem Handelsplatz tatsächlich ist
- Kurse auf anderen Börsenplätzen als dem in SAP zugeordnetem „Stamm-Handelsplatz“

Level 2:

- Kursmitteilung eines an der Börse gelisteten Papiers direkt vom Emittenten (z.B. wegen geringer Emissionsgröße) oder der Kapitalverwaltungsgesellschaften (KVG)
- Kurs, der älter als 10 Tage ist
- Modellmäßige Bewertung anhand am Markt beobachtbarer Parameter, wie zum Beispiel Zinsstrukturkurve, Creditspreadkurve, Währungskurs und Ratingklasse

Level 3:

- Verwendung von Bloomberg-Kursen
- Bewertung anhand des Ertragswertverfahrens IDW S1
- Verwendung des Net-Asset Values (NAV) bei Beteiligungen bzw. Immobilienfonds
- Überwiegende Verwendung von Schätzungen, wie Wahrscheinlichkeiten oder indikativen Werten

- Papiere, die sich in Liquidation befinden und bei denen keine aktuelle Kursermittlung mehr stattfindet
- Verwendung eines approximierten Wertes oder des Nominalwertes

Die nachfolgende Tabelle stellt die angewandten Bewertungshierarchien für die relevanten Bilanzpositionen der RV24 im Überblick dar.

| SOLVENCY II-BEWERTUNGSHIERACHIE | | | |
|---------------------------------|---|--|---|
| | Bewertungslevel | | |
| | Notierte Marktpreise auf aktiven Märkten | Notierte Marktpreise ähnlicher Ver- mögenswerte und Ver- bindl. | nicht am Markt be- obachtbare Bewertungs- parameter |
| | Level 1 | Level 2 | Level 3 |
| Aktiva | | | |
| Anleihen | | | |
| davon Staatsanleihen | X | X | X |
| davon Unternehmensanleihen | X | X | |
| davon Besicherte Wertpapiere | | | |
| Investmentfonds | X | X | X |
| Sonstige Vermögenswerte | | X | X |
| Passiva | | | |
| Rentenzahlungsverpflichtungen | | | |
| | | | X |
| Sonstige Verbindlichkeiten | | | |
| | | | X |

In einem regelmäßigen Prozess wird sichergestellt, dass die verwendeten Modelle zur Bewertung der Level 3-Positionen den regulatorischen Anforderungen gemäß § 74 VAG genügen. Hierbei werden die Grundsätze der ordnungsmäßigen Buchführung hinsichtlich Willkürfreiheit und Stetigkeit berücksichtigt. Weiterhin werden die zugrundeliegenden Annahmen und Inputparameter dokumentiert und regelmäßig validiert. Sollten sich Veränderungen der Bewertungsbasis, zum Beispiel bei inaktiven Märkten oder bei der Anpassung von Parametern ergeben haben, die eine andere Zuordnung erforderlich machen, werden entsprechende Umgliederungen vorgenommen.

Neben den internen Validierungsmaßnahmen erfolgt gemäß § 35 Abs. 2 VAG eine regelmäßige Prüfung der Solvabilitätsübersicht und deren zugrundeliegenden Bewertungsansatz durch den Abschlussprüfer.

Im Folgenden werden sämtliche alternative Bewertungsmethoden erläutert, die im Berichtszeitraum für die Bewertung der Vermögenswerte und Verbindlichkeiten Anwendung fanden:

Anleihen

Staats- und Unternehmensanleihen

Wenn durch den Kurslieferanten auf Preise schlechterer Qualität zurückgegriffen wurde oder es sich um Börsenpapiere handelt für die der Handel ausgesetzt ist, erfolgt eine Umgliederung von Level 2 in Level 3.

Staatsanleihen sind zu 81,6 % Level 1, zu 16,9 % Level 2 und zu 1,5 % Level 3 zugeordnet.

Unternehmensanleihen sind zu 81,9 % Level 1 und zu 18,1 % Level 2 zugeordnet.

Besicherte Wertpapiere

Bei der RV24 fallen unter diese Kategorie die Asset-Backed-Securities (ABS). Die Marktwertermittlung der Asset-Backed-Securities-Produkte erfolgt durch die Value & Risk Valuation Services GmbH und basiert auf zwei wesentlichen Informationsquellen.

Dies sind zum einen die Geschäftsdaten beziehungsweise die Daten zu den hinterlegten Sicherheiten, welche die Stammdaten der Produkte darstellen und qualitative Aussagen über das jeweilige Geschäft erlauben.

Zum anderen sind es die prognostizierten Rückzahlungen, aus denen die Cashflows der Geschäfte abgeleitet werden und die damit den quantitativen Hintergrund zur Bewertung bilden.

Besicherte Wertpapiere sind zu 100 % Level 3 zugeordnet.

Investmentfonds

Auf Grund der heterogenen Zusammensetzung von Investmentfonds ist eine relative Gewichtung der verwendeten Bewertungsmethoden für die Position nicht sachgerecht.

Sonstige Vermögenswerte / Sonstige Verbindlichkeiten

Unter den „Sonstigen Vermögenswerten“ sind verschiedene Bilanzpositionen zusammengefasst. Dies betrifft im Wesentlichen Forderungen gegenüber Rückversicherern. Die Position der „Sonstigen Verbindlichkeiten“ ist von untergeordneter Bedeutung und umfasst Verbindlichkeiten gegenüber Versicherungsnehmer und Versicherungsvermittler sowie andere Rückstellungen als versicherungstechnische Rückstellungen. Die zusammengefassten Bilanzpositionen der „Sonstigen Vermögenswerte und „Sonstigen Verbindlichkeiten“ werden in der Solvabilitätsübersicht gemäß IFRS grundsätzlich zu fortgeführten Anschaffungskosten beziehungsweise zum Restbuchwert oder zum Nominalwert angesetzt. Abweichungen zum IFRS-Wert begründen sich lediglich in ausweistechnischen Unterschieden.

D.5 Sonstige Angaben

Im Berichtszeitraum lagen keine berichtspflichtigen sonstigen Informationen vor.

E Kapitalmanagement

E.1 Eigenmittel

Kapitalmanagementstrategie

Dem Zusammenspiel zwischen Kapital- und Risikomanagement kommt eine wichtige Funktion bei der Sicherstellung der Gesamtsolvabilität zu. Darüber hinaus erfordern die Volatilität der Soll- und Ist-Werte aufgrund der Verankerung des Marktwertprinzips in der Solvency II-Richtlinie sowie die Anforderung, dass der Risikokapitalbedarf jederzeit mit anrechnungsfähigen Eigenmitteln zu bedecken ist, einerseits eine kontinuierliche Beobachtung der Bedeckung und andererseits ein angemessenes, zukunftsorientiertes Management der Eigenmittel. Im Rahmen des Kapitalmanagements sind mögliche Maßnahmen zu beurteilen, die einer Verbesserung oder Wiederherstellung der Eigenmittelausstattung unter Normalbedingungen sowie in Stresssituationen dienen können.

Die vorausschauende Gegenüberstellung der Kapitalanforderungen und der verfügbaren Eigenmittel über den Planungshorizont findet im mittelfristigen Kapitalmanagementplan statt.

Das Kapitalmanagement liegt – als wesentlicher Teil des Risikomanagements – in der Verantwortung des Vorstands der RV24. Ein zentraler Aspekt des Kapitalmanagementprozesses stellt die Erstellung des mittelfristigen Kapitalmanagementplans dar. Die Aufgabe des Kapitalmanagementplans liegt darin, die jederzeitige Bedeckung der Kapitalanforderungen der RV24 zu gewährleisten. Der mittelfristige Kapitalmanagementplan berücksichtigt insbesondere folgende Aspekte:

- geplante Kapitalemissionen;
- die Fälligkeit von Eigenmittelbestandteilen unter Einbeziehung sowohl der vertraglich vereinbarten Fälligkeit als auch einer vorzeitigen Rückzahlungs- oder Tilgungsmöglichkeit;
- die Auswirkung einer Emission, Tilgung, Rückzahlung oder anderweitigen Veränderung der Bewertung

von Eigenmittelbestandteilen auf die Anrechnungsgrenzen zur Bedeckung von SCR und MCR (Tiering);

- die Anwendung und die Implikationen der Ausschüttungsstrategie;
- die Ergebnisse der im Rahmen des ORSA durchgeführten Projektionen.

Der Betrachtungshorizont des Kapitalmanagementplans ergibt sich aus dem Geschäftsplanungshorizont der RV24.

Der Kapitalmanagementplan berücksichtigt die Ergebnisse der im ORSA durchgeführten Projektionen und stellt daraus die im Verlauf der Planungsperiode resultierende Entwicklung der Bedeckung dar. Der Kapitalmanagementplan spiegelt somit die Wechselwirkung zwischen der Kapitalplanung und dem Risikoprofil des Unternehmens sowie die Verzahnung der beiden Prozesse wider.

Aufgrund der gesetzlich geforderten Verzahnung des Kapitalmanagementprozesses mit dem ORSA orientiert sich die Frequenz der Aktualisierung des Kapitalmanagementplans an der Frequenz des ORSA-Prozesses. Somit ist der Kapitalmanagementplan einerseits jährlich infolge eines regulären ORSA und andererseits infolge eines ad-hoc ORSA zu aktualisieren.

Im Berichtszeitraum gab es keine wesentlichen Änderungen im Hinblick auf die zugrunde gelegten Ziele, Annahmen und Maßnahmen der Kapitalmanagementstrategie.

Gesamteigenmittel

Die Gesamteigenmittel setzen sich aus den Basiseigenmitteln und den ergänzenden Eigenmitteln zusammen. Basiseigenmittel sind der Überschuss der Vermögenswerte über die Verbindlichkeiten abzüglich des Betrages der eigenen Aktien, nicht-anzuerkennender Beteiligungen an Finanz- und Kreditinstituten sowie vorhersehbarer Dividenden und Ausschüttungen.

Ergänzende Eigenmittel sind solche, die nicht zu den Basiseigenmitteln zählen, und die zum Ausgleich von Verlusten eingefordert werden können, sofern die Aufsicht diese nach einer Kriterienprüfung genehmigt.

| | | | | |
|--|--|--|--|--------------------|
| | | | | Eigenmittel |
|--|--|--|--|--------------------|

Derzeit strebt die RV24 keine Genehmigung ergänzender Eigenmittel an.

Gemäß § 91 VAG werden die gesamten Eigenmittel je nach Ausprägung beziehungsweise Erfüllungsgrad der regulatorisch vorgegebenen Merkmale in drei unterschiedliche Klassen, sogenannte „Tiers“, unterteilt. Die Einstufung erfolgt gemäß den nachfolgenden Mindestanforderungen:

- Ständige Verfügbarkeit
- Nachrangigkeit

- Ausreichende Laufzeit

Zusätzlich ist zu berücksichtigen, ob und inwieweit ein Eigenmittelbestandteil frei ist von Verpflichtungen oder Anreizen zur Rückzahlung des Nominalbetrags, obligatorischen festen Kosten und sonstigen Belastungen.

Zum Stichtag werden alle Basiseigenmittel der RV24 gemäß den oben genannten Kriterien als Tier 1 klassifiziert.

BASISEIGENMITTEL

| | Gesamt | Tier 1 | Tier 2 | Tier 3 |
|---|---------------|---------------|----------|----------|
| | in TEuro | in TEuro | in TEuro | in TEuro |
| 2019 | | | | |
| Grundkapital (ohne Abzug eigener Anteile) | 3.200 | 3.200 | 0 | 0 |
| Auf Grundkapital entfallendes Emissionsagio | 9.800 | 9.800 | 0 | 0 |
| Überschussfonds | 0 | 0 | 0 | 0 |
| Ausgleichsrücklage | 13.477 | 13.477 | 0 | 0 |
| Nachrangige Verbindlichkeiten | 0 | 0 | 0 | 0 |
| Betrag in Höhe des Werts der latenten Netto-Steueransprüche | 0 | 0 | 0 | 0 |
| Basiseigenmittel nach Abzügen | 26.477 | 26.477 | 0 | 0 |
| 2018 | | | | |
| Grundkapital (ohne Abzug eigener Anteile) | 3.200 | 3.200 | 0 | 0 |
| Auf Grundkapital entfallendes Emissionsagio | 9.800 | 9.800 | 0 | 0 |
| Überschussfonds | 0 | 0 | 0 | 0 |
| Ausgleichsrücklage | 11.955 | 11.955 | 0 | 0 |
| Nachrangige Verbindlichkeiten | 0 | 0 | 0 | 0 |
| Betrag in Höhe des Werts der latenten Netto-Steueransprüche | 0 | 0 | 0 | 0 |
| Basiseigenmittel nach Abzügen | 24.955 | 24.955 | 0 | 0 |

Die Basiseigenmittel der RV24 setzen sich zum Stichtag im Wesentlichen aus 3.200 TEuro Grundkapital, der Kapitalrücklage gemäß § 272 HGB – enthalten in der Position „Auf Grundkapital entfallendes Emissionsagio“ – in Höhe von 9.800 TEuro sowie der Ausgleichsrücklage in Höhe von 13.477 TEuro zusammen. Latente Netto-Steueransprüche klassifiziert als Tier 3 liegen zum Stichtag nicht vor.

Die Gesellschaft weist aktive latente Steuern in Höhe von 6.202 TEuro aus. Die aktiven latenten Steuern werden in der Solvabilitätsübersicht maximal in Höhe der passiven latenten Steuern angesetzt. Es ergeben sich folglich keine Eigenmittel durch latente Steuern.

Das Grundkapital wird als solches bezeichnet, sofern zum einen die Aktien direkt vom Unternehmen ausgegeben werden und zum anderen die Aktien, im Falle

der Insolvenz, einen Anspruch des Inhabers auf das Restvermögen der Gesellschaft verkörpern. Das Grundkapital der RV24 ist in 128.000 Stückaktien aufgeteilt.

Gemäß Solvency II wird die Ausgleichsrücklage ermittelt, indem vom Überschuss der Aktiva über die

Passiva die separat ausgewiesenen Basiseigenmittel, die vom Unternehmen gehaltenen eigenen Aktien, vorhersehbare Dividenden, Ausschüttungen und Entgelte sowie Beteiligungen an Finanz- und Kreditinstituten abgezogen werden.

AUSGLEICHSRÜCKLAGE

| | HGB-Wert | Umbewertung | Solvency II-Wert |
|--|----------|---------------|------------------|
| | in TEuro | in TEuro | in TEuro |
| Gewinnrücklage/Verlustrücklage | 320 | 320 | - |
| Bilanzgewinn/Bilanzverlust | 0 | 0 | - |
| Bewertungsunterschiede | - | 13.157 | - |
| Anlagen | 34.038 | 2.729 | 36.767 |
| Sonstige Vermögenswerte | 75.942 | -9.366 | 66.577 |
| Vt. Rückstellungen | 89.189 | 22.168 | 67.021 |
| Überschussfonds / freie RfB | 0 | 0 | 0 |
| Sonstige Verbindlichkeiten | 7.472 | 223 | 7.249 |
| Latente Steuerschulden nach Saldierung | 0 | -2.598 | 2.598 |
| Vorhersehbare Dividenden, Ausschüttungen und Entgelte | - | 0 | 0 |
| Ausgleichsrücklage | | 13.477 | |

In der Ausgleichsrücklage sind die Bewertungsdifferenzen beziehungsweise überschießenden Eigenmittelpositionen der HGB-Bilanz im Vergleich zur Bewertung nach Solvency II erfasst. Die Ausgleichsrücklage enthält zum Stichtag Anpassungen durch Umbewertung der Anlagen (2.729 TEuro) und der versicherungstechnischen Rückstellungen (22.168 TEuro). Die Umbewertung der versicherungstechnischen Rückstellungen beinhaltet die unter HGB zu bilanzierenden Schwankungsrückstellungen (16.805 TEuro), welche unter Solvency II in der Ausgleichsrücklage als Eigenmittel angesetzt werden. Die Veränderung der sonstigen Vermögenswerte (-9.366 TEuro) umfasst die Umbewertung der einforderbaren Beträge aus Rückversicherungsverträgen.

Im Vergleich zum Vorjahr hat sich der Wert der Ausgleichsrücklage um 12,7 % verändert.

Anrechnungsfähige Eigenmittel

Zur Bestimmung der anrechnungsfähigen Eigenmittel sind neben der Eigenmitteltüte zusätzlich quantitative Anforderungen an die Zusammensetzung der zur Bedeckung heranzuziehenden Eigenmittel zu beachten. Dabei ist grundsätzlich zwischen Anforderungen im Zusammenhang mit der Bedeckung des SCR und Anforderungen im Zusammenhang mit der Bedeckung des MCR zu unterscheiden. Da zum Stichtag die Eigenmittelbestandteile vollständig als Tier 1-Eigenmittel klassifiziert werden, kommen die quantitativen Anrechnungsgrenzen zur Bedeckung des SCR und MCR nicht zum Tragen.

| | | | | |
|--|--|--|--|---|
| | | | | Solvenzkapitalanforderung und Mindestkapitalanforderung |
|--|--|--|--|---|

ANRECHNUNGSFÄHIGE EIGENMITTEL

| | Gesamt | Tier 1 | Tier 2 | Tier 3 |
|--|----------|----------|----------|----------|
| | in TEuro | in TEuro | in TEuro | in TEuro |
| 2019 | | | | |
| Gesamtbetrag der für die Erfüllung der SCR anrechnungsfähigen Eigenmittel | 26.477 | 26.477 | 0 | 0 |
| Gesamtbetrag der für die Erfüllung der MCR anrechnungsfähigen Eigenmittel | 26.477 | 26.477 | 0 | 0 |
| 2018 | | | | |
| Gesamtbetrag der für die Erfüllung der SCR anrechnungsfähigen Eigenmittel | 24.955 | 24.955 | 0 | 0 |
| Gesamtbetrag der für die Erfüllung der MCR anrechnungsfähigen Eigenmittel | 24.955 | 24.955 | 0 | 0 |

Vergleich zum HGB-Eigenkapital

Die Unterschiede zum HGB-Eigenkapital umfassen zum Stichtag die in der Ausgleichsrücklage enthaltenen Umbewertungen der Vermögenswerte und Verbindlichkeiten (13.157 TEuro). Die Veränderungen der versicherungstechnischen Rückstellungen beziehen sich auf Bewertungs- und Ansatzunterschiede zwischen HGB und Solvency II. Die Berechnung der Schadenrückstellungen für den Bereich Nichtlebensversicherung (außer Krankenversicherung) erfolgt unter Solvency II nach den marktkonformen Prinzipien des besten Schätzwerts, die den Wert im Vergleich zu HGB reduzieren und sich in Höhe von 9.564 TEuro positiv auf die Eigenmittel auswirken. Zusätzlich werden die Schwankungsrückstellungen gemäß HGB (16.805 TEuro) unter Solvency II als Eigenmittel angesetzt. Die Prämienrückstellung (7.687 TEuro) als Bilanzgröße für noch nicht eingetretene Verpflichtungen wirkt sich aufgrund des erstmaligen Ansatzes negativ auf die Eigenmittel unter Solvency II aus. Diese weist einen ähnlichen Charakter wie die Rückstellungen für Beitragsüberträge und Drohverlustrückstellungen unter HGB auf. Unterschiede zur Bewertung unter HGB ergeben sich aufgrund des Ansatzverbots für nicht realisierte Gewinne unter HGB nach dem Realisationsprinzip. Weiterhin resultiert der Ansatz einer Risikomarge (4.429 TEuro) in einer zusätzlichen Verpflichtung unter Solvency II.

Insgesamt ergeben sich anrechnungsfähige Eigenmittel in Höhe von 26.477 TEuro.

E.2 Solvenzkapitalanforderung und Mindestkapitalanforderung

Der Solvenzkapitalbedarf (SCR) wird im Standardmodell unter dem Grundsatz der Unternehmensfortführung so ermittelt, dass alle quantifizierbaren Risiken, denen ein Versicherungsunternehmen ausgesetzt ist, berücksichtigt werden. Er wird als Value at Risk (VaR) zu einem Konfidenzniveau von 99,5% über einen Zeitraum von einem Jahr berechnet.

Grundsätzlich folgt die Berechnung des SCR einem modularen Aufbau. In dieser Struktur werden Risiken, die einen ähnlichen Ursprung aufweisen, zu sogenannten Risikomodulen zusammengefasst, wobei bei der RV24 folgende Risiken berücksichtigt werden:

- Nichtlebensversicherungstechnisches Risiko
- Marktrisiko
- Gegenparteausfallrisiko
- Operationelles Risiko

Anerkannte Rentenfälle aus dem Zweig Kraftfahrzeughaftpflicht ähneln in ihren Eigenschaften Lebensversicherungsverpflichtungen und sind gleichartigen Risiken ausgesetzt. Zum Stichtag befanden sich

jedoch keine solchen anerkannten Rentenfälle im Bestand der RV24, sodass das Lebensversicherungstechnische Risiko aktuell nicht wesentlich ist.

Die jeweiligen Risikomodule setzen sich zusätzlich aus verschiedenen Subrisikomodulen zusammen. Für diese werden die jeweiligen Kapitalanforderungen bestimmt und anschließend zum SCR der übergeordneten Risikokategorie aggregiert. Gemäß diesem Aufbau werden die einzelnen Risikokategorien zur sogenannten Basissolvvenzkapitalanforderung (Basis-SCR) aggregiert. Um anschließend das Gesamt SCR zu ermitteln, wird die Kapitalanforderung für operative Risiken zum Basis-SCR hinzugerechnet.

Für die aktuelle Berechnung der Solvenzkapitalanforderungen werden, außer für das Gegenparteiausfallrisiko, keine vereinfachten Berechnungen verwendet. Im Gegenparteiausfallrisiko wird zwischen zwei Typen unterschieden: Derivate, Sichteinlagen und Rückversicherungsverträge werden in einem ratingbasierten Ansatz als Typ-1-Exponierungen behandelt, für Hypothekendarlehen und Außenstände wird als Typ-2-Exponierungen eine vereinfachte Berech-

nung verwendet. Die jeweiligen Risikobeiträge werden mit einem Varianz-Kovarianz-Ansatz zum SCR des Moduls aggregiert.

Für die aktuelle Berechnung der Solvenzkapitalanforderungen werden keine unternehmensspezifischen Parameter angewendet.

Die Basissolvvenzkapitalanforderung (BSCR) beträgt zum Stichtag 11.299 TEuro. Die Ermittlung erfolgt durch Aggregation der Risikomodule mittels einer Wurzelformel sowie einer vorgegebenen Korrelationsmatrix, welche die Abhängigkeiten der Risikomodule berücksichtigt. Der daraus entstehende Diversifikationseffekt beträgt 2.465 TEuro. Das SCR der RV24 setzt sich aus dem BSCR und dem operationellen Risiko (OpRisk) in Höhe von 3.390 TEuro zusammen, abzüglich der Risikominderung durch latente Steuern (die ausschließlich aus der Umkehrung latenter Steuerverbindlichkeiten resultiert) in Höhe von 2.598 TEuro und beträgt somit 12.092 TEuro. Das MCR liegt bei 3.700 TEuro, dies entspricht 30,6 % des SCR-Wertes. Die Aufteilung des SCR auf die einzelnen Risikokategorien kann der folgenden Tabelle entnommen werden:

| SCR / MCR | |
|---|---------------|
| IST 2019 | |
| | in TEuro |
| Marktrisiko | 3.326 |
| Gegenparteiausfallrisiko | 1.032 |
| Lebensversicherungstechnisches Risiko | 0 |
| Krankenversicherungstechnisches Risiko | 0 |
| Nichtlebensversicherungstechnisches Risiko | 9.407 |
| Diversifikation | -2.465 |
| Risiko immaterielle Vermögenswerte | 0 |
| Basissolvvenzkapitalanforderung | 11.299 |
| Operationelles Risiko | 3.390 |
| Verlustrückstellungsfähigkeit der versicherungstechnischen Rückstellungen | 0 |
| Verlustrückstellungsfähigkeit der latenten Steuern | -2.598 |
| Solvvenzkapitalanforderung | 12.092 |
| Mindestkapitalanforderung | 3.700 |

der RV24 ein, gefolgt vom Operationellen Risiko mit 3.390 TEuro und dem Marktrisiko von 3.326 TEuro.

Zum Stichtag liegen ausreichende Eigenmittel zur Bedeckung des Risikokapitals des Unternehmens vor. Die aufsichtsrechtliche Bedeckungsquote des SCR liegt bei 219 %, die des MCR bei 716 %.

Aufgrund aufsichtsrechtlicher Anforderungen gemäß DVO Artikel 297 Abs. 2 a sind wir zu folgender Aussage verpflichtet: Der endgültige Betrag der Solvenzkapitalanforderung unterliegt noch der aufsichtlichen Prüfung.

E.3 Verwendung des durationsbasierten Untermoduls

Das Nichtlebensversicherungstechnische Risiko nimmt mit 9.407 TEuro die größte Risikoposition bei

Verwendung des durationsbasierten Untermoduls Aktienrisiko bei der Berechnung der Solvenzkapitalanforderung

Aktienrisiko bei der Berechnung der Solvenzkapitalanforderung

Die Durationsmethode für das Aktienrisiko wird bei der Berechnung der Solvenzkapitalanforderung nicht angewendet.

E.4 Unterschiede zwischen der Standardformel und etwa verwendeten internen Modellen

Ein internes Modell kommt bei der RV24 nicht zur Anwendung.

E.5 Nichteinhaltung der Mindestkapitalanforderung und Nichteinhaltung der Solvenzkapitalanforderung

Zum Bilanzstichtag und während des Berichtszeitraumes lag stets eine ausreichende Bedeckung des SCR sowie MCR vor. Gegenwärtig sind keine Risiken bekannt, die zu einer Nichteinhaltung der Solvenzkapitalanforderung oder Mindestkapitalanforderung führen.

E.6 Sonstige Angaben

Im Berichtszeitraum lagen keine berichtspflichtigen sonstigen Informationen vor.

Abkürzungsverzeichnis

ABKÜRZUNGSVERZEICHNIS (I/III)

| | | | |
|--------------------------|--|------------|--|
| A.o. Abschreibun- gen | Außerordentliche Abschreibungen | bzw. | beziehungsweise |
| ABS | Asset-Backed-Securities | CA | Condor Allgemeine Versicherungs-Aktiengesellschaft |
| Abs. | Absatz | ca. | circa |
| abzgl. | abzüglich | CAA | Commissariat aux Assurances |
| AG | Aktiengesellschaft | CDL | Condor-Dienstleistungs GmbH |
| AktG | Aktiengesetz | CL | Condor Lebensversicherungs-Aktiengesellschaft |
| ALV | Arbeitslosigkeitzusatzversicherung | CMS | Constant Maturity Swaps |
| ALM | Asset-Liability-Management | CRA | Credit Rating Agency |
| Art. | Artikel | CVA | Credit Valuation Adjustment |
| AU | Arbeitsunfähigkeitsversicherung | DAV | Deutsche Aktuarvereinigung e.V. |
| AUZ | Aktuarieller Unternehmenszins | DB | Direktionsbetrieb |
| AWV | Arbeitsgemeinschaft für wirtschaftliche Verwaltung | DBO | Defined Benefit Obligation |
| ATZ | Altersteilzeit | DeckRV | Deckungsrückstellungsverordnung |
| BaFin | Bundesanstalt für Finanzdienstleistungsaufsicht | DIIR | Deutsches Institut für Interne Revision |
| BÄK | Bundesärztekammer | DQ | Data Quality |
| bAV | betriebliche Altersvorsorge | DVO | Durchführungsverordnung |
| BCM | Business Continuity Management | DZ BANK AG | Deutsche Zentral-Genossenschaftsbank |
| BKA | Bundeskriminalamt | e.V. | eingetragener Verein |
| BKK | Betriebskrankenkasse | EDV | Elektronische Datenverarbeitung |
| bKV | betriebliche Krankenversicherung | EFSF | Europäischer Finanzstabilisierungsmechanismus |
| BLU | Bestandssystem Leben Unfall | EG | Europäische Gemeinschaft |
| BoS | Board of Supervisors | Einford. | Einforderbar |
| BP | Basispunkte | EIOPA | European Insurance and Occupational Pensions Authority |
| BSCR | Basis SCR | Erfa | Erfahrungsaustausch |
| BSM | Branchensimulationsmodell | ESM | Europäischer Stabilisierungsmechanismus |
| bspw. | beispielsweise | etc. | et cetera |
| BU | Berufsunfähigkeitsversicherung | EU | Europäische Union |
| BUC | Berufsunfähigkeitsversicherung Chemie | EUR | Euro |
| BUZ | Berufsunfähigkeitszusatzversicherung | EVT | Ertragsschadenversicherung Tier |
| bzgl. | bezüglich | EWU | Europäische Währungsunion |

ABKÜRZUNGSVERZEICHNIS (II/III)

| | | | |
|-----------|--|---------|---|
| EZB | Europäische Zentralbank | KV | Krankenversicherung |
| FD | Filialdirektion | KWG | Kreditwesengesetz |
| FLV | Fondsgebundene Lebensversicherung | LA | Lenkungsausschuss |
| Fondsgeb. | Fondsgebunden | LAZ | Lebensarbeitszeit |
| FRV | Fondsgebundene Rentenversicherung | lfd. | laufend |
| GA | Generalagentur | LSA | Loi du 7 decembre 2015 sur le secteur des assurances |
| GAAP | Generally Accepted Accounting Principles | LV | Lebensversicherung |
| GDV | Gesamtverband der Deutschen Versicherungswirtschaft e.V. | LVRG | Lebensversicherungsreformgesetz |
| ggf. | gegebenenfalls | MARS | Maklerabrechnungssystem |
| GKV | Gesetzliche Krankenversicherung | MCR | Minimum Capital Requirement (Mindestkapitalanforderung) |
| GmbH | Gesellschaft mit beschränkter Haftung | Mgm. | Management |
| GOÄ | Gebührenordnung für Ärzte | nAd | nach Art der |
| GPAR | Gegenparteausfallrisiko | NAV | NetAsset Value |
| grds. | grundsätzlich | NPP | Neue-Produkte-Prozess |
| GWG | Geldwäschegesetz | Nr. | Nummer |
| HGB | Handelsgesetzbuch | o.ä. | oder ähnliches |
| HRB | Handelsregister Abteilung B | OpRisk | Operationelles Risiko |
| HUR | Haftpflcht-Unfallrenten | OEDIV | Oetker Daten- und Informationsverarbeitung KG |
| HZV | Haftpflcht-Zusatzversicherung | ORSA | Own Risk and Solvency Assessment |
| i.R. | in Ruhestand | OTC | Over-the-counter |
| IAS | International Accounting Standards | pAV | private Altersvorsorge |
| IDD | Insurance Distribution Directive | PG | Patentgesetz |
| IDW | Institut der Wirtschaftsprüfer in Deutschland e.V. | PKV | Private Krankenversicherung |
| IFRS | International Financial Reporting Standards | PUMA | Portale und mobiler Arbeitsplatz |
| IIA | Institute of Internal Auditors | PSG | Pflegestärkungsgesetz |
| IKS | Internes Kontrollsystem | QPPM | Quasi Peak Programme Meter |
| IRKS | Integrierte Risiko- und Kapitalsteuerung | QRT | Quantitative Reporting Templates |
| ISRK | Interne Schadenregulierungskosten | OSN | Overall Solvency Needs |
| KV | Krankenversicherung | R+V | Hier: R+V Versicherung AG Versicherungsgruppe |
| KoSt | Koordinierungsstelle | R4/2011 | BaFin Rundschreiben 4/2011 |

ABKÜRZUNGSVERZEICHNIS (III/III)

| | | | |
|------------|---|--------------|--|
| RechVersV | Verordnung über die Rechnungslegung von Versicherungsunternehmen | u.a. | unter anderem |
| Reg. CAA | Règlement du Commissariat aux Assurances N° 15/03 vom 7. Dez. 2015 | Überschussf. | Überschussfonds |
| RfB | Rückstellung für Beitragsrückerstattung | UBR | Unfallversicherungsgeschäft mit Beitragsrückgewähr |
| RMF | Risikomanagementfunktion | üG | übernommenes Rückversicherungsgeschäft |
| RSR | Regular Supervisory Report | UFR | Ultimate Forward Rate |
| RV | Rückversicherung | U-Kasse | Unterstützungskasse |
| RVA | R+V Allgemeine Versicherung AG | USA | Vereinigte Staaten von Amerika |
| RVK | R+V Krankenversicherung AG | USD | US-Dollar |
| RVL | R+V Lebensversicherung AG | usw. | und so weiter |
| RVLux | R+V Luxembourg Lebensversicherung S.A. | UZV | Unfallzusatzversicherung |
| RVV | R+V Versicherung AG | VAG | Versicherungsaufsichtsgesetz |
| RZ | Rechenzentrum | VAG a.F. | Versicherungsaufsichtsgesetz alte Fassung |
| RZV | Risikozusatzversicherung | VaR | Value at Risk |
| S.A. | Società Anonima | Verbindl. | Verbindlichkeiten |
| S&P | Standard and Poor's | VMF | Versicherungsmathematische Funktion |
| saG | selbst abgeschlossenes Versicherungsgeschäft | VT | Versicherungstechnik |
| SAP FS-CD | SAP Financial Services Collections and Disbursements | Vt. | Versicherungstechnisch |
| SAP FS-ICM | SAP Financial Services Incentive and Commission Management | VTV | Vereinigte Tierversicherung Gesellschaft Versicherungsverein auf Gegenseitigkeit |
| SATEC | Nationales Institut für Statistik und Wirtschaftsstudien des Großherzogtums Luxemburg | VV-KR | Bereich Konzern-Revision der R+V |
| SCR | Solvency Capital Requirement (Solvenzkapitalanforderung) | VVaG | Versicherungsverein auf Gegenseitigkeit |
| SFCR | Solvency and Financial Condition Report | VVG | Versicherungsvertragsgesetz |
| SII | Solvency II | VVS | Vertriebsverwaltungssystem |
| sog. | sogenannte | WertV | Wertermittlungsverordnung |
| SPV | Soziale Pflegeversicherung | z.B. | zum Beispiel |
| SRK | Schadenregulierungskosten | ZÜB | Zukünftige Überschussbeteiligung |
| SV | Schadenversicherung | ZÜRS | Zonierungssystem für Überschwemmung, Rückstau und Starkregen |
| SVG | Selbstverwaltungsgesetz | | |
| SWOT | Strength-Weaknesses-Opportunities-Threats | | |
| TEuro | Tausend Euro | | |
| TV | Television | | |